

RAPPORT D'ACTIVITÉ



Sommaire

EN IMAGES	p. 3
• Quelques nouveautés 2022	p. 3
PORTRAIT GÉNÉRAL	p. 4
• Le territoire Tarn-Agout	p. 4
• Les compétences communautaires	p. 5
ADMINISTRATION GÉNÉRALE	p. 6
• Le conseil communautaire	p. 7
• Les ressources humaines	p. 8
• L'informatique et la bureautique	p. 11
• La communication	p. 12
FINANCES	p. 13
• Le compte administratif 2022	p. 14
• Les marchés publics	p. 16
DÉVELOPPEMENT ÉCONOMIQUE & EMPLOI	p. 17
• Les actions pour les entreprises	p. 18
• Les actions pour le commerce	p. 19
• Les espaces France Services	p. 20
• Le service emploi intercommunal	p. 22
• Le projet alimentaire territorial	p. 23
• L'Office de tourisme intercommunal	p. 24
LES SERVICES À LA POPULATION	p. 26
• La petite enfance	p. 27
• Les accueils de loisirs sans hébergement	p. 28
• La convention territoriale globale	p. 29
• La base de loisirs Ludolac	p. 30
• Le centre aquatique L'O Pastel	p. 31
• Le conservatoire de musique	p. 32
AMÉNAGEMENT DU TERRITOIRE	p. 33
• L'instruction du droit des sols	p. 34
• Les aires d'accueil des gens du voyage	p. 35
• Le SCoT du Vaurais	p. 36
• Le système d'information géographique	p. 37
• L'étude pré-opérationnelle OPAH	p. 38
CADRE DE VIE & ENVIRONNEMENT	p. 39
• L'assainissement non collectif	p. 40
• Le service propreté des locaux	p. 41
• Les services techniques	p. 41
• La transition énergétique	p. 42



Le mot du Président

Mesdames, Messieurs,

Ce rapport d'activité de la Communauté de communes Tarn-Agout recense tous les sujets traités et les chiffres clés de l'année 2022.

Je souhaite qu'il participe à faire mieux connaître les projets et actions menés par les élus et les agents communautaires, que je remercie vivement pour leur investissement au quotidien, au service du public en Tarn-Agout.

Gérard PORTES

Président de la

Communauté de communes Tarn-Agout

RAPPORT D'ACTIVITÉ CCTA 2022

Document établi conformément à l'article L. 5211-39 du Code général des collectivités territoriales et transmis aux 21 communes de la Communauté de communes Tarn-Agout.

Directeur de la publication : Gérard PORTES

Rédaction : Services communautaires

Conception/mise en page : Service communication

Crédits photos : Raynaud Photo, Freepik, CCTA

Crédits illustrations : Agence Scribe, Freepik, Flaticon

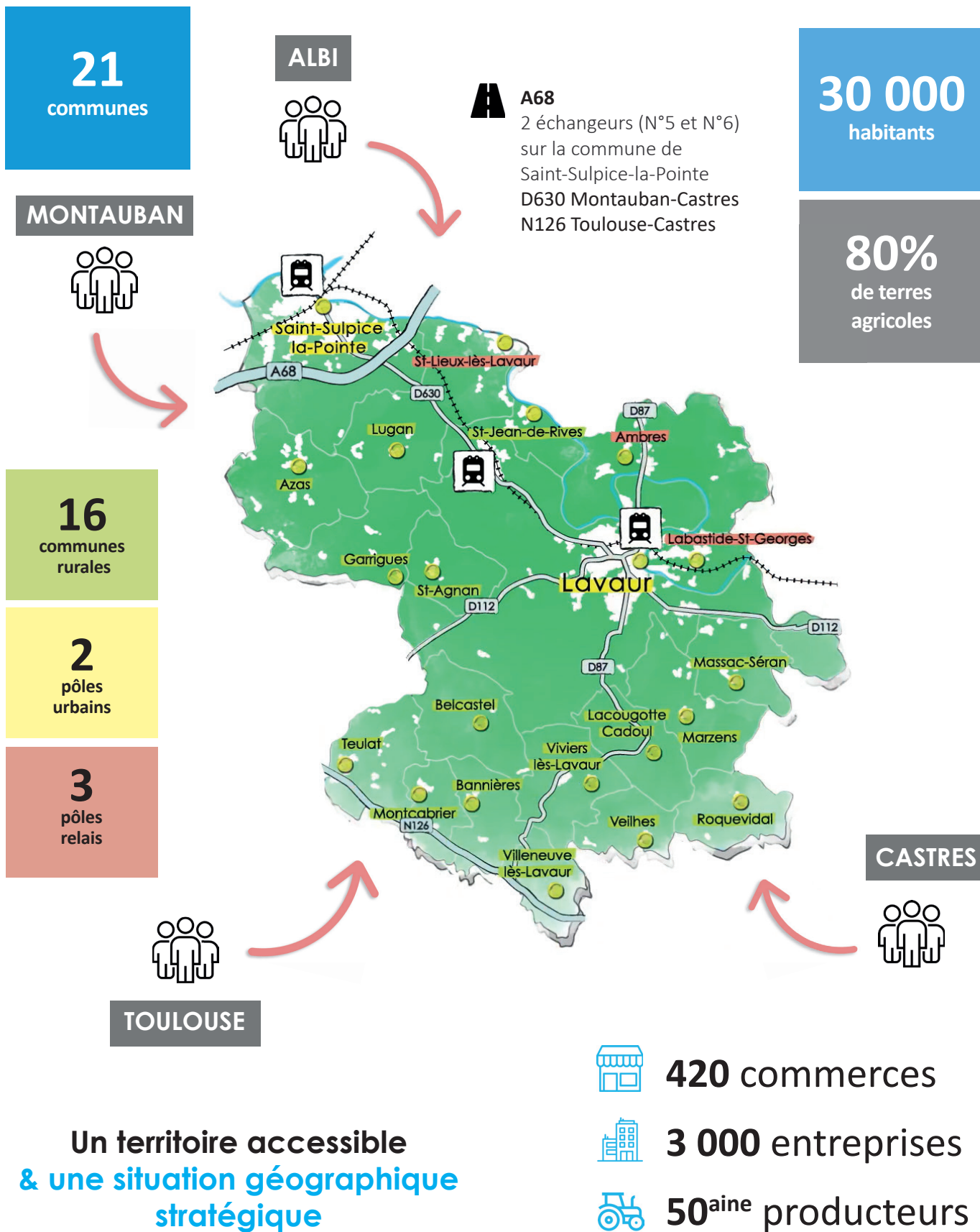
Impression : Equinox

Quelques nouveautés de l'année 2022



1. Ouverture du centre aquatique intercommunal L'O Pastel à Lavaur.
2. Rencontre des chefs d'entreprises en Tarn-Agout.
3. Validation du plan d'actions du Projet de territoire 2020-2030.
4. Soirée musique et producteurs locaux à Viviers-lès-Lavaur.
5. Réunion publique sur le PCAET à Marzens.
6. Succès des week-ends à Ludolac.
7. Lancement des rencontres Bistrô-Résô.
8. Concours photos amateur de l'OTI.

Le territoire Tarn-Agout



Les compétences communautaires



AMÉNAGEMENT TERRITORIAL

» URBANISME

Schéma de cohérence territoriale (SCoT) du Vaurais

» HABITAT

Programme local de l'habitat
Opération programmée d'amélioration de l'habitat
Aires d'accueil des gens du voyage

» SYSTÈME D'INFORMATION GÉOGRAPHIQUE



DÉVELOPPEMENT ÉCONOMIQUE & EMPLOI

» ZONES D'ACTIVITÉS ÉCONOMIQUES

» COMMERCE

» OFFICE DE TOURISME INTERCOMMUNAL

» ESPACES FRANCE SERVICES



SERVICES À LA POPULATION

» PETITE ENFANCE

Relais petite enfance
Lieu d'accueil enfants-parents
Micro-crèches/crèches
Lieux-passerelles

» ACCUEILS DE LOISIRS SANS HÉBERGEMENT

Centres de loisirs
Service commun périscolaire des mercredis

» BASE DE LOISIRS LUDOLAC

» CENTRE AQUATIQUE INTERCOMMUNAL

» CONSERVATOIRE DE MUSIQUE ●

» FOURRIÈRE (VÉHICULES ET ANIMAUX) ●



CADRE DE VIE & ENVIRONNEMENT

» COLLECTE ET TRAITEMENT DES DÉCHETS MÉNAGERS ●

» EAU ●

» GESTION DES MILIEUX AQUATIQUES ET PRÉVENTION DES INONDATIONS ●

» ASSAINISSEMENT NON COLLECTIF

» CONTINGENTS COMMUNAUX SDIS ●

» VOIRIE D'INTÉRÊT COMMUNAUTAIRE

» SENTIERS DE RANDONNÉE INTERCOMMUNAUX

» AMÉNAGEMENT NUMÉRIQUE ●

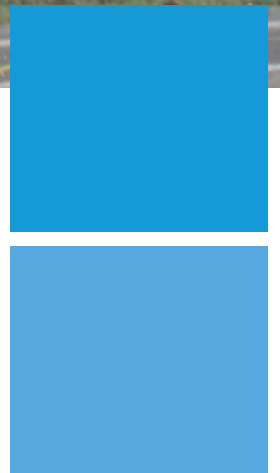
» PLAN CLIMAT AIR ÉNERGIE TERRITORIAL



- Compétences transférées ou déléguées à un syndicat mixte ou à une autre entité
- Services départementaux d'incendie et de secours (81 et 31)



Administration générale



Le conseil communautaire

50
conseillers
communautaires



Ils décident, par leurs délibérations, de la mise en oeuvre des projets et actions sur le territoire.

6
réunions
du conseil
communautaire

6
réunions
du bureau
communautaire

4
réunions
en conférence
des maires

128
délibérations

22
décisions
417
arrêtés



LA CCTA EST COMPOSÉE DE 8 COMMISSIONS THÉMATIQUES

- » Finances
- » Petite enfance & Enfance
- » Environnement & Transition énergétique
- » Tourisme & Sport & Culture
- » Urbanisme & Habitat
- » Travaux
- » Circuits-courts
- » Développement économique & Emploi

+ COMMISSION D'APPELS D'OFFRES

+ GROUPES DE TRAVAIL

Ouverts aux conseillers municipaux, les groupes de travail étudient les projets et proposent des actions.

Le projet de territoire 2020-2030



Fait marquant 2022

La feuille de route du Projet de territoire 2020-2030 a été validée par le Conseil communautaire le 21 avril.

3
orientations
stratégiques

70
actions
proposées



Les ressources humaines

Les effectifs au 31/12/2022

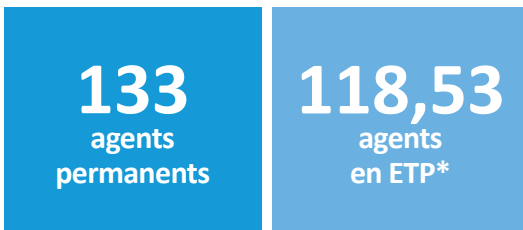
CATÉGORIE	A	B	C	TOTAL	EN ETP*
Titulaires	19	20	37	76	71,13
Stagiaires	1	0	3	4	4
CDI	0	1	8	9	6,72
CDD + 1 an	6	8	8	22	21,42
CDD - 1 an	0	3	4	7	5,28
Remplaçants	1	1	2	4	3,9
Apprentis	0	0	2	2	2
Saisonniers ou occasionnels	0	2	7	9	4,08
TOTAL	27	35	71	133	118,53



Fait marquant 2022

Élections professionnelles de la fonction publique territoriale :

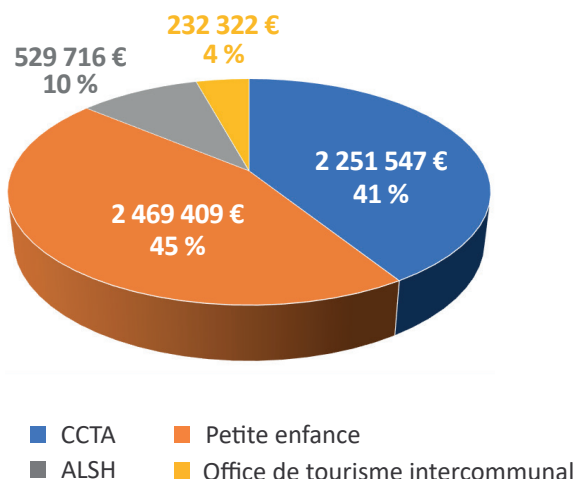
le 8 décembre 2022, les agents de la CCTA ont voté pour leurs nouveaux représentants du personnel au Comité Social Territorial et aux instances paritaires du Centre de gestion.



* Equivalent temps plein

La masse salariale

5 482 994 €



Les stages

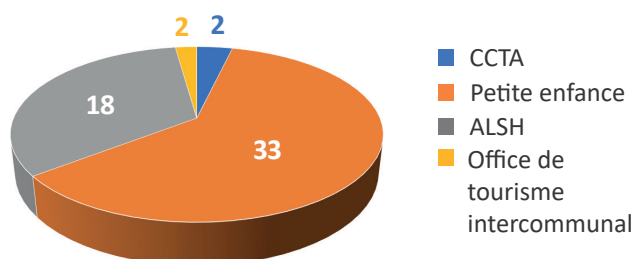
» 154 demandes reçues

55

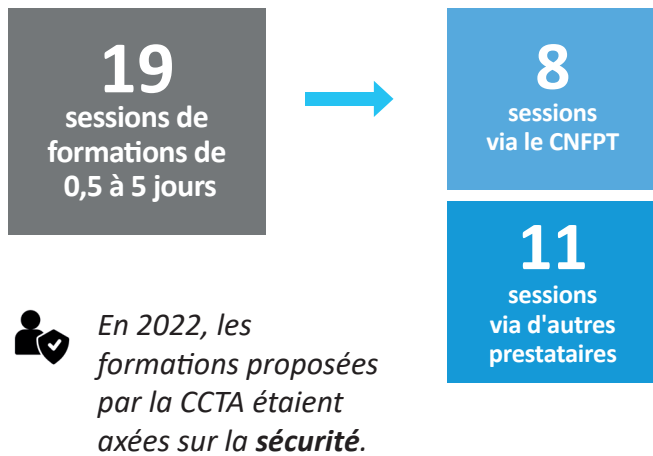
stagiaires accueillis

Soit 36% de demandes satisfaites

RÉPARTITION DES 55 STAGIAIRES AU SEIN DES SERVICES



Les formations



- dont **2 mutualisées** avec les communes membres



POUR :

- » **174** agents **CCTA** (5 600 heures)
- » **42** agents **des communes membres** (1 400 heures)



SOIT :

- » **27 580 €** via le **CNFPT**
- » **6 843 €** via d'**autres prestataires**

→ Le budget formation représente **0,63%** de la masse salariale.

Le détail des formations

» 4 formations **recyclage technique**

- Prévention des risques pour le travail en hauteur
- Habilitation électrique BS/BE manoeuvre
- CACES R482 CAT A / AIPR
- CACES R482 CAT A

» 4 formations **secourisme**

- Maintien/actualisation des compétences de sauveteur secouriste au travail
- Premiers secours en équipe (niv. 1)
- Premiers secours en équipe (niv. 2)
- Premiers secours en équipe (niv. 2) recyclage

» 2 formations **baignade**

- Brevet de surveillant de baignade
- Recyclage CAEP MNS

» 2 formations **logiciel**

- Logiciel ALOA
- Master Class CANVA

» 1 formation **finances**

- Nomenclature comptable M57

» 2 formations **handicap**

- Accueil d'un enfant en situation de handicap en EAJE
- Camps auditifs

» 4 formations **management + bien-être au travail**

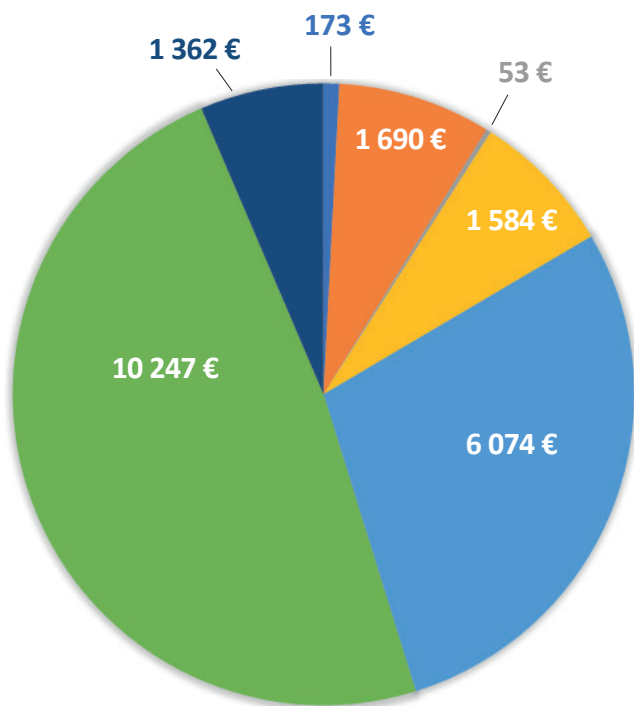
- Carte mentale
- L'expression corporelle comme outil d'apaisement
- Le développement de la confiance en soi
- La sophrologie au service du bien-être au travail

L'action sociale

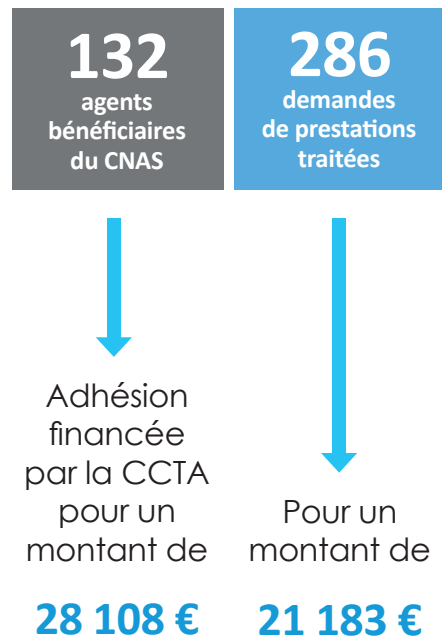
» Le comité national d'action sociale



RÉPARTITION DES PRESTATIONS VERSÉES AUX AGENTS



- Séjours voyages
- PECV (Plan épargne Chèques-Vacances)
- Chèques Culture - Lire
- Billetterie (cinéma, parcs, spectacles, sorties)
- Aides soumises à condition de ressources
- Aides non soumises à condition de ressources
- CESU (Chèque Emploi Service Universel)



» Autres prestations versées par la CCTA



» 7 500 € versés en bons cadeaux pour Noël



L'informatique et la bureautique



15
sites
d'intervention

Matériel informatique

+ 100
postes
informatiques

2
serveurs
et baies de
sauvegarde



Fait marquant 2022

Marché des copieurs : location pour 4 ans de **2 copieurs gros volumes et de 19 imprimantes multi-fonctions petits volumes** pour l'Espace Ressources et l'ensemble des sites de la CCTA.

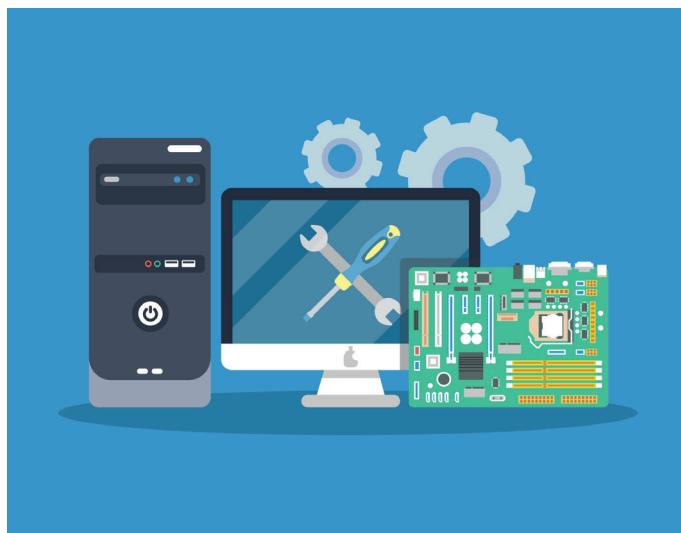
Téléphonie et internet

20
lignes
téléphoniques
fixes



» Réalisation d'un 1^{er} marché sur la téléphonie (mobile et fixe).

» Étude pour le câblage et l'installation du wifi public aux espaces France Services à Lavour et à Saint-Sulpice-la-Pointe.



Fait marquant 2022

Ouverture du centre aquatique intercommunal L'O Pastel à Lavour le 7 mars 2022 : **installation téléphonie, réseau informatique, alarme, contrôle des accès, cartes et vidéo-protection.**

Sécurité et cybersécurité

» Poursuite du travail de mise en conformité et de sensibilisation des agents au RGPD.

» **Audit de cybersécurité** qui a conclu à un bon niveau de sécurisation du système d'information de la CCTA.



» **Remplacement d'alarme** dans 2 structures Petite Enfance (crèche Les Lutins et lieu-passerelle Les K'Occinelles à Saint-Sulpice-la-Pointe), ainsi qu'à l'espace France Services Saint-Roch à Lavour.

La communication

Communication interne

PRINT

» Conception d'affiches pour deux événements organisés en interne : les élections des représentants du personnel, et la journée « Allons au travail à vélo ! ».

» Réalisation de cartes diverses : remerciement, naissance, retraite...

NUMÉRIQUE

» Réalisation et mise à jour de signatures email pour les agents dans le respect de la charte graphique de la collectivité.

» Appui au service Ressources Humaines pour la mise en page d'offres d'emploi dans le cadre de processus de recrutements.

» Conception/envoi de la newsletter « Les P'tites Infos » pour les agents, élus et mairies.

» Actualisation et/ou création de supports de communication pour les différents services : ALSH (programmes des vacances), emploi (job dating, forum des métiers...), centre aquatique (guide pratique), Ludolac (flyer de la saison)...



Fait marquant 2022

Finalisation et édition du Projet de territoire 2020-2030.



NUMÉRIQUE

137 568
visites sur le
site internet

» Administration et mise à jour du site internet.

Soit 11 464 visites par mois en moyenne.

» Création de contenus, promotion, animation et modération des réseaux sociaux : Facebook, LinkedIn et compte Instagram Ludolac.

Communication externe

PRINT

» Rédaction et mise en page du journal communautaire Le Lien Tarn-Agout.

3

éditions du
Lien Tarn-Agout



288

publications
sur Facebook



- 2 690 abonnés fin 2022
- 2 537 mentions J'aime
- 23 049 visites de page



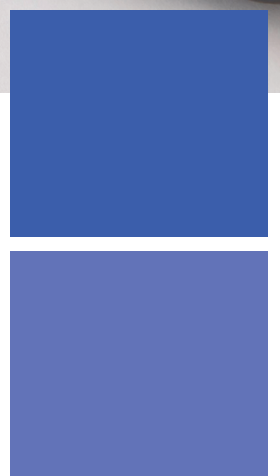
RELATION PRESSE

» Envoi d'une quarantaine de communiqués et dossiers de presse aux médias locaux afin d'informer le public de toutes les actions réalisées par la CCTA.

» Réalisation d'une conférence de presse sur le Projet de territoire.



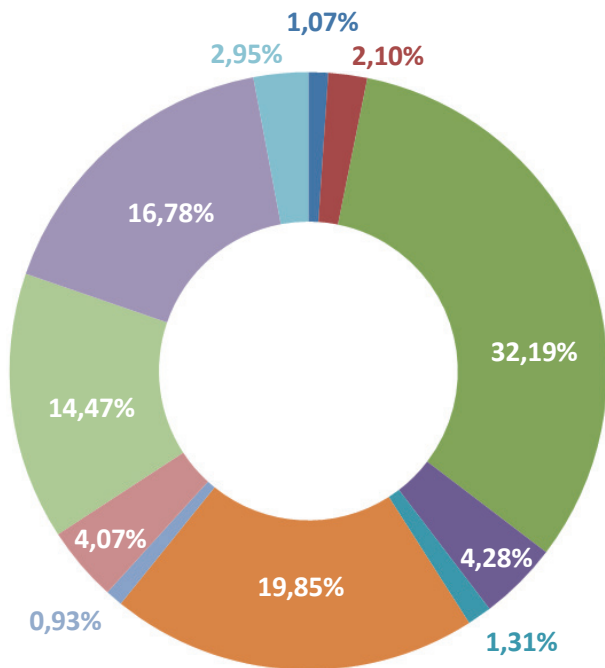
Finances



Le compte administratif 2022

Dépenses d'investissement

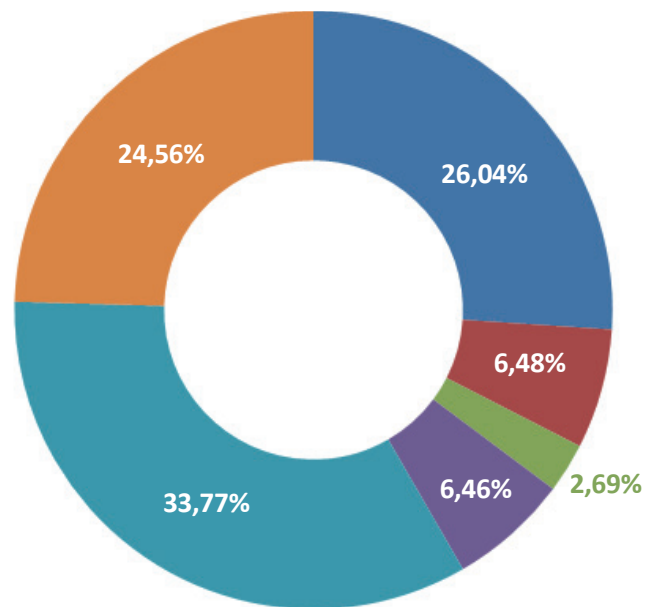
2 312 957 €



- Petite enfance
- Étude pré-opérationnelle OPAH
- Construction du centre aquatique intercommunal à Lavaur
- Participation SM les Portes du Tarn
- Aménagement Ludolac
- Fonds de concours versés aux communes
- Plan climat air énergie territorial
- Voirie d'intérêt communautaire
- Acquisition immobilière
- Remboursement capital de la dette
- Autres

Dépenses de fonctionnement *

11 533 967 €



- Petite enfance
- Accueils de loisirs sans hébergement
- Office de tourisme intercommunal
- Centre aquatique intercommunal à Lavaur
- Autres services communautaires
- Reversement aux communes membres

* Hors taxe d'enlèvement des ordures ménagères et lotissement d'activités économiques

Fonds de concours

928 515 €

Les fonds de concours sont versés aux communes pour financer la réalisation ou le fonctionnement d'équipements communaux.



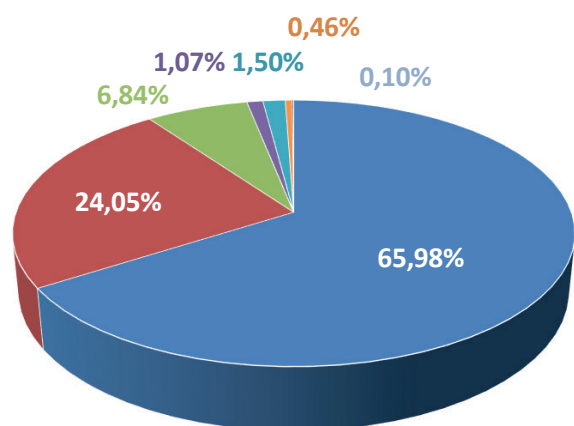
Investissement
469 465 €
51%



Fonctionnement
459 050 €
49%

Recettes de fonctionnement *

14 448 128 €



- Impôts et taxes
- Dotations et participations
- Produits des services
- Atténuation de charges
- Autres produits de gestion
- Remboursement assurance statutaire
- Autres

* Hors taxe d'enlèvement des ordures ménagères et lotissement d'activités économiques

1
budget principal

7
budgets annexes

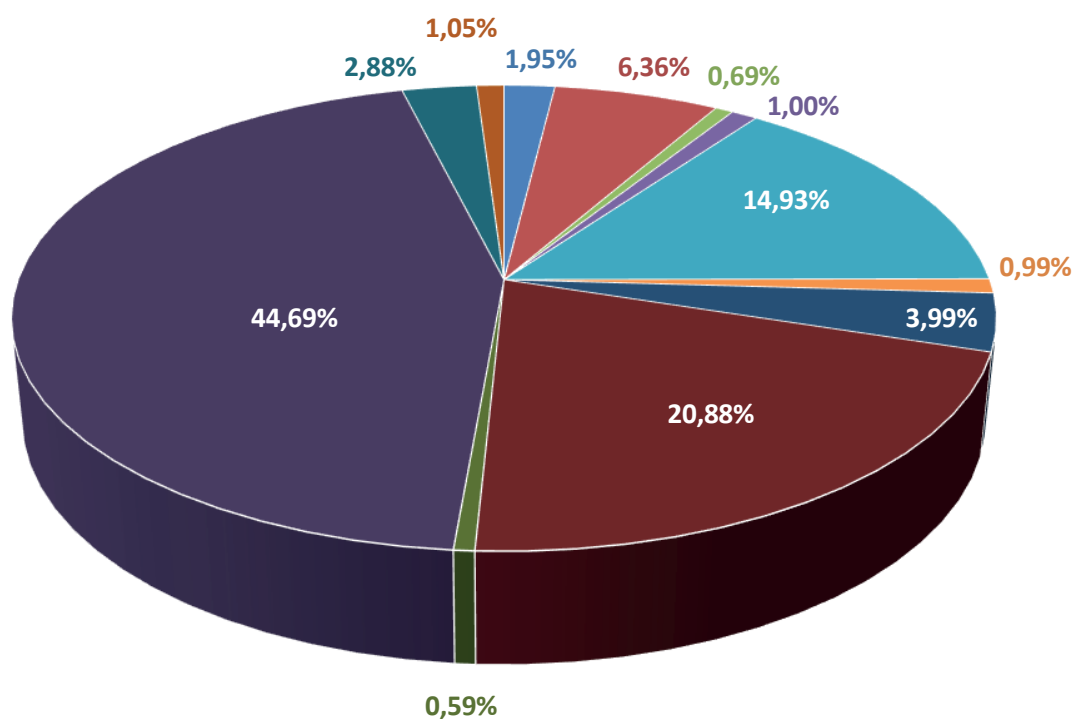
3 884
mandats traités

1 159
titres émis



Zoom sur les impôts et taxes

9 533 174 € soit 65,98% des recettes de fonctionnement



- Taxe d'habitation
- Foncier bâti
- Foncier non bâti
- Taxe additionnelle foncier non bâti
- CVAE
- IFER
- TASCOS
- CFE
- GEMAPI
- Fraction de TVA
- FPIC
- Autres

Les marchés publics



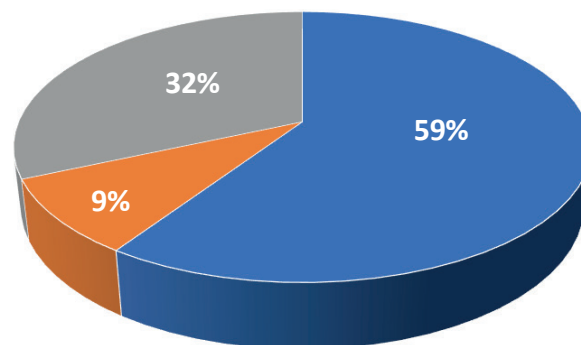
Le service des marchés publics et affaires juridiques de la CCTA assure :

» **La coordination et l'exécution des procédures liées à la passation de l'ensemble des marchés publics** (fournitures, travaux et services)

» **Une aide juridique aux différents services de la CCTA** : rédaction et suivi de contrats, de conventions, d'actes (arrêtés, décisions), suivi assurantiel des sinistres (bâtiments, véhicules), suivi administratif des régies, suivi de la réglementation générale de la protection des données (RGPD)...

RÉPARTITION DE LA COMMANDE PUBLIQUE

801 029 € TTC



- Marchés de travaux
- Marchés de fournitures
- Marchés de services

Travaux	
Stabilisation de la voie d'accès à un bâtiment à proximité des berges de l'Agout	
	TOTAL : 475 440 € TTC
Fournitures	
Fournitures de services de télécommunication voix et données (durée 4 ans) - Téléphonie mobile, usages voix et données	
	TOTAL : 72 000 € TTC
Services	
Réservation de 25 places en crèche (Les Cauquinous) pour les enfants résidant sur le territoire de la CCTA (durée 1 an)	
Location et maintenance de photocopieurs multifonctions pour les sites de la CCTA (durée 4 ans)	
Services d'assurances pour la CCTA (durée 4 ans) - Assurance Responsabilité Civile - Assurance Flotte Automobile	
	TOTAL : 253 589 € TTC



Développement économique & emploi

Les actions pour les entreprises

Formation aux créateurs d'entreprises

Une formation « **Les essentiels de la création** » a été organisée par la CCTA et Pôle emploi en novembre. **Animée par BGE Tarn**, cette formation a été suivie par **6 porteurs de projets** qui ont ainsi pu acquérir les bases pour créer leur future entreprise.

Rencontre des entreprises

Le 6 juillet, la CCTA a réuni les chefs d'entreprises de Tarn-Agout afin de leur **présenter le plan d'actions du Projet de territoire 2020-2030**, et **recueillir leurs problématiques et attentes** en termes de développement économique sur le territoire.

La ZAE Les Cadaux

DES INSTALLATIONS ET DES EXTENSIONS D'ENTREPRISES :

- » **NGE** : finalisation du chantier d'extension (début d'année)
- » **SEVEN OCCITANIE** : inauguration de la station GNV - gaz naturel véhicule (avril)
- » **ALDI MARCHÉ** : démarrage du chantier d'extension de la plateforme logistique (été)
- » **SOMEPAN** : démarrage du chantier d'extension de la société (été)
- » **PAULHES & FILS** : fin des travaux d'extension du bâtiment (été)
- » **liO BUS** : transfert de l'activité de la SPL D'un Point à L'Autre (octobre)



2 SIGNATURES D'ACTES AUTHENTIQUES :

- » **PROGPAT** - Garage spécialisé dans les voitures de courses
- » **SPL D'UN POINT À L'AUTRE** - Entrepôt des bus régionaux liO Bus
- » **GROUPE GP** - Négoce en produits frais



La ZAE Les Portes du Tarn



Faits marquants 2022

- La Région Occitanie a rejoint les instances d'administration de la SPLA Les Portes du Tarn.
- En juillet, la société H2V a signé un contrat de réservation qui lui permet de réaliser une étude de faisabilité de son projet de site de production hydrogène renouvelable.
- En juin, la CCTA a participé à un atelier économie circulaire « **Les Synergies du Pastel** » animé par Les Portes du Tarn, les syndicats mixtes de valorisation des déchets Trifyl (81) et Decoset (31) afin de créer des synergies entre les entreprises des territoires de l'axe A68.



Les actions pour le commerce

Accompagnement des acteurs économiques

- » **Accompagnement et pilotage d'une nouvelle association de commerçants à Lavour** : le Résô-Prô (depuis renommée « Lavour j'adore »).
- » Co-organisation, avec la mairie et le Comice agricole de Lavour, de **deux marchés gourmands en circuits-courts sur le marché de Lavour** - « **Les Gourmands Disent** »
- » Accompagnement de l'Association des Riverains et Commerçants de la Bastide (ARCB) dans l'organisation des « **Nocturnes de la Rue de Reims** » à **Saint-Sulpice-la-Pointe**.
- » Soutien aux acteurs locaux pour l'organisation et la préparation de **projets pour 2023** : notamment l'association RDV Business Lavour pour la foire économique, et le Comice agricole de Lavour pour le salon du barbecue.
- » **Mise en relation permanente des acteurs économiques du territoire avec les services de la CCTA** : pilotage de la guinguette collective de Ludolac, participation aux ateliers du Projet alimentaire territorial (PAT), aide à l'organisation des forums de l'emploi...

Améliorer l'affluence vers les commerces

Réflexions menées sur les villes de Lavour et de Saint-Sulpice-la-Pointe, toutes deux labellisées « **Petites villes de demain** ».

Lavour :
Embellissement de la rue Carlesse et du centre-ville par une meilleure connexion entre la mairie et la Grand Rue, axe commerçant principal.

Saint-Sulpice :
Concertation et étude participative sur la piétonisation du cœur de ville.

Dynamiser le commerce de proximité



21
nouveaux
commerces

- » **12** à Lavour
- » **9** à Saint-Sulpice-la-Pointe

40
porteurs de
projets reçus
par la CCTA

8
accompagnements
transmission - reprise
d'entreprises

11
créations
d'entreprises
accompagnées
par BGE

11
prêts d'honneur
accordés par
Initiatives Tarn

Les actions phares



Fait marquant 2022

Lancement des rencontres professionnelles Bistrô-Résô, concept dupliqué depuis par d'autres villes (Cordes-sur-Ciel et Auch notamment).



- » **8 juillet** : « **Si tu ne viens pas en ville, la ville viendra à toi !** » Déplacement des commerçants de la Rue Carlesse de Lavour sur la base de loisirs Ludolac le temps d'une journée. 12 commerces de proximité temporairement délocalisés.
- » **Décembre** : action de communication « Ici ici, es aqui » pour booster le commerce local à l'occasion des fêtes de fin d'année.

Les espaces France Services

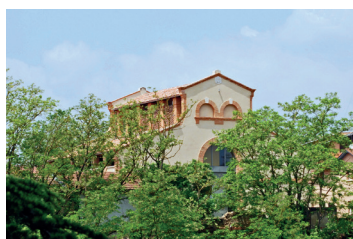


**France
services**

*Liberté
Égalité
Fraternité*

2 ESPACES INTERCOMMUNAU

DE SERVICES AU PUBLIC EN TARN-AGOUT :



Espace Saint-Roch
2, rue de l'Abattoir
LAVAU



Espace Sicard Alaman
11, chemin de la Planquette
SAINT-SULPICE-LA-POINTE

Espace France Services à Lavaur

4 984
contacts

5 699
demandes
traitées

4 984 CONTACTS DONT :

- **2 255** personnes reçues en RDV
- **811** accompagnements pour démarches via ordinateur
 - **1 895** appels reçus
- **23** entretiens en visio réalisés



+ 30%

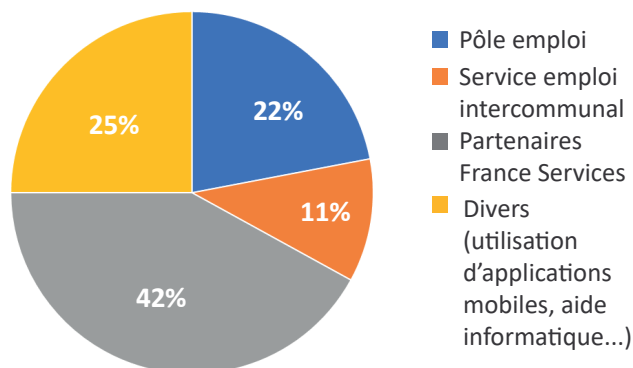
de demandes traitées
par rapport à 2021



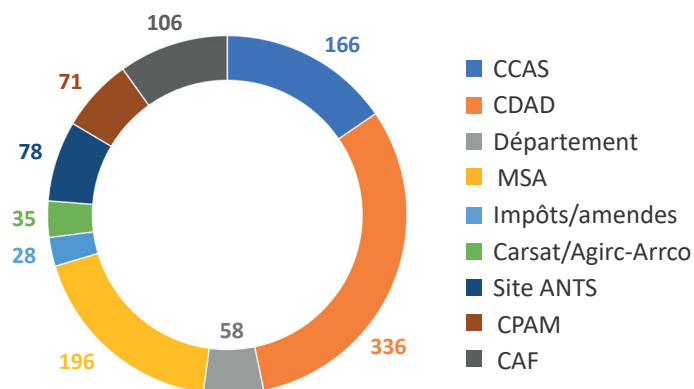
À noter :

Le CDAD (Conseil départemental de l'accès au droit) est le partenaire France Services le plus sollicité sur le secteur de Lavaur en nombre de demandes.

MOTIFS DE FRÉQUENTATION



RÉPARTITION DES DEMANDES RELATIVES AUX PARTENAIRES FRANCE SERVICES



Espace France Services à Saint-Sulpice-la-Pointe

4 846
contacts

7 424
demandes
traitées

4 846 CONTACTS DONT :

- **2 137** personnes reçues en RDV
- **1 021** accompagnements pour démarches via ordinateur
 - **1 669** appels reçus
- **19** entretiens en visio réalisés



+ 10%

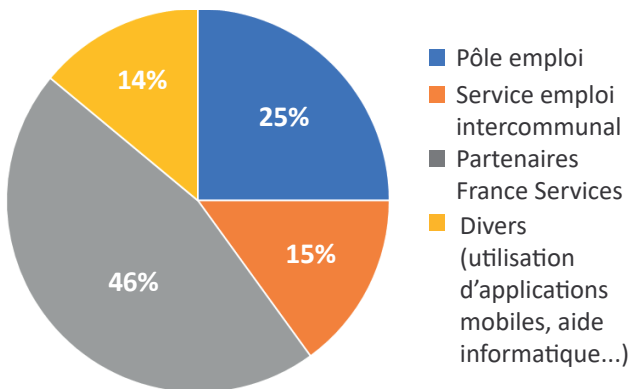
de demandes traitées
par rapport à 2021



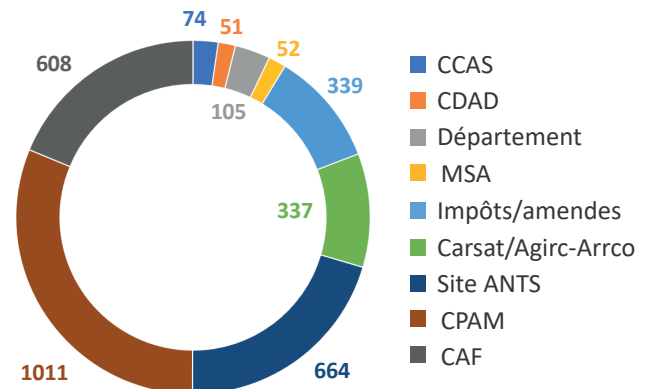
À noter :

La CPAM (assurance maladie) concentre le plus de demandes sur le secteur de Saint-Sulpice.

MOTIFS DE FRÉQUENTATION



RÉPARTITION DES DEMANDES RELATIVES AUX PARTENAIRES FRANCE SERVICES



Conseiller numérique départemental



Fait marquant 2022

Depuis septembre 2022, le **Département met des conseillers numériques à disposition de tous les espaces France Services du Tarn**, pour venir en soutien à l'animation numérique sur les territoires.

Une conseillère départementale a donc animé des ateliers numériques **le mardi matin à Saint-Sulpice** et **le jeudi après-midi à Lavaur**.

53
bénéficiaires

47
ateliers

33
accompagnements
individuels



Le service emploi intercommunal

LES DEMANDES DES ESPACES FRANCE SERVICES CONCERNANT **L'EMPLOI ET LA FORMATION** SONT **MAJORITAIREMENT AXÉES SUR :**

- Les indemnisations
- La navigation sur l'espace personnel Pôle emploi
- L'aide à la recherche d'emploi
- La prise de rendez-vous avec un partenaire
- La rédaction de CV et lettre de motivation

Antenne à Lavaur

33% des demandes globales France Services

+ de **50**
candidats proposés
pour des offres
d'emploi locales

+ de **20**
recrutements
en CDD/CDI et
mission intérim

Antenne à Saint-Sulpice

40% des demandes globales France Services

+ de **80**
candidats proposés
pour des offres
d'emploi locales

+ de **60**
recrutements
en CDD/CDI et
mission intérim

Activité de la Mission Locale

La Mission Locale Tarn Sud accueille les jeunes du territoire chaque semaine au sein du service emploi intercommunal à Lavaur et à Saint-Sulpice-la-Pointe.

240
jeunes reçus
soit 1 423
entretiens

LES OFFRES D'EMPLOI :

la sélection hebdo locale !

Toutes les semaines, le service emploi valorise sur le site internet et la page Facebook de la CCTA les offres d'emploi d'entreprises et des collectivités situées en Tarn-Agout.

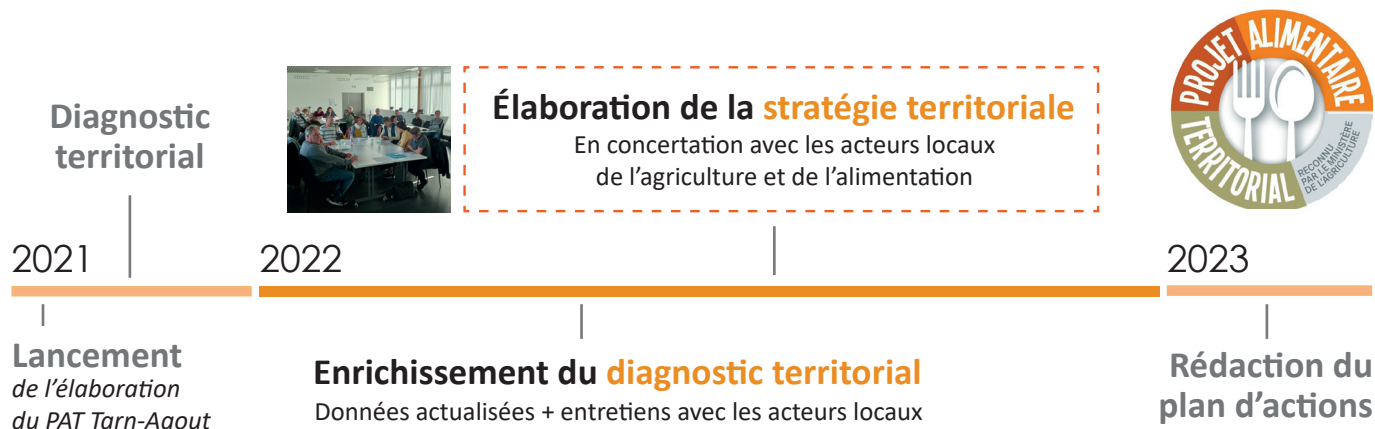
Les actions phares

- **19/04 : Job dating spécial agences d'intérim** - 13 agences d'intérim présentes et plus de 70 participants.
- **15/06 : Forum des jobs saisonniers** 150 jeunes participants, 16 recruteurs et plus d'une soixantaine d'offres.



- **Octobre : Journées Portes Ouvertes des espaces France Services**, avec plusieurs ateliers organisés sur les thématiques de l'emploi, de la formation et de la création d'entreprises, notamment une réunion d'information sur la couveuse d'entreprises BGE.
- **22/11 : Forum des métiers à Lavaur** 40 entreprises et 800 étudiants ont participé à cette manifestation.
- **Tout au long de l'année** : portraits d'entreprises du territoire en lien avec le service communication.

Le projet alimentaire territorial (PAT)



4 axes majeurs

AXE 1 : Accompagner le développement des productions et filières agricoles en adéquation avec les besoins du territoire et les enjeux environnementaux

AXE 2 : Soutenir le monde agricole en favorisant l'installation, la transmission, l'accès au foncier et l'emploi agricole

AXE 3 : Valoriser les productions agricoles de qualité et de proximité au travers de la restauration collective et de la promotion des circuits-courts

AXE 4 : Reconstruire des liens entre les acteurs de l'alimentation du producteur au consommateur



Fait marquant 2022

Une chargée de mission PAT a été recrutée pour animer et coordonner l'élaboration du PAT.

3

commissions
Circuits-courts

5

ateliers
de concertation
(élus/acteurs locaux)

+ de 50
acteurs locaux
associés

12
porteurs de
projets agricoles
reçus



2 cantines scolaires locales sur le territoire

Les écoles primaires de Teulat (depuis janvier 2022) et Saint-Lieux-lès-Lavaur (septembre 2022) ont mis en place **une cuisine autonome au sein de leurs cantines scolaires** et proposent aux enfants **des plats composés de produits frais, locaux** (bio si possible) **et de qualité, cuisinés tous les matins sur place**. Un accompagnement pédagogique est également associé au moment du repas pour éduquer les enfants au goût.

Communication et sensibilisation

La CCTA s'est donnée pour mission de **valoriser les actions de terrain qui favorisent une alimentation saine et de proximité**, via notamment :

- » des publications Facebook régulières
- » le partage des recettes de Didier et Céline, cuisiniers de la crèche Les Bouts de Choux sur Facebook et le site internet
- » un annuaire des producteurs locaux disponible sur le site internet de l'OTI...

L'Office de tourisme intercommunal (OTI)

Accueil et information

DANS LES 2 BUREAUX D'INFORMATION
TOURISTIQUE À LAVAU ET À SAINT-SULPICE

21 834
personnes
accueillies et/ou
renseignées

- dont **53%** de personnes accueillies en juillet/août
- soit **+17%** par rapport à l'été 2021



Gestion de l'information touristique



12 010
visites sur le
site internet

4 617
abonnés sur
Facebook fin 2022

29 373 pages consultées sur le site web

TOP 5 des pages consultées :

- 1/. La page d'accueil
- 2/. Se déplacer
- 3/. Visiter le souterrain du Castela
- 4/. Buller et pique-niquer
- 5/. Acheter local & Marchés

Promotion de la destination

21
stands
« hors-les-murs »
en juin/juillet/août

- Lieux d'accueils mobiles :
 - *Marchés de plein vent*
 - *Jardins des Martels*
 - *Bouchon RN7*
 - *Festival Rock & Cars*
 - *Base de loisirs Ludolac*



Faits marquants 2022

- **Réalisation et édition d'une nouvelle brochure grand public : « Carnet d'escapades »** (juin 2022), diffusée dans les deux bureaux d'information touristique à Lavarat et Saint-Sulpice-la-Pointe, et auprès des partenaires (tirage : 5 000 exemplaires).

- **Organisation d'un concours photos amateur en octobre/novembre : « En Tarn-Agout, la beauté est dans notre nature ! »**. 7 lauréats ont été récompensés pour leurs oeuvres, exposées au bureau d'information touristique à Saint-Sulpice-la-Pointe début 2023. Les gagnants ont remporté des bons cadeaux à faire valoir chez les commerçants, restaurateurs et hébergeurs du territoire.



Animations et visites guidées sur le territoire

7 453
participants aux
animations et
visites de l'OTI

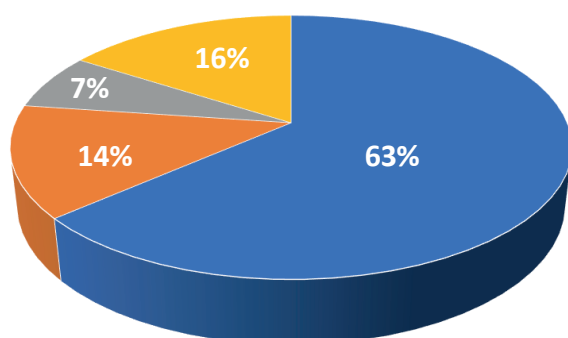
• soit **+ 64,7%**
par rapport à 2021



Commercialisation

RÉPARTITION DES RECETTES

48 751 €



- Visites du souterrain médiéval du Castela (visites individuelles + groupes)
- Billetterie « animations » + PETR Fil Bleu (événement printemps 2022)
- Visites groupes autres
- Boutique



Coordination avec les prestataires et partenaires

SUIVI GÉNÉRAL ET ANIMATION DU RÉSEAU DE PRESTATAIRES

- » Mise à jour de la base de données touristiques départementale APIDAE et du site internet, en collaboration avec Tarn Tourisme et le Pays de Cocagne pour la promotion.
- » Organisation d'un Eductour (lundi 23 mai).
- » Distribution d'un kit de communication digitale afin d'encourager la mutualisation public/privé de la promotion du territoire et inciter les prestataires à devenir les meilleurs ambassadeurs de Tarn-Agout.
- » Réalisation de rendez-vous personnalisés avec une vingtaine de prestataires touristiques.
- » Réalisation d'une enquête de satisfaction (novembre/décembre) auprès de l'ensemble des prestataires suivants : hébergeurs, restaurateurs, sites et lieux de loisirs, associations culturelles.

COLLECTE DE LA TAXE DE SÉJOUR : 69 432€

(comptes arrêtés au 23/01/2023)

Ce qui correspond à **73 166 nuitées** sur le territoire (soit +20% par rapport à 2021).

PROMOTION DES PRODUITS LOCAUX

Mise en avant de produits « 100% made in Tarn » dans les deux bureaux d'information touristique à Lavaur et à Saint-Sulpice-la-Pointe (bonbons au miel des Ruchers de Mathieu, objets souvenirs du festival Bouchon RN7, parapluies et tasses du Pays de Cocagne...).

PROMOTION DES MANIFESTATIONS LOCALES

Veille hebdomadaire pour la mise à jour de l'agenda en ligne, et l'édition d'un agenda mensuel diffusé sur le site et envoyé par email.

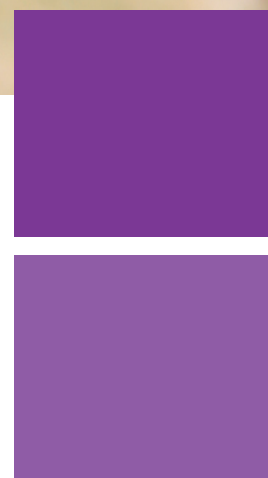


Faits marquants 2022

- **Tourisme durable** : signature d'une convention de partenariat entre l'OTI et le réseau de trains régionaux liO afin de favoriser le recours aux transports collectifs pour visiter les sites patrimoniaux du territoire.
- **Soutien logistique et technique à l'événement itinérant « Fil Bleu »** du Pays de Cocagne.



Services à la population



La petite enfance

L'accueil collectif

2 CRÈCHES (enfants de 10 semaines à 4 ans)

- » Les Bouts de Choux à Lavour
- » Les Lutins à Saint-Sulpice-la-Pointe

2 LIEUX-PASSERELLES (enfants de 20 mois à 4 ans)

- » Les P'tits Loups du Mail à Lavour
- » Les K'Occinelles à Saint-Sulpice-la-Pointe

2 MICRO-CRÈCHES (enfants de 10 semaines à 4 ans)

- » Les Explorateurs à Garrigues
- » Les Globe-Trotteurs à Teulat

2 CRÈCHES PARTENAIRES

- » Les Cauquinous à Lavour (avec les Laboratoires Pierre Fabre)
- » La Nacelle à Saint-Sulpice-la-Pointe (crèche associative)

205

places
en Tarn-Agout

345

enfants accueillis
dans les structures
gérées par la CCTA



L'accueil individuel

LE RELAIS PETITE ENFANCE (RPE)

160

assistant(e)s
maternel(le)s

594

agréments
fin 2022

2 LIEUX D'ACCUEIL PERMANENTS :

- » Lavour
- » Saint-Sulpice-la-Pointe

1 LIEU D'ANIMATION POUR LES MATINÉES À THÈMES

- » Lugan (centre de loisirs La Treille)



Fait marquant 2022

64 assistant(e)s
maternel(le)s ont
été formé(e)s sur le
territoire.

Le soutien à la parentalité

LE LIEU D'ACCUEIL ENFANTS-PARENTS (LAEP)



2 LIEUX D'ANIMATION :

- » Le mercredi à Lavour
- » Le vendredi à Saint-Sulpice-la-Pointe

68
séances

Chaque séance mobilise
2 accueillants : 1 agent
CCTA et 1 intervenant de
nos partenaires.

691
visites
d'enfants

Les accueils de loisirs sans hébergement

1 243
enfants accueillis

- **379** ALSH Goscinny
- **466** ALSH La Treille
- **161** ALSH Jean de la Fontaine
- **237** SERVICE COMMUN PÉRISCOLAIRE

Le service enfance

Tout au long de l'année, le service enfance intercommunal propose des **animations pédagogiques et variées** au sein de ses 3 centres de loisirs et de son service commun périscolaire. Au total, **plus de 1 200 enfants** du territoire ont pu profiter de ces activités en 2022, en lien avec les projets éducatifs des structures (projet intergénérationnel, projet inclusion...), et la thématique des vacances : **l'arc-en-ciel des émotions**. Durant chaque période de vacances scolaires, une couleur a été mise à l'honneur : bleu pastel en hiver, vert nature au printemps, jaune soleil en été, orange citrouille à l'automne et rouge scintillant en fin d'année. Les enfants ont ainsi travaillé sur une « couleur » / une « émotion », afin de leur permettre de s'épanouir personnellement et socialement.



102
animateurs

- dont **23** stagiaires
- et **3** AESH (accompagnants d'enfants en situation de handicap)

237
sorties et activités

- **96** ALSH Goscinny
- **102** ALSH La Treille
- **39** ALSH Jean de la Fontaine



Fait marquant 2022

- **Renouvellement du Plan mercredi** : initié en 2019, le « plan mercredi » a été reconduit en septembre 2022 pour une nouvelle durée de 3 ans entre la Caisse d'allocations familiales (CAF) du Tarn, les services de l'Education nationale et la CCTA. L'équipe d'animateurs, encadrée par le directeur de la structure, a construit le projet pédagogique du plan mercredi autour de **4 ateliers thématiques** :
 - » Le sentier nature
 - » Le sentier du goût
 - » Le sentier des ânes
 - » Le sentier du patrimoine
- **Retour des mini-camps** après deux ans d'absence (due au Covid).

Formation BAFA

Durant les vacances de printemps, le service enfance a organisé à La Treille, en partenariat avec Loisirs Education & Citoyenneté Grand Sud, une **session de formation générale au BAFA** (Brevet d'aptitude aux fonctions d'animateur). 9 stagiaires du territoire ont ainsi participé avec entrain à cette formation d'une durée de 8 jours, et riche en apprentissages.

La convention territoriale globale

Les conventions territoriales globales (CTG), qui remplacent les contrats enfance jeunesse (CEJ), ont pour vocation de renforcer la coordination des actions en direction des familles du territoire et ainsi améliorer l'efficacité des services rendus aux publics. En favorisant les coopérations et les dynamiques territoriales, et par sa vision globale et transverse des sujets, la CTG Tarn-Agout permet de **renforcer concrètement la mise en oeuvre du Projet de territoire**, par le pilotage d'un plan d'actions.



186

acteurs associés

Services publics,
élus, institutions,
associations...



Fait marquant 2022

Fin et évaluation de la 1^{ère} CTG signée en Tarn-Agout (2019-2022), et préparation de la nouvelle CTG (2023-2026).

5

groupes
de travail

7

comités
stratégiques,
techniques et
de pilotage

Bilan positif

- **Des actions à poursuivre** sur l'accueil dans les structures enfance/petite enfance, sur l'accès aux droits...
- **Des axes à renforcer** sur la jeunesse, la parentalité et l'accueil inclusif notamment, ainsi que sur le développement de la transversalité et de la coopération

Diagnostic partagé et enjeux du territoire

2^{ème} semestre 2022

Validation et signature de la 2^{ème} CTG 2023-2026

janvier-mars 2023



Évaluation

de la 1^{ère} CTG 2019-2022

1^{er} semestre 2022

Elaboration de la CTG 2023-2026

Un travail collaboratif a permis de définir **4 orientations stratégiques** :

- **Garantir une offre de services qui s'adapte à l'évolution des besoins de la population** (notamment sur l'enfance, la petite enfance et la jeunesse)
- **Consolider les organisations et l'offre dans le champ éducatif et la parentalité**
- **Favoriser un cadre de vie solidaire et inclusif** (question du lien social, de l'accès aux droits, de l'accueil pour tous)
- **Accroître les coopérations territoriales et la visibilité de l'offre des services du territoire**

Élaboration du plan d'actions et mise en oeuvre

mars-juillet 2023 - jusqu'en 2026

La base de loisirs Ludolac

11

concerts
pour les Vendredis
de Ludolac

3

soirées DJ
le samedi

9

matinées zen
du dimanche
pour 270 participants



En 2022, Ludolac a ouvert ses portes au public du vendredi 1^{er} juillet au dimanche 4 septembre, ainsi que les week-ends de juin et septembre.

Le site a attiré de nombreux visiteurs (habitants du territoire Tarn-Agout et touristes), venus profiter du cadre et des multiples activités proposées : pédalo, canoë, mini-golf... sans oublier l'aire de jeux pour enfants et son araignée géante, ainsi que l'incontournable plaine de jeux d'eau !



3 000

repas servis
les week-ends

16

producteurs et
restaurateurs
à la guinguette

50 000 €

de chiffre d'affaires
estimé pour les
producteurs

11

producteurs
à la carte du
bistrot 100% local

33 000 €

de chiffre d'affaires
pour le bistrot
100% local

La fréquentation de Ludolac s'explique aussi par une programmation musicale riche et variée, avec **11 concerts gratuits des « Vendredis de Ludolac »** qui ont réuni **entre 200 et 500 personnes** chaque début de week-end, et même certains samedis, notamment lors des quelques soirées DJ années 80 expérimentées au cours de l'été. Les « **matinées zen** » **gratuites** du dimanche n'ont pas été en reste non plus avec une fréquentation moyenne de **30 personnes par cours**.

Outre le grand public, Ludolac a également été le repère de nombreux centres de loisirs venus chercher un peu de fraîcheur. La base de loisirs a accueilli les trois accueils de loisirs sans hébergement du territoire (Goscinny, La Treille et Jean de la Fontaine), mais également ceux de Buzet-sur-Tarn, Coufouleux, Bessières, Albi et Toulouse. Les centres médicoéducatifs ont eux aussi apprécié le site cet été.

Côté restauration, Ludolac a accueilli **16 producteurs et restaurateurs du territoire** à l'occasion de sa guinguette collective du week-end.

40 738 €
de chiffre d'affaires
global pour la
base de loisirs



Fait marquant 2022

Un chiffre d'affaires global en hausse pour la 4^{ème} année consécutive, soit un retour au chiffre d'affaires de 2004, du temps de la baignade dans le lac.

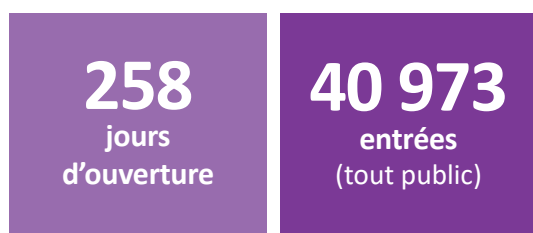
Le centre aquatique L'O Pastel



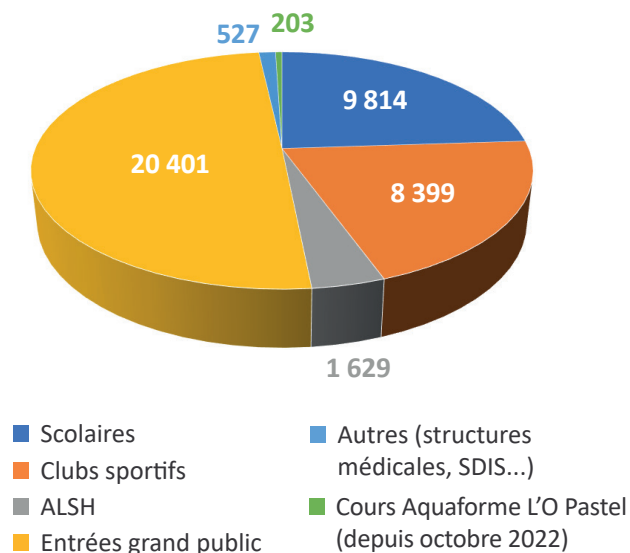
Fait marquant 2022

Le centre aquatique L'O Pastel a officiellement ouvert ses portes au public le 7 mars 2022.

Fréquentation globale



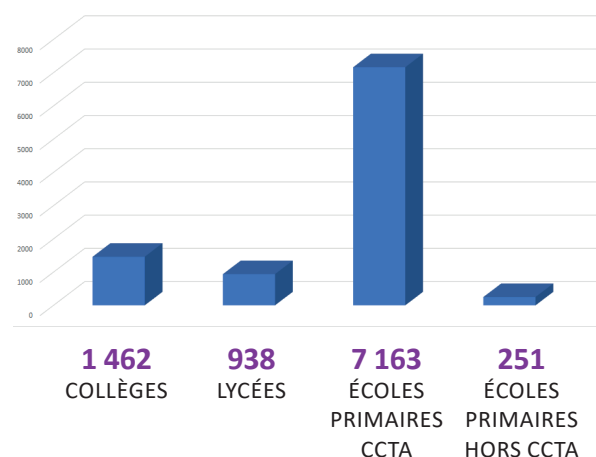
RÉPARTITION DE LA FRÉQUENTATION PAR TYPE DE PUBLIC



Fréquentation des scolaires

Le centre aquatique L'O Pastel a pour vocation notamment de permettre un **apprentissage de la natation à tous les enfants** scolarisés sur le territoire Tarn-Agout.

RÉPARTITION DES SCOLAIRES



20 401
entrées
grand public



17 062
du territoire
de la CCTA

3 339
hors territoire
de la CCTA

Fréquentation par écoles primaires :

Ambres : 579	Saint-Lieux-lès-Lavaur : 653
Azas : 124	Saint-Sulpice (L. Paulin) : 583
Lavaur (A. Beltrame) : 743	Saint-Sulpice (H. Matisse) : 414
Lavaur (Centre) : 310	Sainte-Croix : 271
Lavaur (Clauzades) : 970	Teysode : 121
Lavaur (Pigné) : 430	Veilhes : 372
Lugan : 353	Viterbe : 130
Montcabrier : 603	Viviers-lès-Lavaur : 324
Saint-Jean-de-Rives : 343	Teulat : 91

Le conservatoire de musique



150
élèves inscrits
en cours d'instrument
individuel

60
élèves inscrits
en pratique amateur
(orchestre, chorale
et éveil musical)

2 ANTENNES DU CONSERVATOIRE DE MUSIQUE DU TARN EN TARN-AGOUT :

À Lavour
12, avenue Augustin Malroux

À Saint-Sulpice-la-Pointe
31, rue de Reims

10
concerts
organisés/soutenus
en Tarn-Agout



Quelques
affiches de
concerts
donnés en
Tarn-Agout





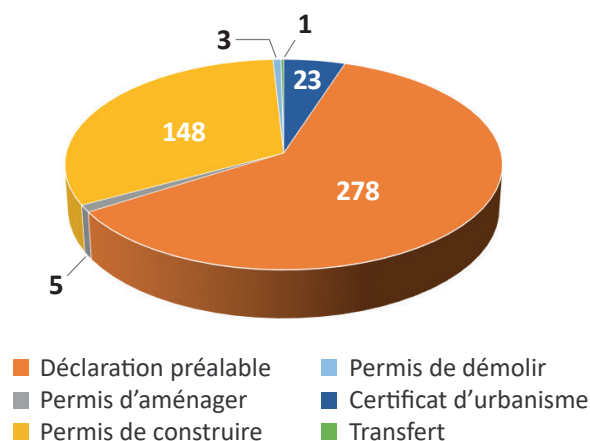
Aménagement du territoire



L'instruction du droit des sols

458 dossiers instruits (dont 24 modifiés)	520 échanges téléphoniques sur les dossiers
10^{aine} de rendez-vous en communes (dossiers spécifiques)	30^{aine} de rendez-vous pour l'accueil du public

RÉPARTITION DES ACTES INSTRUITS



Fait marquant 2022

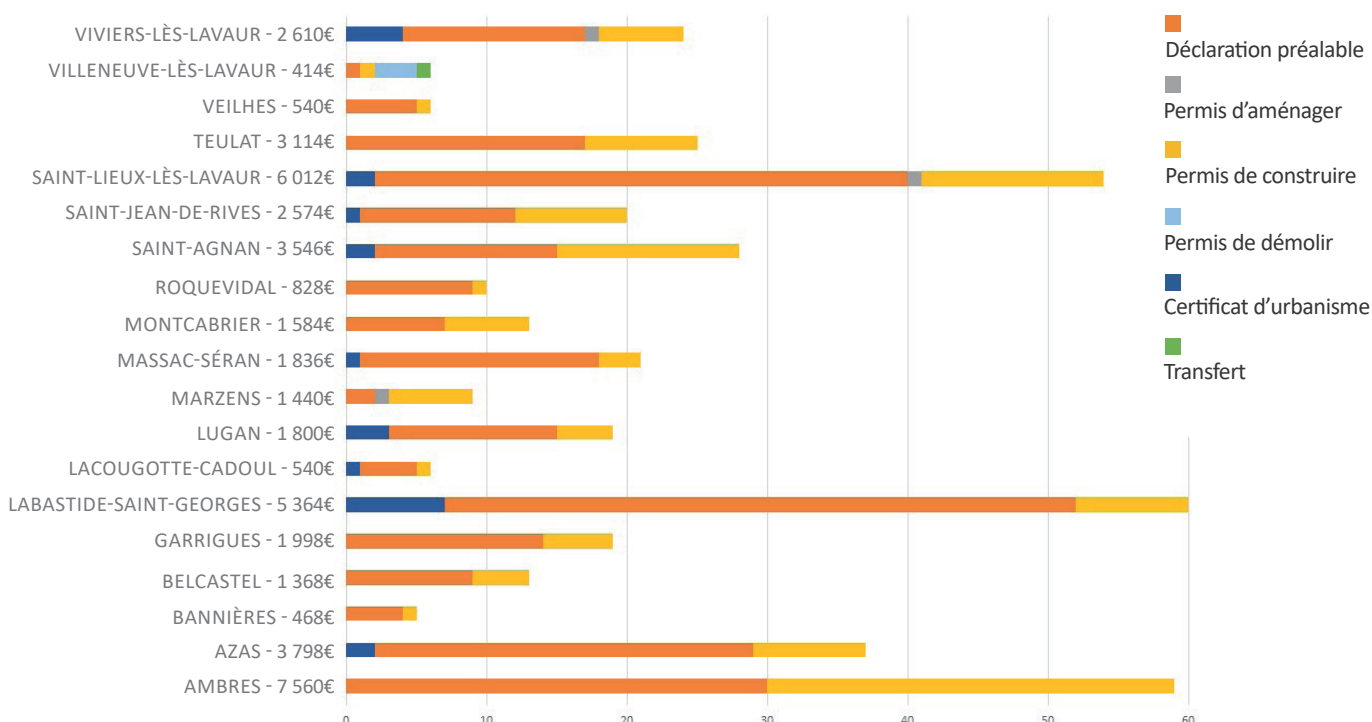
Mise en service, au 1^{er} janvier 2022, du « Guichet unique » permettant aux particuliers et aux professionnels de déposer leurs dossiers en ligne pour les 21 communes membres de la CCTA (obligation réglementaire pour les communes de plus de 3 500 habitants que la CCTA a choisi d'étendre à l'ensemble de ses communes membres).

Cette nouvelle application mutualisée a été intégrée, en novembre, à la plateforme PLAT'AU pour la dématérialisation des consultations obligatoires.



230
dossiers
déposés en ligne

RÉPARTITION DES ACTES INSTRUITS ET DES COÛTS PAR COMMUNE



Les aires d'accueil des gens du voyage

2

aires d'accueil
sur le territoire

35

emplacements
au total



Les Cauquillous • Lavour

15

emplacements

→ Les occupants restent en moyenne **3 mois** sur l'aire.

Ce sont pour la majorité des **familles avec enfants, assez autonomes en termes de démarches administratives et sociales.**

72 %

d'occupation
annuelle

Consommation des fluides importante dans l'attente de travaux et de la mise en place du prépaiement :

💧 Eau : 4 743 m³

⚡ Electricité : 88 380 kWh

A noter : des interventions fréquentes des services techniques de la CCTA pour évacuer les encombrants (dépôts sauvages).



Fait marquant 2022

Un plan de financement a été validé par les élus pour la **réhabilitation et la mise aux normes de l'aire d'accueil.**

Travaux projetés :

- Réhabilitation et mise aux normes de l'aire (revêtement, réseaux secs et humides)
- Création de 5 places supplémentaires
- Aménagement d'un bloc sanitaire individuel par emplacement
- Mise en place d'un système de prépaiement permettant de suivre en temps réel l'occupation de l'aire et la consommation de fluides

Coût prévisionnel HT de 900 000 € financés comme suit :

- Autofinancement : 466 942 €
- CAF du Tarn : 35 000 €
- Etat DSIL 2022 : 270 000 €
- Etat : 120 058 €
(Plan de relance 2021 + 2022)

Les Gourgues • Saint-Sulpice-la-Pointe

20

emplacements

88 %

d'occupation
annuelle

→ Les occupants restent en moyenne un peu plus de **2 mois** sur l'aire. Ce sont principalement des **familles avec enfants** qui font largement appel à l'accompagnement social de la CCTA et des services intercommunaux (Espaces France Services) et communaux (Centre communal d'action sociale).

2 543 € de travaux réalisés :

Entretien et réparations courantes, vidanges fosse septique, évacuation des déchets...

Consommation des fluides stable

depuis la mise en place du prépaiement en 2019 :



Eau : 2 319 m³



Electricité : 33 908 kWh

Le schéma de cohérence territoriale (SCoT) du Vaurais



Fait marquant 2022

2022 est l'année d'évaluation obligatoire des 6 ans de mise en oeuvre du SCoT du Vaurais, approuvé le 12 décembre 2016.

Une méthodologie d'évaluation définie en interne

Mobilisation de sources diverses :

- Données démographiques, économiques, habitat...
- Inventaire des autorisations du droit des sols délivrées durant les 6 ans par les 21 communes de la CCTA
- Photos aériennes comparatives et constats sur le terrain

Analyse de la consommation foncière :

- Extraction des données ADS sur la période
- Géolocalisation et cartographie des données
- Traitement manuel et automatisé des données (créé par le service SIG de la collectivité)

Collaboration en interne et avec les partenaires :

- Implication des services ADS, SIG et du Pôle Aménagement du territoire de la CCTA (définition de la méthodologie de travail, vérification et traitement des données, élaboration de supports)
- Forte participation des services Urbanisme des villes de Lavaur et de Saint-Sulpice-la-Pointe pour le recueil de données et leur traitement
- Participation des secrétaires de mairies et des maires pour la validation des données

La révision du SCoT du Vaurais, une nécessité réglementaire et contextuelle



Un cadre réglementaire en évolution depuis 2016

(loi ELAN et ordonnance sur la modernisation des SCoT, loi Climat et Résilience...)

Un périmètre à actualiser

(rattachement de Buzet-sur-Tarn à la Communauté de communes Val d'Aïgo)

Un Plan climat air énergie territorial en cours de réalisation

Une étude pré-opérationnelle OPAH réalisée (voir page 38)



Les principaux constats de l'évaluation

- **Un territoire attractif** et une dynamique démographique qui reste soutenue
- **Un potentiel de développement du parc de logements** grâce à la part de logements vacants (consommation foncière et artificialisation limitées, des actions à prévoir pour réhabiliter le parc dégradé notamment avec la future OPAH)
- **Un développement territorial maîtrisé** malgré un rythme de consommation foncière qui reste soutenu (des projets structurants réalisés et une évolution de l'habitat qui privilégie encore l'individuel sur des parcelles plus petites)
- **Une densification urbaine avec le « Bimby »** (« Build in my backyard » : construire dans mon jardin)
- **Une bonne prise en compte des prescriptions et recommandations du SCoT** par les documents d'urbanisme locaux
- **Une armature économique diversifiée et soutenue** malgré le contexte récent (Covid-19)
- **Un cadre naturel respecté et des enjeux à venir** (PCAET, loi Climat et Résilience...).

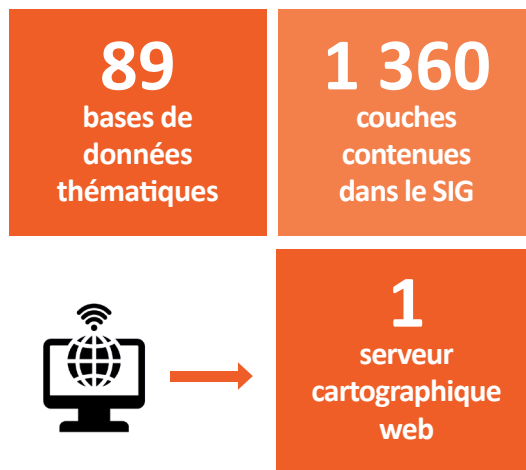
Le système d'information géographique

Depuis 2007, la CCTA est dotée d'un **système d'information géographique (SIG)**.

Il s'agit d'un outil puissant permettant de recréer virtuellement tout ce qui compose un territoire. Il permet de **visualiser, superposer et analyser l'ensemble des données géographiques** : cadastre, plan d'urbanisme, voirie, réseaux... et assure ainsi un gain d'efficacité dans la gestion de l'espace et l'aménagement du territoire.

LES PRINCIPALES MISSIONS DU SERVICE SIG :

- » Gérer les bases de données territoriales
- » Administrer le serveur cartographique web de la CCTA
- » Réaliser des plans, des cartes et des études thématiques
- » Développer de nouveaux outils

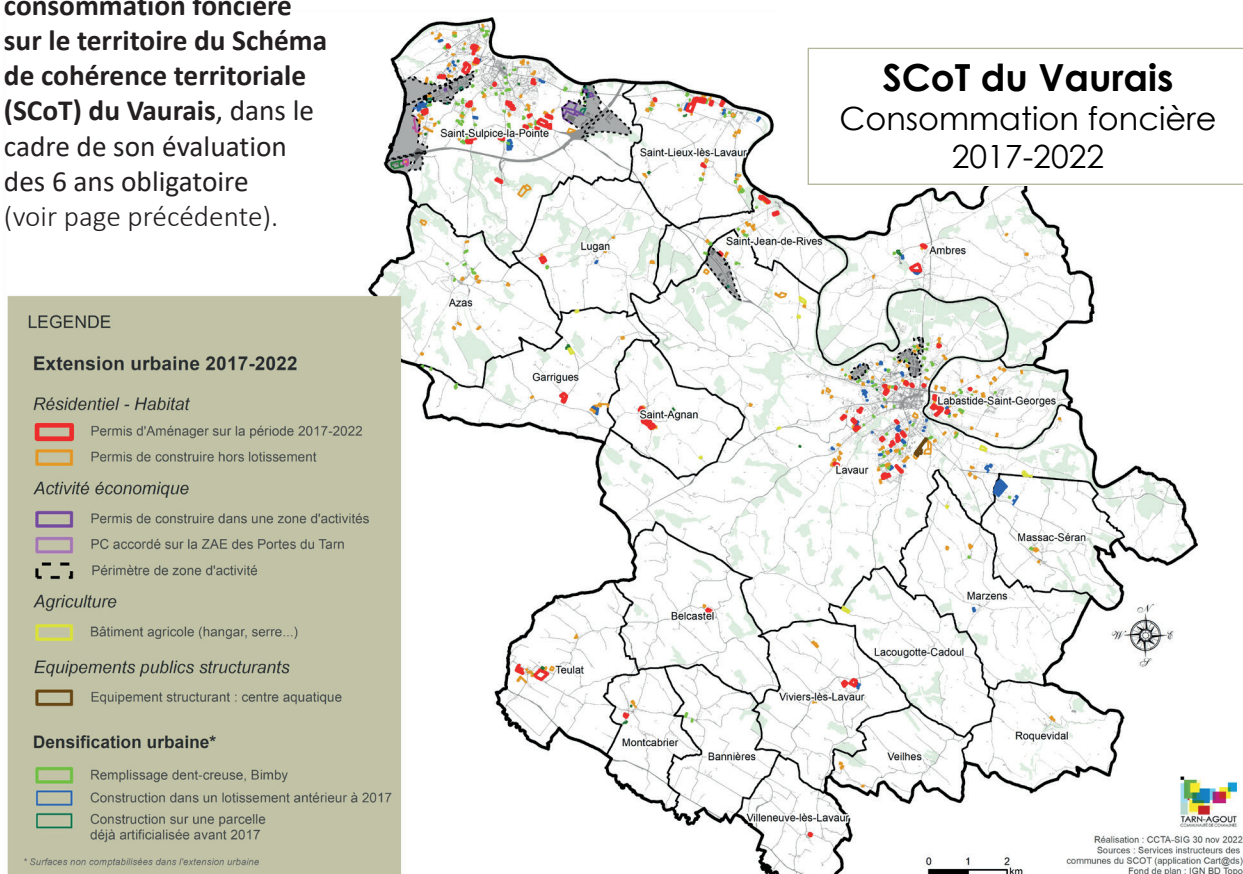


Les services communautaires et les 21 communes membres de la CCTA peuvent accéder aux données du SIG via un **serveur cartographique en extranet**.



Faits marquants 2022

- Un inventaire exhaustif et un catalogage de l'ensemble des données contenues dans le SIG de la CCTA a été réalisé.
- En 2022, le service a également réalisé une **étude sur la consommation foncière sur le territoire du Schéma de cohérence territoriale (SCoT) du Vaurais**, dans le cadre de son évaluation des 6 ans obligatoire (voir page précédente).



L'étude pré-opérationnelle OPAH Opération programmée d'amélioration de l'habitat

Cette étude a été engagée en 2021 dans la continuité de l'élaboration du Programme local de l'habitat (PLH). Elle a pour but de **déterminer, formaliser et hiérarchiser les enjeux liés à l'habitat**, et ainsi confirmer ou infirmer la pertinence d'une OPAH.

→ *Il s'agit de construire un **outil opérationnel** adapté au territoire dans sa globalité, et tenant compte aussi des spécificités locales.*

1. **Évaluer** le potentiel
2. **Calibrer** le contenu des futures opérations
3. **Associer** l'ensemble des parties prenantes
4. **Accompagner** les collectivités dans la mise en oeuvre du/des dispositif(s)



Fait marquant 2022

Une convention d'OPAH a été validée en conseil communautaire le 8 décembre.



3 signataires

Anah du Tarn, Département de la Haute-Garonne et CCTA



840 000 €

Anah 81/Haute-Garonne

Enveloppe annuelle estimée pour l'aide aux travaux



70 000 €

CCTA

Aide travaux/ingénierie



1 073 000 €

Particuliers propriétaires occupants ou bailleurs

Reste à charge déductible avec l'intervention d'autres financeurs



Autres financeurs

Mobilisables au cas par cas

2M €
de travaux
générés

*Selon ces engagements financiers, l'OPAH pourrait générer **2 000 000 € de travaux** dont plus de la moitié réalisés par des entreprises du territoire Tarn-Agout et des alentours.*



La future OPAH

» Établie pour une **durée de 3 ans (2023-2025)**, renouvelable en cas d'avis favorable de l'Agence nationale de l'habitat (Anah) au bilan annuel.

» Concernera les **propriétaires bailleurs** - pour favoriser la réhabilitation des logements très dégradés - et les **propriétaires occupants** - pour favoriser le maintien à domicile - éligibles à la réglementation de l'Anah, **en privilégiant les ménages modestes et très modestes**.

» Définit **3 volets thématiques** et des **objectifs quantitatifs** (80 dossiers par an sur 3 ans) :

- **Précarité énergétique** : 129 logements
- **Autonomie de la personne** : 27 logements
- **Traitement des logements indignes et dégradés** : 84 logements

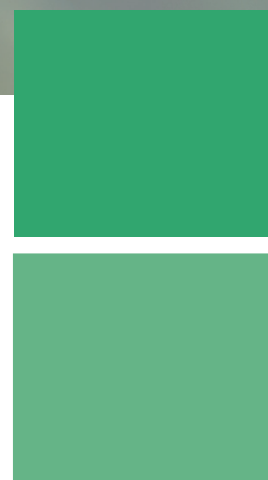
» Définit des objectifs complémentaires :

- **Mixité sociale** en produisant des logements conventionnés
- **Actions de sensibilisation et d'information** auprès des syndicats/conseils syndicaux face aux copropriétés en difficulté
- **Partenariat permanent avec les structures sociales** : le Pôle départemental de lutte contre l'habitat indigne (PDLHI), les espaces France Services, les espaces de conseils tels que France Rénov'...

» Prendra en considération les **enjeux patrimoniaux et environnementaux**.



Cadre de vie & environnement



Le service public d'assainissement non collectif (SPANC)



Fait marquant 2022

Depuis le 1^{er} janvier 2022, les contrôles des installations d'assainissement non collectif neuves et existantes sont réalisés par un prestataire de service.



15

contrôles de bon fonctionnement

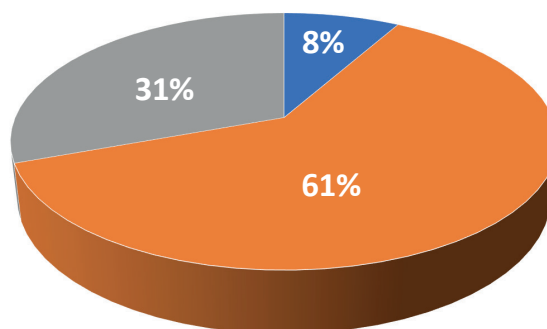
112

diagnostics dans le cadre de ventes

56

contrôles de conception et réalisation

RÉPARTITION DES CONTRÔLES



- Contrôles de bon fonctionnement
- Diagnostics dans le cadre de ventes
- Contrôles de conception et réalisation

Dépenses : **28 289 € TTC**

Frais généraux (prestation de service) et charges de personnel (coordination et secrétariat).

Recettes : **26 275 € TTC**

Redevances payées par les usagers.

Le service propreté des locaux

13
sites
d'intervention



Faits marquants 2022

- Mise en place de nouveaux matériels de nettoyage suite à l'ouverture du centre aquatique intercommunal L'O Pastel en mars.
- Achat d'un nouvel équipement : un injecteur-extracteur.



Les services techniques

Les travaux réalisés

Centre aquatique intercommunal
L'O Pastel à Lavaur
Fin des travaux et aménagements des extérieurs
(plages minérales, Splashpad...)

788 000 € TTC



Voirie d'intérêt communautaire
Travaux sur les communes de Bannières, Garrigues,
Lugan, Saint-Agnan, Saint-Lieux-lès-Lavaur et
Saint-Sulpice-la-Pointe.

94 000 € TTC

La mise à disposition du matériel communautaire aux communes

1 125
sorties de
matériels



Fait marquant 2022

Reprise d'une activité de mise à disposition de matériel communautaire aux communes similaire à celle d'avant la pandémie de Covid (2019).

La transition énergétique

8

réunions d'élus
communautaires

1

réunion
publique
sur le PCAET

Performance énergétique

» Réalisation d'une étude de faisabilité d'un projet d'ombrières solaires photovoltaïques sur les parkings de l'Espace Ressources et du centre aquatique intercommunal.



» Partenariat avec le Mastère Bâtiment à énergie positive de l'IMT Mines-Albi pour la réalisation d'un audit énergétique sur une crèche intercommunale.

» Installation de capteurs de CO₂ dans tous les sites Petite Enfance de la CCTA et à l'ALSH La Treille, et accompagnement des communes volontaires dans le choix de capteurs CO₂.



Fait marquant 2022

Recrutement d'un conseiller en énergie partagé entre la CCTA et ses communes membres pour l'analyse et le suivi de la performance énergétique des bâtiments communaux et intercommunaux.



Plan climat air énergie territorial (PCAET)

» Fin de la rédaction du projet de PCAET et arrêt par délibération du Conseil communautaire en date du 30 juin 2022.

» Consultation pour avis de la Mission régionale de l'autorité environnementale (MRAe), de la Préfecture de Région et du Conseil régional.

» Consultation en ligne du public du 1^{er} au 30 novembre et réunion publique organisée à Marzens le 9 novembre.



Schéma directeur vélo



2
réunions
du groupe
de travail vélo

En fin d'année, la CCTA a entamé l'élaboration de son schéma directeur vélo suivie par un groupe d'élus composé de conseillers municipaux de ses 21 communes membres.

Etape n°1 : analyser l'offre et la demande en matière de vélo sur le territoire.



RAPPORT D'ACTIVITÉ 2022

COMMUNAUTÉ DE COMMUNES TARN-AGOUT

Espace Ressources • Rond-Point de Gabor

81370 Saint-Sulpice-la-Pointe

05 63 41 89 12

accueil@cc-tarnagout.fr

www.cc-tarnagout.fr

