

Le Lien Tarn-Agout

LE JOURNAL DE LA COMMUNAUTÉ DE COMMUNES



© Christophe Bourne

Unis pour un territoire d'avenir !

www.cc-tarnagout.fr |



SOMMAIRE

- P. 9 - L'EDITO DU PRÉSIDENT
- P. 4 - AMÉNAGEMENT DU TERRITOIRE
- P. 5 - PETITE ENFANCE
- P.6 - ENVIRONNEMENT
- P. 10 - CENTRES-VILLES
- P. 14 - BRÈVES



Le Lien TARN-AGOUT N° 43

Directeur de la publication : *Jean-Pierre Bonhomme*
Ont collaboré à la rédaction : *Patricia Balland, Julie Beuve, Thierry Cabanis, Céline Escribe, Annabelle Gary, Emilie Granier, Fabienne Isard, Aude Levêque, Martine Montfrais, Audrey Sudre, Phillippe Villebessé*

Mise en page : *Service communication*

Diffusion par voie numérique

Crédits illustrations : *Flaticon et Freepik*

ISSN N° : 129365271 - Dépôt légal à *parution*



L'édito du Président

Une page se tourne avec la mandature qui se termine, une nouvelle s'ouvrira, pour six ans, après les élections municipales, dès la mise en place de la nouvelle assemblée communautaire.

J'ai eu le plaisir de présider votre Communauté de Communes depuis le 28 avril 2014. Ce ne fut pas un long fleuve tranquille avec tous les changements et transferts de compétences issus de la loi NOTRe.

Je voudrais, ici, rendre hommage et remercier tous les vice-présidents qui m'ont accompagné, épaulé, et tous les élus communautaires, les maires, conseillers municipaux, directrices-directeurs généraux de services, secrétaires de mairies et acteurs proches ou éloignés qui ont collaboré activement à la conduite de nos projets et actions.

Un grand MERCI aussi à tout le personnel de la CCTA et à son encadrement qui ont su travailler en équipe, être à l'écoute et se mobiliser pour mener à bien toutes les tâches définies par les élus, avec une implication et un professionnalisme au quotidien remarquables, et ce, sans jamais se départir de leur sens du service public.

Chers habitants, vous avez pu prendre connaissance tout au long de nos six dernières années, dans les différents « Le Lien Tarn-Agout », des projets et actions réalisés ou engagés (ils ont été nombreux) et qui se poursuivent comme vous pourrez le constater.

Notre territoire, où la croissance démographique ne se dément pas, reste très attractif de par sa situation géographique stratégique, proche de la métropole toulousaine, ses carrefours autoroutier et ferroviaire, son cadre de vie, sa population relativement jeune : 52 % a entre 25 et 54 ans avec un niveau d'études et des revenus supérieurs à la moyenne départementale.

Vos prochains élus, je n'en doute pas, sauront travailler ensemble dans le bloc communal - Communauté de communes et communes - au-delà de leurs différences, dans le respect et l'écoute pour faire de ce territoire un vrai bassin de vie où chacun pourra trouver son épanouissement.

Il est temps de vous souhaiter un bon vent à tous !

Bien à vous

Jean-Pierre Bonhomme

Président de la Communauté de Communes Tarn-Agout






LUDOLAC : DE NOUVELLES PLANTATIONS

La base de loisirs Ludolac à Saint-Lieux-Lès-Lavaur a été synonyme de renouveau en 2019. Au total, ce sont 785 000 € qui ont été investis pour la réaménager avec le soutien financier de l'Etat, du Département du Tarn et de l'Europe.

Afin de parfaire le cadre verdoyant du site, **14 variétés d'arbres et d'arbustes** ont été plantées ces derniers mois. Zoom sur trois d'entre-elles.



 12 ALNUS CORDATA	 21 ERABLES CHAMPÊTRES	 6 CHÊNES CHEVELUS
Taille moyenne : 17 à 20 m de hauteur	Taille moyenne : 12 à 15 m de hauteur	Taille moyenne : 20 à 30 m de hauteur
Croissance : rapide les premières années puis environ 15 m en 20 ans	Croissance : rapide les premières années puis environ 9 m en 20 ans	Croissance : moyenne, 30 à 40 cm par an à partir de la deuxième année de plantation



POINT TRAVAUX : CENTRE AQUATIQUE INTERCOMMUNAL À LAVAU

Les travaux du centre aquatique intercommunal à Lavaur ont officiellement commencé le lundi 20 novembre 2019. La première étape a consisté à faire le terrassement de la plateforme pour la mise en place du chantier et traiter les sols à la chaux.



Du 13 janvier au 03 février 2020, des pieux sécants ont été mis en place sur le chantier. Ce sont des pieux forés moulés dans le sol qui s'entrecroisent. Ils permettent de réaliser une paroi continue faisant office de mur de soutènement qui retient la terre et est étanche à l'eau. Des poutres de couronnement ont aussi été installées pour relier le haut des pieux sécants entre eux.

Le décaissement des terres a commencé pour le niveau R-1. En parallèle, les pieux d'ancrage de la structure sont installés.



NOUVEAUTÉ

OUVERTURE DU GUICHET UNIQUE AU SEIN DU RELAIS PETITE ENFANCE

LE RELAIS PETITE ENFANCE, C'EST QUOI ?

Le relais petite enfance est un lieu commun de rencontres, d'échanges et d'information au service des parents, des assistant(e)s maternel(le)s et des gardes d'enfants à domicile.

QUELLE EST L'OFFRE GLOBALE DE CE SERVICE ?

• Pour les familles

Il s'agit de **mieux informer les parents et futurs parents sur tous les modes d'accueil présents sur le territoire, qu'ils soient individuels ou collectifs**. L'enjeu est de les guider vers l'accueil le plus adapté à leurs besoins.

• Pour les professionnels de la petite enfance

Il s'agit de délivrer une information générale en matière de droit du travail, accompagner la qualité de l'accueil des enfants et renforcer l'attractivité des métiers de la petite enfance.

INFOS PRATIQUES :

Tél : 05 63 40 88 83

E-mail : rpe@cc-tarnagout.fr

Permanences :

Espace Petite Enfance intercommunal

54 avenue Charles de Gaulle - Saint-Sulpice-La-Pointe

> Lundi, mardi, jeudi, vendredi de 13h30 à 17h30

> Mercredi de 9h à 12h et de 13h30 à 17h30

Espace Petite Enfance intercommunal

Place du jeu du Mail - Lavaur

> Lundi, mercredi et jeudi de 13h30 à 17h30

Espace Ressources

Rond Point de Gabor - Saint-Sulpice-La-Pointe

> Lundi et jeudi de 13h30 à 17h30



Paroles d'agents



Les animatrices du relais petite enfance

"Ce relais petite enfance permettra d'accompagner les familles dans leur choix du mode d'accueil."

"Ce lieu d'information commun renforcera notre qualité d'échange avec les familles. Il s'agit d'un moment privilégié."

"Les temps d'animation pour les assistantes maternelles s'inscrivent dans la continuité."

PLAN *climat*-Air-Energie Territorial

ET SI ON EN PARLAIT ?



Depuis le 4 avril 2019, le conseil communautaire de la CCTA a décidé de s'engager dans l'élaboration d'un Plan Climat Air Energie Territorial (PCAET). Il fait écho à l'obtention, en 2017, du label TEPCV (Territoire à énergie positive pour la croissance verte).

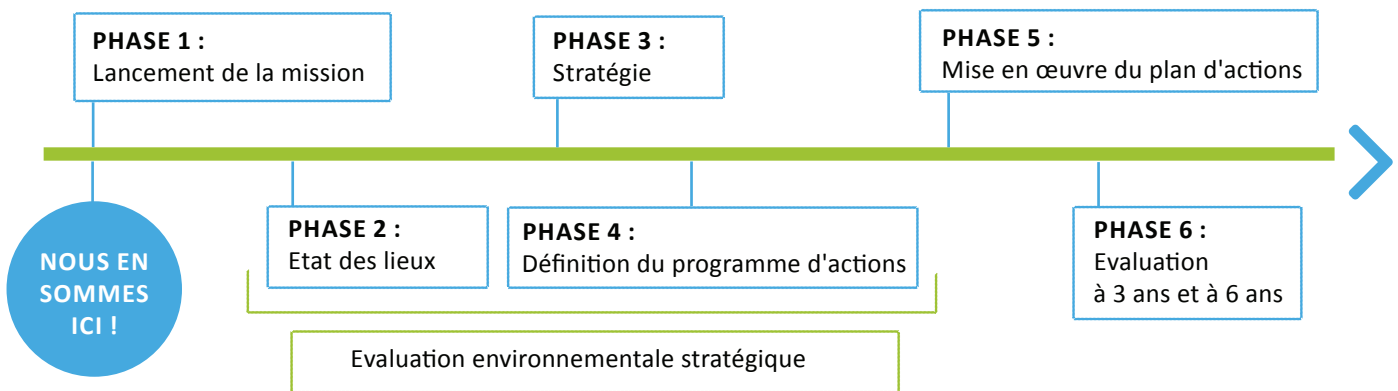


C'EST QUOI ?



La loi transition énergétique pour la croissance verte offre l'opportunité à la CCTA de devenir coordinatrice de la transition énergétique de son territoire, le PCAET en étant l'outil principal. Sa rédaction puis sa mise en œuvre ont vocation à mobiliser tous les acteurs publics, économiques, sociaux et environnementaux et à faciliter l'émergence d'actions locales concrètes en faveur du climat. Ces actions s'inscriront dans de nombreuses thématiques (rénovation des logements, énergies renouvelables, recyclage des déchets, circuits courts, mobilité...)

LES ÉTAPES DU PCAET



SES PRINCIPAUX OBJECTIFS STRATÉGIQUES & OPÉRATIONNELS



CLIMAT

- Réduction des émissions de gaz à effet de serre
- Renforcement du stockage de carbone par le végétal et le sol
- Adaptation au changement climatique



ENERGIE

- Maîtrise de la consommation d'énergie finale
- Production des énergies renouvelables
- Evolution coordonnée des réseaux énergétiques



AIR

- Réduction des émissions de polluants atmosphériques et de leur concentration

DES ACTIONS & DES PROJETS menés par la CC Tarn-Agout D'ORES ET DÉJÀ ANCRÉS DANS LA TRANSITION ÉNERGÉTIQUE

1 LE CONSEIL AUX PARTICULIERS



Permanences gratuites d'organismes spécialisés pour accompagner les habitants du territoire dans leurs travaux de rénovation.
Infos pratiques page 9



Journées de sensibilisation pour le grand public et les professionnels

Exemples : zoom sur les métiers en lien avec l'agriculture, organisation de conférences, visites de maisons exemplaires ...

2 UN DEVELOPPEMENT ECONOMIQUE LOCAL & DURABLE



Commerces de proximité

Plan d'actions pour la dynamisation et le développement des centres-villes et centres-bourgs des communes du territoire

Exemple : Rencontres commerçants de quartiers



Circuits courts de proximité

en partenariat avec la Chambre d'Agriculture du Tarn et le PETR du Pays de Cocagne



Economie circulaire

La CCTA est engagée aux côtés du Département du Tarn dans la création du parc d'activités des Portes du Tarn. Sa particularité ? Il a intégré l'Economie circulaire dès la construction du projet.

3 UNE MOBILITÉ DURABLE



Aire de covoiturage

La Communauté de Communes Tarn-Agout a participé à la création de 2 aires de covoiturage en bordure de l'autoroute A68 (sorties n°5 et n°6)



Installation de 7 bornes de recharge pour véhicules électriques par le Syndicat d'Electrification du Tarn

Achat de 2 véhicules électriques (en remplacement de véhicules diesel anciens), pour les déplacements des agents de la CCTA

4 DES BÂTIMENTS DURABLES



Des installations expérimentales en matière d'énergie renouvelable et de performance énergétique

- **Maison de Services au Public à Lavour** : Installation d'un chauffage géothermique sur capteurs secs valorisé par la suite par des visites techniques d'étudiants, d'architectes, d'artisans, de sensibilisation du grand public.

- **ALSH La Treille à Lugan** : construction d'une toiture végétalisée et d'une isolation thermique par l'extérieur



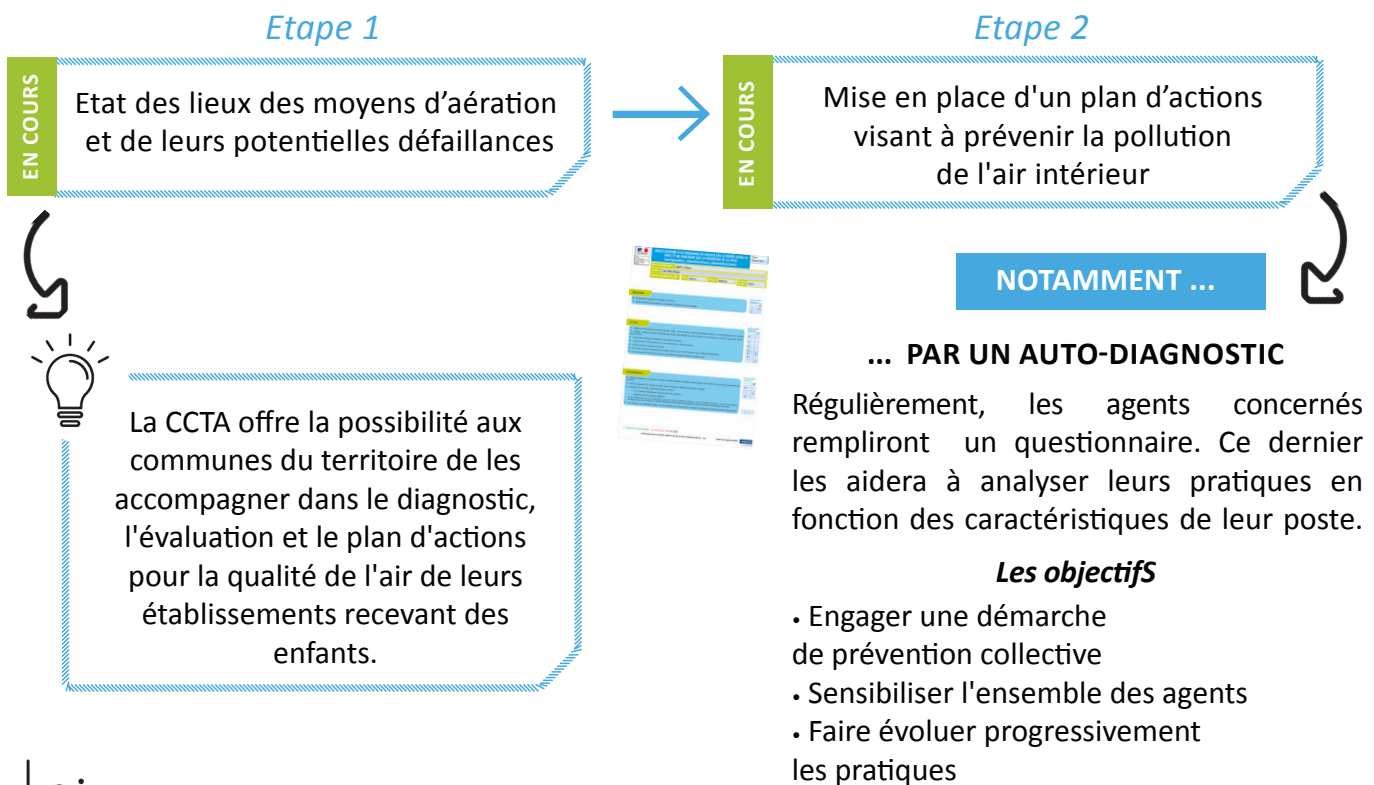
Equipped des lampadaires en LED pour la zone d'activités Les Cadaux

DES ACTIONS CULTIVÉES AU QUOTIDIEN



LA QUALITÉ DE L'AIR INTÉRIEUR

La CCTA s'est lancée dans la surveillance de la qualité de l'air dans ses établissements recevant des enfants. **Une démarche en deux étapes :**



L'ENTRETIEN DES ETABLISSEMENTS

Côté petite enfance, quelques pratiques sont mises en œuvre depuis 3 ans par l'équipe d'agents d'entretien.

- Un produit nettoyant naturel à base de vinaigre blanc, d'eau et d'huile essentielle est utilisé pour laver certaines surfaces : tables, chaises, vitres...
- Des dilueurs ont été mis en place afin d'éviter les surdosages de produits conventionnels. Cette initiative permet également de limiter les polluants.

Côté centres de loisirs, des couverts et gobelets en plastiques lavables au lave-vaisselle ont été achetés pour les pique-niques. Cet achat permet d'éviter l'usage unique tout en conservant la légèreté qu'offre le plastique.



Recette

mon spray nettoyant multi-usages maison

Pour 1 litre

- 500 ml de vinaigre blanc
- 500 ml d'eau
- 20 gouttes d'huile essentielle de tea tree (*désinfectant, antiviral, antibactérien, antiparasitaire, antifongique*)

CONSEILS GRATUITS HABITAT/ENERGIE AU SEIN DES MAISONS DE SERVICES AU PUBLIC

CAUE
DU TARN

Projet de construction,
rénovation,
aménagement...

**Contact, prise de RDV
au 05 63 60 16 70**

Permanence
le mercredi matin
(une fois par mois)

à l'Espace Sicard Alaman
11 chemin de la Planquette
Saint-Sulpice-la-Pointe



Economies d'énergies,
aides financières, isolation,
chauffage, ventilation,
systèmes d'eau chaude
sanitaire...

**Contact, prise de RDV
au 05 63 60 16 80**

Permanence le mercredi
matin (tous les 15 jours)

à l'Espace Saint-Roch
2 rue de l'Abattoir
Lavaur



Contrats d'accession à la
propriété, financement
d'une acquisition, travaux
d'amélioration de l'habitat,
contrats de location...

**Contact, prise de RDV
au 05 63 48 73 80**

Permanences :
Le 3^{ème} lundi matin du mois
à l'Espace Saint-Roch
2 rue de l'Abattoir
Lavaur

Le 3^{ème} lundi après-midi du mois
à l'Espace Sicard Alaman
11 chemin de la Planquette
Saint-Sulpice-la-Pointe

NOUVEAU



Comprendre sa facture
d'énergie et obtenir des
informations sur le dispositif
chèque énergie ainsi que les
éco-gestes du quotidien.

Premières informations :
www.sdet.fr
Contact, prise de rendez-vous
au 05 63 34 80 74

Permanences :
Espace Sicard Alaman
11 chemin de la Planquette
Saint-Sulpice-la-Pointe

ZOOM SUR QUELQUES INITIATIVES COMMUNALES

Au-delà des travaux effectués grâce aux subventions perçues au titre du label "Territoires à énergie positive pour la croissance verte" et des Certificats d'économie d'énergie **obtenus par le biais de l'action de la CCTA**, les communes poursuivent leur engagement pour réduire leurs dépenses énergétiques et améliorer le cadre de vie.

📍 MONTCABRIER

📍 TEULAT - BANNIÈRES - ROQUEVIDAL - MONTCABRIER - MARZENS - LUGAN

**EXTINCTION DE L'ECLAIRAGE PUBLIC
EN COEUR DE NUIT**

ISOLATION DES COMBLES

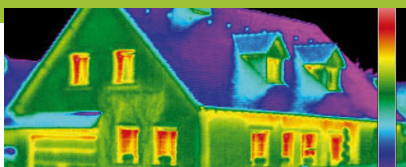
(ancien presbytère et cantine-école)
et réfection de 2 toitures



📍 LABASTIDE-ST-GEORGES

DIAGNOSTIC THERMOGRAPHIQUE

des maisons des habitants
à l'aide d'un drone (en cours)



📍 LAVAU ET SAINT-SULPICE

MOBILITÉ DURABLE

Mise en place de navettes
sur les centres-villes



SPEED-MEETINGS

Depuis quelques mois, des speed-meetings ont été organisés entre les acteurs économiques du territoire Tarn-Agout. Ces rendez-vous répondent à deux axes du plan d'actions de la CCTA pour la dynamisation commerciale des centres-villes :

1

RE-VIVRE EN VILLE

remettre l'humain dans l'urbain, soutenir les acteurs économiques en place, établir une véritable transversalité entre les différents acteurs du territoire.

2

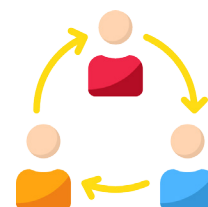
RE-INVENTER le commerce de centre-ville,
l'adapter au consommateur d'aujourd'hui.



Le 25 novembre 2019, 10 producteurs ont pu s'entretenir sous le format de speed-meeting avec 5 commerçants à l'Espace Saint-Roch à Lavour.

Le lundi 13 janvier 2020, ce sont les restaurateurs que les producteurs locaux ont rencontré sur le même principe au Domaine En Ségur à Lavour.

Ces rendez-vous, auxquels la Chambre d'Agriculture du Tarn a été associée, avaient pour ambition d'encourager la concrétisation de partenariats et échanges commerciaux de proximité



SE RENCONTRER - ECHANGER - COLLABORER



DES EFFETS CONCRETS

L'objectif est atteint. Quelques collaborations commerciales ont pris dès lors effet. Des commandes ont même été effectuées en direct. Retrouvez le témoignage de deux participants ci-contre.

Les speed-meetings ont également encouragé l'émergence de nouvelles idées : l'organisation d'un dispositif de livraison producteurs / restaurateurs, la création de *shops in the shops*...

INTERVIEWS CROISÉES



LA FERME D'AL RIOU MEJENGUO à Massac-Séran

VENTE DIRECTE DE PORC, VEAU ET BŒUF

La ferme assure elle-même la transformation de sa viande de porc. Salés, cuits, frais... la qualité de ses produits est authentique.

  @lafermedalrioumejenguo

BAR À VIN LE 26 à Lavour

TAPAS, VINS, ASSIETTES GOURMANDES, BIÈRES...

Le Bar à vin Le 26, à la décoration moderne vous accueille dans une ambiance cosy et chaleureuse.

  @baravinle26

Qu'avez-vous pensé des rencontres **COMMAND'Ô TERROIR** ?

BAR À VIN LE 26

Le speed-meeting auquel nous avons participé a été très enrichissant. Depuis toujours, nous avons à cœur de valoriser les produits du terroir dans notre carte. En amont de cette rencontre, nous collaborions déjà avec quelques producteurs (bières artisanales, vins, etc...). Toutefois, pour nos tapas, trouver de la charcuterie en circuit-court était plus compliqué. Ce speed-meeting nous a ainsi donné l'opportunité de faire connaissance avec la ferme d'Al Riou avec qui le *feeling* est tout de suite passé. Pour nous, il est primordial de connaître les personnes avec qui nous travaillons et de les avoir à proximité. Ce format de rencontre a donc répondu à nos attentes en tant que restaurateur.

LA FERME D'AL RIOU MEJENGUO

Ces rencontres **COMMAND'Ô TERROIR** sont une vraie plus-value pour notre activité. Cela nous permet d'élargir nos contacts clients tout en ayant un lien de proximité avec eux. D'autre part, le concept de speed-meeting est un gain de temps non négligeable. Nous avons eu la possibilité de rencontrer plusieurs restaurateurs en une seule après-midi. Le format des rencontres étant court mais riche, il s'adapte parfaitement à notre rythme de travail. Notre collaboration avec le bar à vin le 26 témoigne des effets concrets de ces rencontres pour lesquelles nous serons ravis de réitérer l'expérience.

Comment voyez-vous le commerce de proximité de demain ?

BAR À VIN LE 26

Il nous semble essentiel d'impulser une économie de collaboration entre commerçants et producteurs locaux. Les consommateurs deviennent des "consommacteurs", il faut répondre à leur demande et ceci passe par la valorisation des produits du terroir dans nos commerces.

LA FERME D'AL RIOU MEJENGUO

Les circuits-courts nous semblent essentiels à développer et à intégrer dans le commerce de proximité de demain. Il y a tout ce qu'il faut sur le territoire Tarn-Agout, il faut seulement que des liens d'interdépendances se façonnent entre la ville et la campagne.

RENCONTRES COMMERÇANTS

A l'initiative des associations de commerçants, des rencontres de quartier s'organisent depuis janvier sur le territoire. Celles-ci sont animées avec l'appui du manager des centres-villes de la Communauté de Communes Tarn-Agout.

"Bâtir ensemble le commerce de demain"



Suite à ces premières rencontres, des pistes d'actions ont été mises en avant : des animations de quartiers, des fêtes intervillages, des soirées dans les centres-bourgs...

Les acteurs économiques du territoire se réunissent, se structurent et s'impliquent pour la dynamisation économique du territoire.

RENCONTRE PORTEURS DE PROJETS

Le lundi 9 mars, à l'hôtel IBIS de Lavaur, plusieurs porteurs de projets se sont rencontrés afin de créer des liens entre eux et favoriser ainsi de potentielles coopérations.

Biscuiterie locale, boutique de vrac, coworking, restauration circuits courts, bar à jeux, savonnerie, fromagerie, café-photo, agence web...

La nouvelle économie y était représentée ! Ce temps d'échanges, au service de l'intérêt de chacun, a été fortement apprécié par les participants. Ces derniers sont d'ores et déjà prêts à réitérer l'expérience avec d'autres porteurs de projets.

*Seul on va plus vite...
ensemble on va plus loin*



RE-LIER LE TERRITOIRE AU CENTRE-VILLE ... ZOOM PROJET



Quel est le point de départ de ce projet ?

L'idée est de capter l'intérêt des 10 000 habitants des villages qui entourent les deux villes centres du territoire.

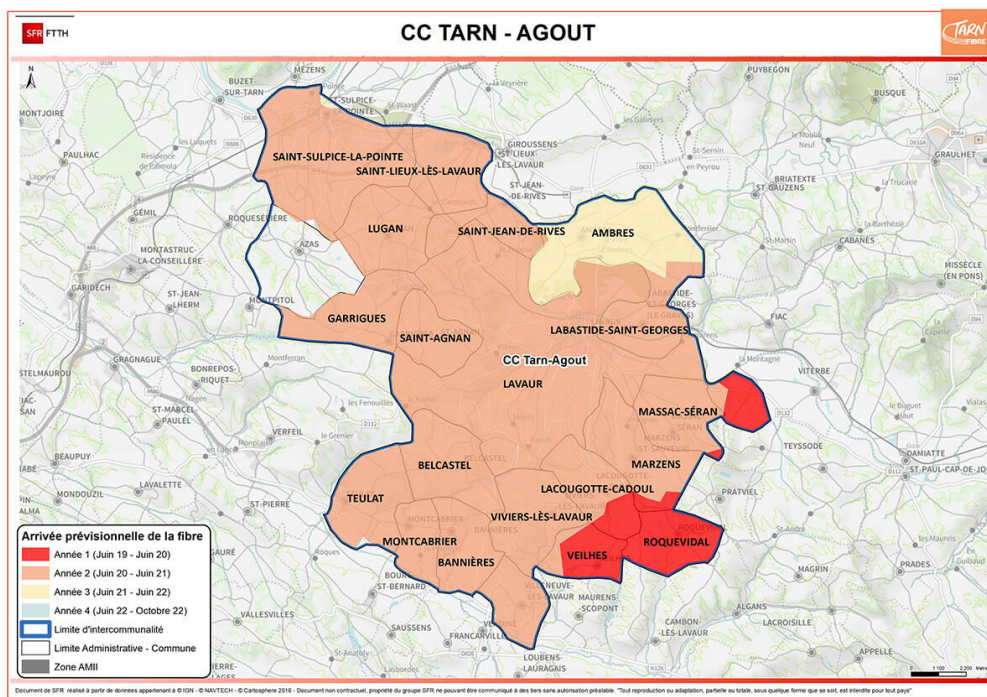
Les objectifs ?

- Recréer du lien et de l'animation dans nos villages du territoire au service de nos centres-villes
- Les commerçants viennent à la campagne à la rencontre des habitants afin de s'ouvrir un nouveau marché et faire connaître leurs boutiques.

La CCTA a choisi de construire la dynamisation des centres-villes et des centres-bourgs en tissant des liens entre les associations d'acteurs économiques, les mairies, les chambres consulaires et les producteurs, afin d'engager des actions collectives qui concernent l'ensemble du territoire.



📶 DÉPLOIEMENT DE LA FIBRE




Christophe Ramond, Président du Département du Tarn, a confirmé que tous les Tarnais seront raccordés à la fibre d'ici octobre 2022.

Le site internet www.tarnfibre.fr est désormais en ligne et vous permet de vérifier la période de déploiement de la fibre prévue sur votre commune. Vous pouvez retrouver la carte de notre territoire dans la rubrique "Eligibilité", en sélectionnant le nom de votre commune.

Le premier secteur sur le territoire de la Communauté de communes TARN-AGOUT concernera pour tout ou partie les communes de Roquevidal, Veilhes, Lacougotte-Cadoul, Lavar, Massac-Séran et Marzens.



SERVICE ENFANCE : VOTRE AVIS COMPTE !


ENQUÊTE DE SATISFACTION
CENTRES DE LOISIRS INTERCOMMUNAUXX

Questions générales

Soucieux de répondre aux attentes et besoins des familles fréquentant les Accueils de Loisirs Sans Hébergement (ALSH) intercommunaux de la Communauté de Communes Tarn Agout (CCTA), nous souhaitons connaître votre avis et vous remercions de bien vouloir consacrer quelques petites minutes pour renseigner ce questionnaire.

Merci de ne répondre à ce questionnaire qu'une seule fois.

*Obligatoire

1 - Votre nom et prénom (facultatif)

Voire réponse

2 - Votre e-mail (facultatif)

Voire réponse

3 - Dans quelle commune résidez-vous ? *

Voire réponse

Soucieux de répondre aux attentes et besoins des familles fréquentant les Accueils de Loisirs Sans Hébergement (ALSH) intercommunaux, le service enfance **réalise une enquête de satisfaction**. Celle-ci d'adresse **aux familles utilisatrices des centres de loisirs La Treille, Gosciny, Jean de la Fontaine et du service périscolaire**.

Merci de prendre quelques petites minutes pour renseigner ce questionnaire disponible sur notre site web www.cc-tarnagout.fr, rubrique "Actualité".



LA CCTA ET LA CAF SIGNENT UNE CONVENTION TERRITORIALE GLOBALE DE SERVICES AUX FAMILLES

Le 22 janvier, M. Jean-Pierre Bonhomme, Président de la CCTA, Mme Clotilde Furini, Présidente de la CAF du Tarn et Mme Elisabeth Dubois Pitou, Directrice de la CAF on signé la convention territoriale globale de services aux familles avec M. Bernard Carayon, Maire de la Ville de Lavaur, Monsieur Emmanuel Joulié, Maire de la Commune de Labastide Saint-Georges et M. Raphaël Bernardin, Maire de la ville de Saint-Sulpice.

Après une phase de diagnostics prenant en compte l'ensemble des problématiques du territoire et associant tous les acteurs concernés, le projet social de territoire se structure autour de 4 enjeux :

- Garantir une offre de services répondant à la croissance démographique et aux besoins sociaux du territoire
- Faciliter la connaissance et l'accès aux services pour tous
- Mieux vivre ensemble sur le territoire
- Impulser une dynamique territoriale



De gauche à droite :
M. Emmanuel JOULIE, M. Bernard CARAYON, M. Jean-Pierre BONHOMME,
Mme Clotilde FURINI, Mme Elisabeth DUBOIS PITOU, M. Raphaël BERNARDIN

• QUEL EST L'APPORT DE LA CAISSE D'ALLOCATIONS FAMILIALES (CAF) DANS LA CONVENTION TERRITORIALE GLOBALE ?



RESSOURCES FINANCIÈRES ET D'INGÉNIERIE
AU SERVICE DU TERRITOIRE

TOUS SES CHAMPS D'ACTIONS PEUVENT ÊTRE MOBILISÉS
ENFANCE - JEUNESSE - PARENTALITÉ - ANIMATION DE LA VIE SOCIALE...

• QUELLE EST LA PLACE DES COMMUNES ET DE LA CCTA DANS CE PROJET DE TERRITOIRE ?

ELLES CONSTRUISENT
ENSEMBLE LE
PLAN D'ACTION

DANS LE RESPECT DES DOMAINES
D'INTERVENTION DE CHACUNE





Le premier comité de pilotage des Maisons de Services au Public situées à Lavar et à Saint-Sulpice s'est réuni le 25 février à l'Espace Ressources de la CCTA. L'occasion pour les 35 partenaires présents sur ces deux sites de mieux se connaître et faire le point sur les actions planifiées pour 2020. Monsieur PROISY, sous-préfet de Castres, a exposé toutes les démarches effectuées par le CCTA pour l'obtention du nouveau label "France Services". Réponse attendue à l'été prochain.



L'ÉTÉ SE PRÉPARE À LA BASE DE LOISIRS LUDOLAC ...

NOUVELLE IDENTITÉ VISUELLE & SIGNALÉTIQUE

Pour la saison estivale 2020, un travail de modernisation du logo de la base de loisirs Ludolac a été réalisé.


Cette nouvelle identité visuelle met l'accent sur le cadre naturel que propose la base de loisirs. Les lignes arrondies, verte pour représenter le cadre verdoyant et bleue pour les plans d'eau, symbolisent cet esprit. Le soleil et les brins d'herbe appuient graphiquement cette idée.



D'ici l'ouverture de la base de loisirs, une signalétique sur site sera mise en place prenant en compte cette nouvelle identité visuelle.

Vous recherchez un emploi ou
de nouveaux collaborateurs ?
**RAPPROCHEZ-VOUS DU SERVICE EMPLOI
LE PLUS PROCHE DE CHEZ VOUS !**



designed by  freepik

• A Lavaur : Espace St-Roch

2 rue de l'Abattoir - 05 63 83 12 89

• A St-Sulpice : Espace Sicard Alaman

11 chemin de la Planquette - 05 63 34 80 74