

Le patrimoine en Tarn-Agout

L'église Saint-Jean-Baptiste



ARMOIRIES* DE BANNIÈRES



VUE DU VILLAGE, DEPUIS LE SUD-EST

L'église Saint-Jean-Baptiste, présente sur la carte de Cassini de la fin du 18^e siècle est plus ancienne car elle conserve un portail mouluré datant probablement du 16^e siècle.



ÉLÉVATION DU SUD DE L'ÉGLISE



LE PORTAIL

La commune de près de 200 habitants s'étend sur 7 km² de plaines, de vallons et coteaux, irrigués par de nombreux cours d'eau dont le Nadalou au nord et le Girou au sud.



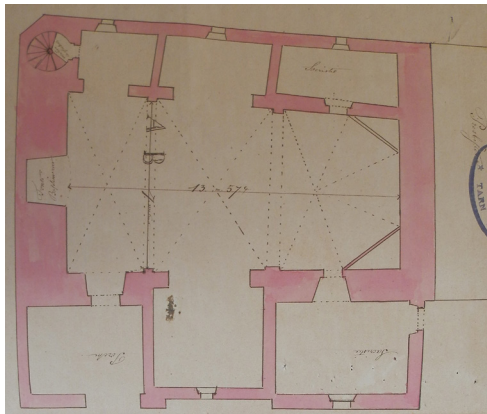
■ Une église remaniée



VUE DE L'EST, ÉGLISE ET ANCIEN PRESBYTÈRE

L'église est établie sur un plan allongé composé d'un chevet plat*, d'un clocher-mur*, d'une nef flanquée de chapelles latérales et d'un porche.

L'église est cependant en partie reconstruite : les traces de reprises* visibles sur le mur nord indiquent qu'il est construit sur 1.50 m de hauteur en maçonnerie d'assises de pierre* puis le reste du mur est simplement élevé en moellons*. Les traces d'une ancienne baie en pierre sont également visibles.



Cette reconstruction intervient certainement avant le 19^e siècle car les archives ne mentionnent pas cette reconstruction pourtant importante.

L'église est ensuite transformée dans la seconde moitié du 19^e siècle.

La voûte d'ogives* du chœur est réalisée en 1850 par l'entrepreneur Joseph Aymeric.

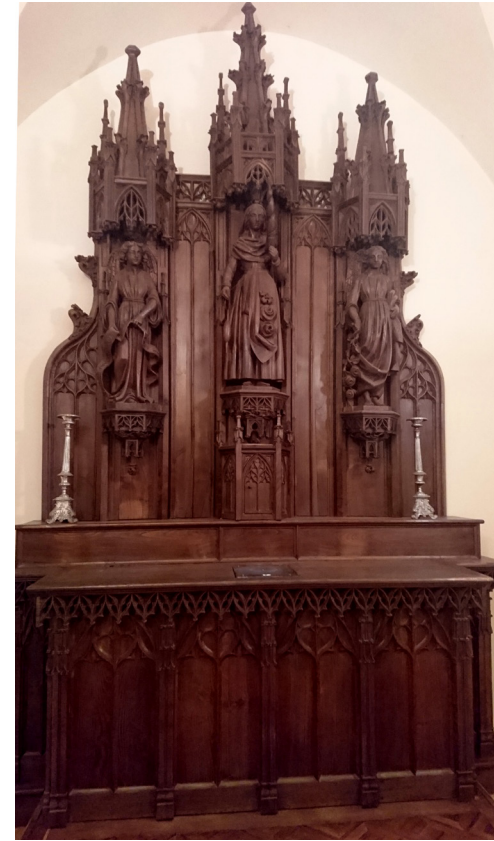
La nef est voûtée en 1873 par François Alary, d'après les plans de l'architecte Bernard Bertrand.

La nef était auparavant munie d'un plafond de bois, elle est alors divisée en deux travées voûtées en ogives. Ces travaux ont nécessité l'exhaussement* de la nef de 30 cm, dissimulé par la corniche en génoise.

Les plans des travaux de 1873 et les traces de reprises visibles sur les chapelles sud, permettent d'observer d'autres transformations.

CI-CONTRE : PLAN DRESSÉ EN 1873 PAR L'ARCHITECTE BERNARD BERTRAND

* Voir glossaire



L'AUTEL NÉOGOTHIQUE

Le plan de 1873 indique une autre disposition. Les fonts-baptismaux sont installés contre le portail actuel alors muré.

L'accès s'effectue par le sud via un porche. Ce dernier est transformé en chapelle à la fin du 19^e siècle, il est reconstruit contre le mur ouest dans un style néoclassique.

Le portail mouluré redevient l'entrée de l'église.



LE PORCHE NÉOCLASSIQUE



LE CHŒUR

La nef s'ouvre sur quatre chapelles voûtées en arêtes par des arcs en plein cintre.

La chapelle sud, près du portail, conserve un magnifique autel à retable en bois de style néogothique datant du 19^e siècle.

Le portail mouluré, le chevet plat ainsi que les arcs en plein cintre de la nef témoignent du style roman qui caractérisait l'église avant les multiples transformations.

Le clocher-mur à trois baies conserve deux cloches : la première de 1776 provient de l'atelier toulousain Amiel, la seconde est un modèle répandu nommé « demoiselle de Louison » qui a été fondue par les Frères Vinel en 1910.

■ La redécouverte des peintures

Lors de la rénovation de l'église réalisée entre 2005 et 2008, le retrait du badigeon des murs de la nef (réalisé en 1873) a permis de découvrir quatre médaillons peints, placés au-dessus des chapelles.

Ces peintures murales représentent les quatre évangélistes qui feraient partie d'un ensemble, datant du début du 19^e siècle.



LA NEF



MATHIEU



JEAN



MARC



LUC

GLOSSAIRE

ARMOIRIES : emblèmes en couleur, propres à une famille, à une communauté ou plus rarement, à un individu (synonyme : armes).

ASSISE DE PIERRE : rang de pierres de même hauteur, posé de niveau ou rampant.

CHEVET PLAT : extrémité extérieure de l'église, du côté du maître-autel. Il est fait d'un mur droit.

CLOCHER-MUR : clocher formé par un mur de baies dans lesquelles sont placées les cloches.

EXHAUSSEMENT : augmentation de la hauteur de quelque chose, surélévation.

FONTS-BAPTISMAUX : cuve au-dessus de laquelle est administré le baptême par aspersion.

MOELLON : pierre de petite dimension, non taillée ou partiellement taillée.

REPRISE : marque d'un changement de campagne de construction.

RETABLE : tableau ou relief formant comme un dossier au-dessus de la table d'autel ou construction monumentale contre laquelle est adossé l'autel.

VOÛTE : ouvrage maçonné, construit entre des appuis, couvrant un espace. Les voûtes, divisées en plusieurs quartiers, possèdent des arêtes saillantes ou des nervures dans le cas de voûte d'ogives.

SOURCES ET BIBLIOGRAPHIE

Dossier de restauration des peintures murales de septembre-décembre 2008 par Françoise Tollon.

Devis de réparation des cloches du 14 octobre 2014 de l'entreprise Angelus.

A.D. TARN

2 O 22/1, Dossier sur les édifices publics (19^e siècle).

TEXTES ET ILLUSTRATIONS

(c) Communauté de communes Tarn-Agout (c) Inventaire général Région Occitanie

Auteur : Fabien Cadot, chargé de mission inventaire du Patrimoine, Communauté de communes Tarn-Agout.

Conception et réalisation graphique : Marie-Claire Bézat
Communauté de communes Tarn-Agout.

La mission Inventaire du patrimoine est mise en place depuis 2015 par la Communauté de communes Tarn-Agout en partenariat avec la Région Occitanie.

**Retrouvez toutes les actualités de la mission
Inventaire sur : www.cc-tarnagout.fr
rubrique « Inventaire du Patrimoine »**

