

Le patrimoine en Tarn-Agout

Le village et son château



VUE DU VILLAGE

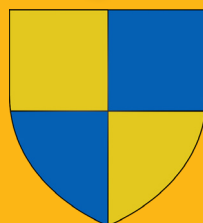
Le village de Roquevidal est indissociable de son château. Le mot « roc » est une forme occitane, souvent assimilée au château car au Moyen-Âge, les édifices fortifiés sont fréquemment installés sur des points hauts, des rochers (« roc ») permettant d'observer les environs. Le château de Roquevidal est ainsi situé à l'écart du bourg sur un site élevé qui permet l'observation.

D'après la bibliographie, le nom « Roquevidal » apparaît en 1487 dans une affaire où la famille Vidal est mentionnée comme co-seigneur du lieu.

On retrouve cependant Roquevidal parmi les paroisses du diocèse de Lavour en 1318 sous la forme latine « Ruppe vitali ».

Le terme latin « rupes » signifie rocher ou fortification et « vitali » serait une déformation du nom Vidal, seigneur de Roquevidal.

Le château serait aux mains de la famille Vidal dès le début du 14^e siècle et aurait donné son nom à la commune.



ARMOIRIES* DE ROQUEVIDAL

Cette commune compte près de 130 habitants et s'étend sur 8 km² de vallons et coteaux, irrigués par le ruisseau de la Mailhes qui traverse le territoire.



* Voir glossaire

■ Le château

Classé Monument Historique en 1943, il représente un bel exemple d'embellissement d'un château à la Renaissance.

Les tours et ses bouches à feu rappellent la fonction militaire de ce château de la guerre de Cent Ans.

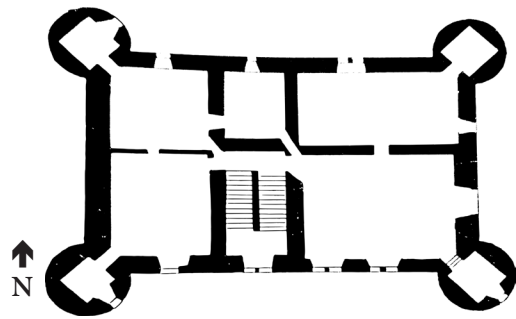
Cependant, l'ajout de la travée monumentale de style renaissance à la fin du 16^e siècle indique une volonté de transformer le château en résidence seigneuriale.



LE CHÂTEAU



TRAVÉE MONUMENTALE



PLAN DU CHÂTEAU

◆ La travée monumentale : description

La travée monumentale comporte une porte, deux fenêtres et une vis en encorbellement qui sont ornées de décors de style renaissance.

La porte en arc en plein cintre est accompagnée de deux colonnes engagées à chapiteau dorique* portant un entablement* composé d'une architrave*, d'une frise à métopes et triglyphes* et d'une corniche moulurée.

Au-dessus, des colonnes d'ordre ionique et toscan encadrent une baie à croisée* dont le meneau est embelli de consoles décoratives.

Une vis en encorbellement est placée en partie supérieure à côté de la dernière baie. Cet élément ressemble fortement à une échaugnette* mais elle est construite en même temps que la travée renaissance. Elle a un rôle simplement décoratif comme l'indique le décor de godron sculpté à sa base.

* Voir glossaire

■ L'église et son presbytère

La paroisse de Roquevidal existe depuis le 14^e siècle, une église y est donc établie dès cette période.

Cependant, l'église actuelle dédiée à saint Blaise, est construite dans le dernier quart du 17^e siècle en même temps que le presbytère qui la prolonge.

Les travaux sont exécutés à partir de 1676 par le maçon Pierre Courjade et sont achevés en 1682.

Les matériaux sont en partie issus de la démolition de l'ancienne église.



L'ÉGLISE, VUE DE L'OUEST

◆ L'église Saint-Blaise

Orientée, l'église se présente sur un plan allongé composé d'une nef et d'un chevet plat.

Les murs sont construits en moellon de calcaire, seules les chaînes d'angle et les baies sont en pierre de taille.

L'élévation nord a conservé son enduit, le reste de l'édifice en est dépourvu.

La nef est surmontée d'un clocher-mur* à pignon triangulaire en briques, ajouré de trois baies campanaires* et agrémenté de deux pinacles*.

La nef à quatre travées est flanquée d'une chapelle latérale et d'une sacristie.

Les murs intérieurs sont recouverts de peintures murales en faux-appareil*.

De faible hauteur, la nef est divisée par des arcs doubleaux à anse de paniers et est voûtée en arêtes*. Elle ouvre sur un chœur polygonal à cinq pans également voûté en arêtes.

Enfin, un porche est adossé au mur ouest et permet l'accès à la nef.

Le portail est formé d'un arc en plein cintre orné de deux colonnes à chapiteaux qui semblent avoir été refaites récemment.



LA NEF



LE CHŒUR

◆ Le presbytère

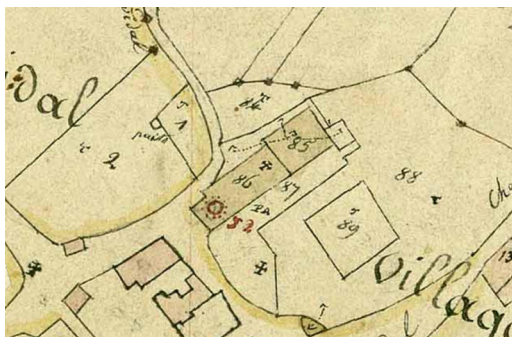
Etabli en même temps que l'église à partir de 1676, le presbytère est ensuite entièrement reconstruit entre 1823 et 1845.



PRESBYTÈRE, VUE DU NORD



PRESBYTÈRE, VUE DU SUD



EXTRAIT DU PLAN CADASTRAL, 1836

GLOSSAIRE

ARCHITRAVE : linteau ou plate-bande portant sur des supports verticaux.

ARMOIRIES : emblèmes en couleur, propres à une famille, à une communauté ou plus rarement, à un individu (synonyme : armes).

BAIE CAMPANAIRE : baie contenant une cloche.

BAIE À CROISÉE : remplage d'une fenêtre en croix composée d'un meneau (vertical) et d'une traverse (horizontal).

CHAPITEAU DORIQUE : de forme évasée, il déborde de la colonne et est surmonté d'une dalle carrée.

CLOCHER-MUR : clocher formé par un mur percé de baies dans lesquelles sont placées les cloches.

ÉCHAUGUETTE : ouvrage en surplomb contenant une petite pièce.

ENTABLEMENT : couronnement horizontal d'une ordonnance d'architecture comprenant une corniche qui couronne elle-même une frise ou une architrave, éventuellement l'une et l'autre.

EXHAUSSER : augmenter la hauteur, surélever.

FAUX-APPAREIL : dessin sur enduit reproduisant les dispositions d'un appareil.

FRISE À MÉTOPES ET TRIGLYPHES : moulure plate et horizontale recevant un décor alternant les ornements de triglyphes (moultres pleines) et de métopes (espaces sans moulure).

PINACLE : amortissement élancé de formes diverses.

VOÛTE D'ARÊTES : ouvrage maçonné, construit entre deux appuis, couvrant un espace, dont la rencontre des quartiers forme des arêtes saillantes.

TEXTES ET ILLUSTRATIONS

(c) Communauté de communes Tarn-Agout (c) Inventaire général Région Occitanie

Auteur : Fabien Cadot, chargé de mission inventaire du Patrimoine, Communauté de communes Tarn-Agout.

Conception et réalisation graphique : Marie-Claire Bézat
Communauté de communes Tarn-Agout.

SOURCES ET BIBLIOGRAPHIE

Curie-Seimbres (Lucienne), A Roquevidal en pays vaurais, dans *Revue du Tarn*, 1967, n° 48, p. 467-472.

Devic (Dom Claude), *Vaisselle (Dom Joseph)*, Histoire générale de Languedoc, tome douzième, Toulouse, Privat, 1889, p. 164. [HGL]

Fénié (Bénédictine), *Fénié (Jean-Jacques)*, Toponymie Occitane, Editions Sud-Ouest, 1997, p. 52.

Tollon (Bruno), *Le château de Roquevidal*, dans *Congrès archéologique de France, Albigeois*, 1982, p. 415-418
(Plan du château : Agence départementale d'Albi).

A.D. TARN

2 O 229/1 : dossiers sur les édifices publics (19^e siècle).

A. de la Société archéologique de Lavaur : PP 65/1 à 3.

La mission Inventaire du patrimoine a été mise en place en 2015 par la Communauté de communes Tarn-Agout en partenariat avec la Région Occitanie.



Retrouvez toutes les actualités de la mission Inventaire sur :
www.cc-tarnagout.fr rubrique
« Inventaire du Patrimoine »