



RAPPORT DIAGNOSTIC

Projet
de territoire



TARN-AGOUT
COMMUNAUTÉ DE COMMUNES

*Unis pour
un territoire d'avenir*

Sommaire

1- Contexte	p. 3
2- Méthodologie d'élaboration du projet de territoire	p. 6
3- Portrait général du territoire	p. 8
4- Point de vue des maires	p. 15
5- Diagnostic thématique du territoire	p. 17
<i>a- Développement économique & emploi</i>	<i>p. 18</i>
<i>b- Agriculture & circuits courts</i>	<i>p. 25</i>
<i>c- Urbanisme & habitat</i>	<i>p. 30</i>
<i>d- Environnement</i>	<i>p. 35</i>
<i>e- Services à la population</i>	<i>p. 44</i>
<i>f- Tourisme, sport & culture</i>	<i>p. 49</i>
6- Conclusion : 3 orientations stratégiques et 9 enjeux prioritaires	p. 56



① CONTEXTE

LA CCTA en 2020

La Communauté de communes Tarn-Agout (CCTA) existe sous sa forme actuelle depuis juin 2018. Elle a connu plusieurs phases de construction :

- Création sur le territoire de deux communautés de communes : SE.S.CA.L. (Secteur sud du canton de Lavaur - 9 communes) en décembre 1993 et Tarn-Agout (12 communes) en décembre 1994.
- Fusion des communautés de communes Tarn-Agout et SE.S.CA.L. en janvier 2013 avec intégration de la commune de Roquevidal (22 communes). La nouvelle entité conserve le nom de **Tarn-Agout**.
- Sortie de la commune de Buzet-sur-Tarn qui a rejoint un autre EPCI de Haute-Garonne.

La CCTA est actuellement composée de 21 communes et accueille près de 30 000 habitants.

Elle est gérée par un **conseil communautaire de 50 élus** dont :

- 16 élus de Lavaur,
- 13 élus de St-Sulpice-la-Pointe,
- 3 élus de Labastide-St-Georges,
- 18 élus pour les 18 autres communes.

Huit vice-présidents animent des commissions thématiques qui se réunissent régulièrement pour travailler sur les projets et actions d'intérêt communautaire :

- Urbanisme, habitat
- Développement économique et emploi
- Agriculture et circuits courts
- Environnement, transition énergétique
- Petite enfance, enfance, services à la population
- Tourisme, sport et culture
- Finances
- Travaux

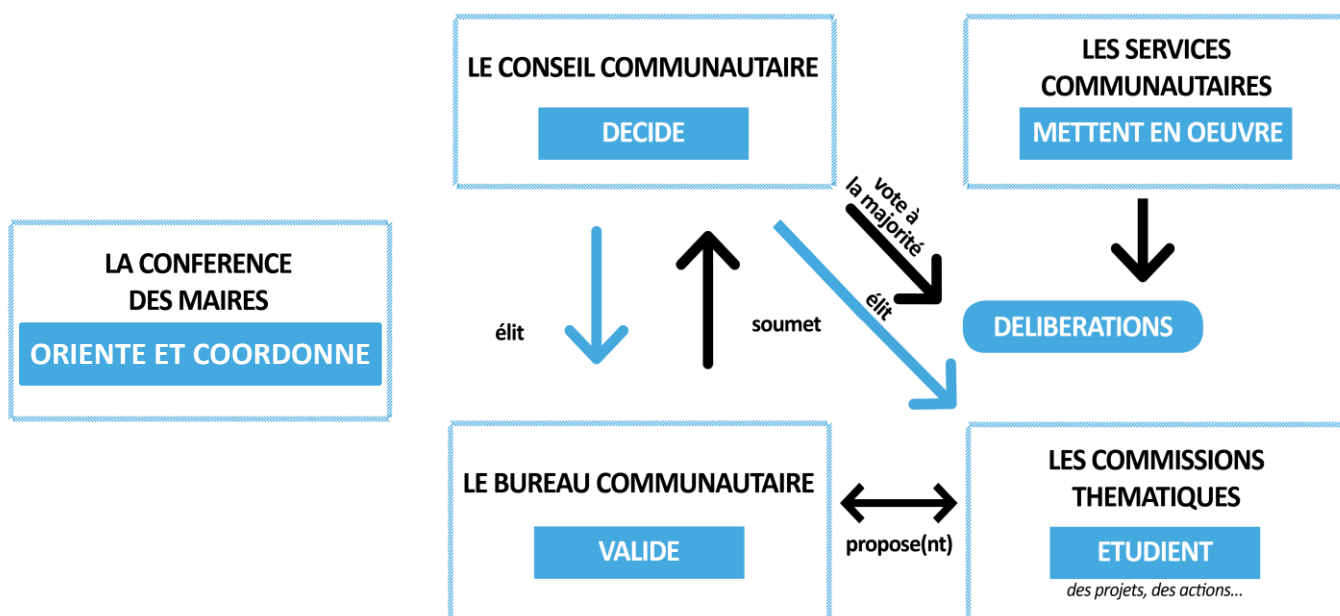
La CCTA exerce de nombreuses compétences qui lui ont été transférées au fil des années par ses communes membres et, pour certaines, par les lois (Maptam en 2014 et NOTRe en 2015).

La CCTA gère ses compétences avec une équipe de 150 agents (juin 2021).



2020 : une nouvelle gouvernance

Le Conseil communautaire installé en juin 2020, suite aux élections municipales et communautaires, a décidé de mettre en place une nouvelle forme de gouvernance avec la création d'une conférence des maires et l'élaboration d'un projet de territoire qui doit définir la feuille de route pour le mandat 2020-2026 avec un horizon fixé à 2030.



Le fil conducteur du projet de territoire peut se résumer ainsi :



“
Un projet de territoire pour...
...bien *grandir*, mieux *travailler*,
mieux *entreprendre*, mieux *se déplacer*,
mieux *manger* et bien *vieillir* en Tarn-Agout

”

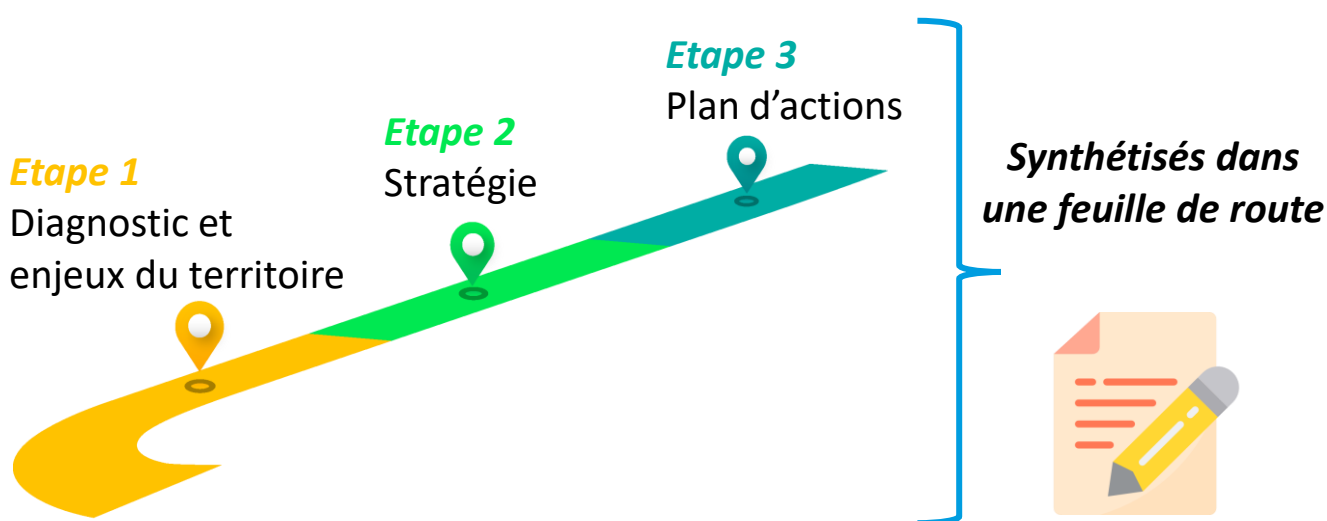
② METHODOLOGIE D'ELABORATION DU PROJET DE TERRITOIRE

METHODE DE TRAVAIL

Les 50 élus communautaires ont choisi de construire le projet de territoire au travers d'une mobilisation interne forte des maires, des huit commissions thématiques et avec l'appui des services communautaires. Deux élus ont été désignés comme référents pour cette démarche.

Il a été décidé de travailler à partir des données existantes sans faire appel à un prestataire extérieur.

La démarche comprend 3 étapes phasées selon un calendrier serré afin que le projet de territoire soit finalisé avant fin 2021.



Compte tenu du contexte sanitaire particulier, la première étape (diagnostic et enjeux) s'est déroulée, entre octobre 2020 et mai 2021. Ont été organisés :

- 3 conférences des maires,
- Un débat et des points d'étape réguliers en séances de conseil communautaire avec les 50 élus,
- 1 entretien individuel avec chaque maire,
- 8 commissions thématiques,
- 3 ateliers de travail pour définir les orientations stratégiques et les enjeux prioritaires.



③

PORTRAIT GÉNÉRAL DU TERRITOIRE

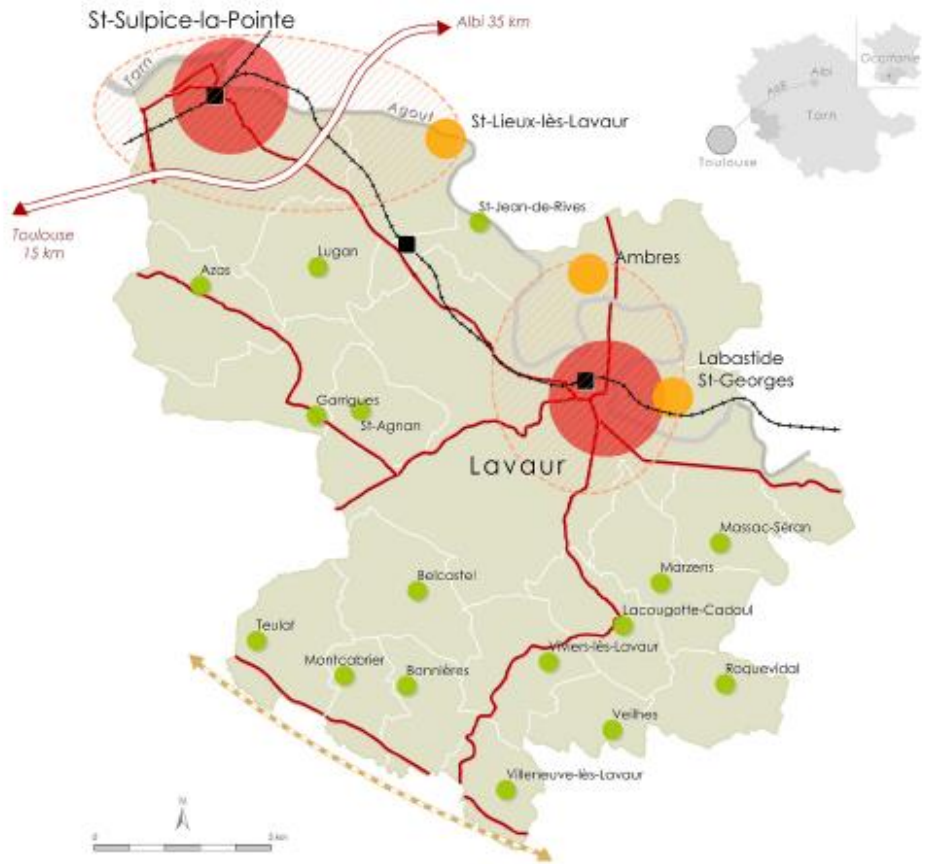
21 communes

Armature urbaine

-  Territoires polarisés
-  Pôles urbains centraux
-  Pôles relais
-  Communes rurales

Réseau de déplacement

-  A68 liaison Toulouse-Albi
-  Projet de liaison Toulouse-Castres
-  Voies d'échanges
-  Vole ferrée
-  Gare



Wallatofon - CCTA-SG nov2020
Sources : SCOT Lavaur - Cabinet Terre-Nature

Occupation des sols



Source : CORINE Land Cover, 2006-2018

Densité de population 109 hab/km²

(moyenne nationale 104 hab/km² et 80 hab/km² pour l'Occitanie)

Superficie 260 km²

Un territoire accessible



A68
2 échangeurs (N°5 et N°6)
sur la commune de
St-Sulpice-la-Pointe
D630 (Montauban-Castres)
N126 (Toulouse-Castres)



2 gares SNCF
à Lavarut et
St-Sulpice-la-Pointe
1 halte ferroviaire
à St-Jean-de-Rives



Aéroport
Toulouse-Blagnac
à 30 minutes de
St-Sulpice-la-Pointe



La CCTA est à taille humaine

Flux pendulaires domicile-travail

Communauté de communes
TARN-AGOUT

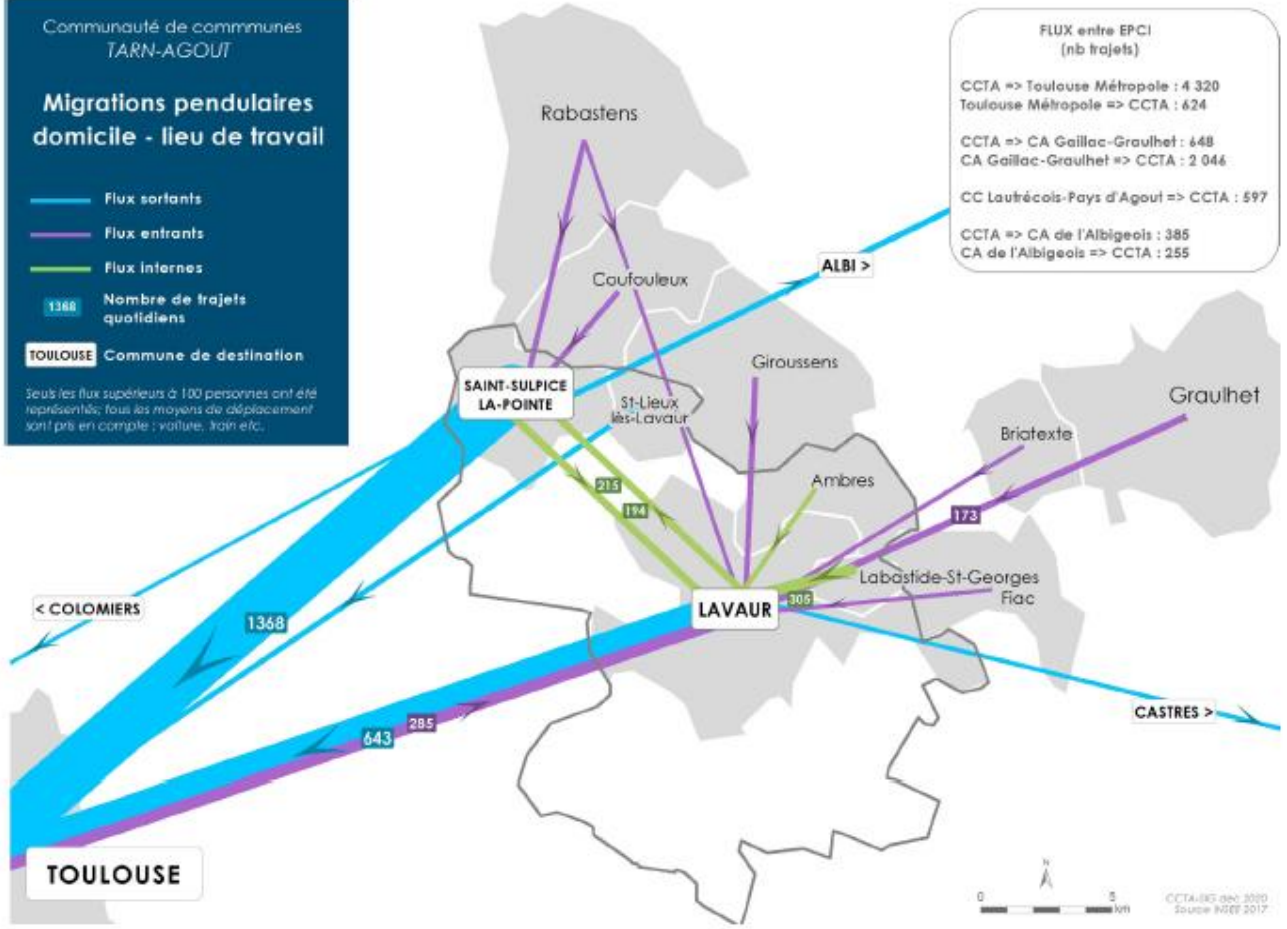
Migrations pendulaires domicile - lieu de travail

- Flux sortants
- Flux entrants
- Flux Internes

1388 Nombre de trajets quotidiens

TOULOUSE Commune de destination

Seuls les flux supérieurs à 100 personnes ont été représentés; tous les moyens de déplacement sont pris en compte : voiture, train etc.



Démographie



29 612
habitants
au 01/01/2020

Source INSEE

De 2010 à 2020, la population du territoire est passée de 26 171 à 29 612 habitants, soit une évolution de **+ 13 %** sur la période, soit :

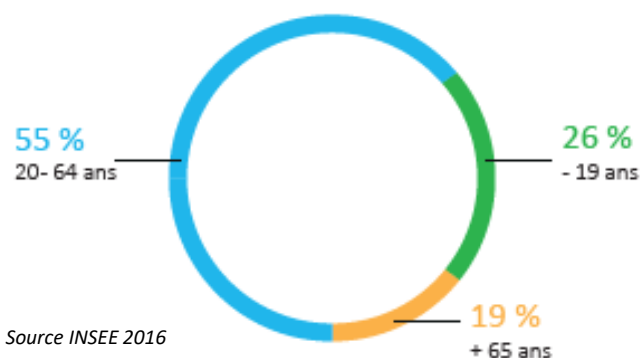
+1,3 %
en moyenne par an
contre + 0,4 % pour le Tarn et
+ 1,4 % en Haute-Garonne

+ 1 % de solde migratoire (arrivées-départs) | **+ 0,3 %** de solde naturel (naissances-décès)

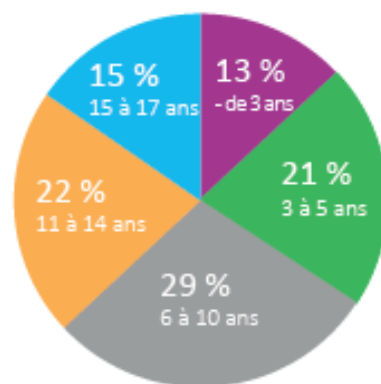


De nombreux habitants se rendent en voiture sur leur lieu de travail hors de la CCTA

Répartition de la population par âge



Zoom sur les - de 19 ans



Composition des familles



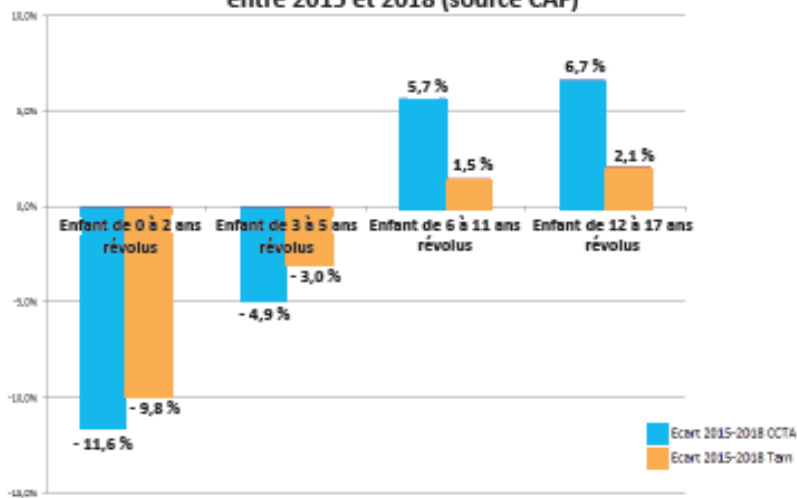
8 162
familles

4 853 familles avec enfants
(dont 3 765 couples avec enfants et
1 088 familles monoparentales)

3 309 couples sans enfants

Source INSEE 2016

Evolution du nombre d'enfants par classe d'âge entre 2015 et 2018 (source CAF)



Catégories socio-professionnelles



Source INSEE 2016

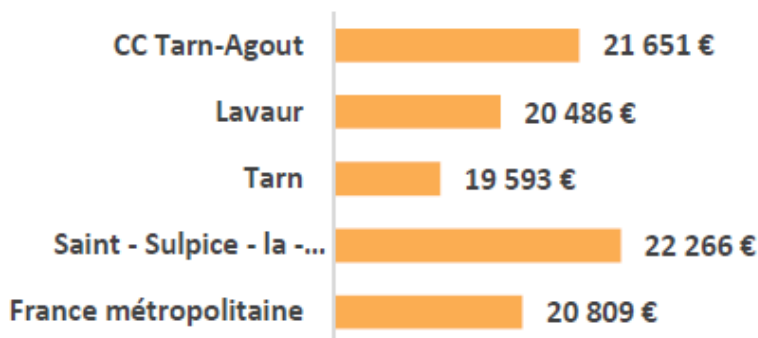
La population évolue : moins de bébés, plus d'adolescents et de seniors



Revenu médian :

Valeur d'un revenu situé à mi-hauteur sur l'échelle des revenus. 50% des personnes gagnent plus et 50% des personnes gagnent moins.

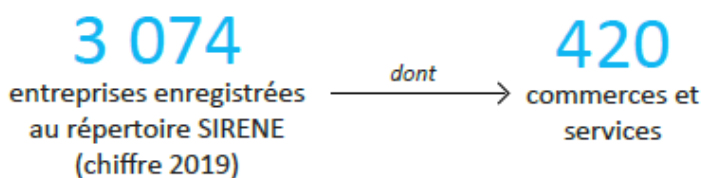
Revenu médian



En 2018, le revenu médian était de **21 651€ pour la CC Tarn-Agout**, contre 19 593€ pour le Tarn.

Source INSEE Filosofi 2018

Économie & emploi



Source INSEE

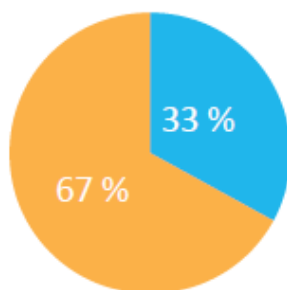


10 000 emplois

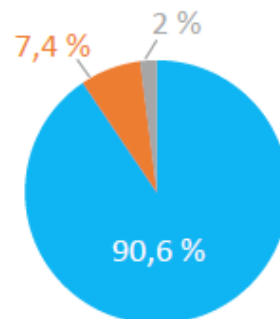
Logement



Source : statistiques.developpement-durable.gouv, 2018



- Propriétaires
- Locataires



- Résidences principales
- Logements vacants
- Résidences secondaires



Le parc de logements nécessite d'être rénové et complété

LES SERVICES INTERCOMMUNAUX



AMÉNAGEMENT TERRITORIAL

» URBANISME

Schéma de cohérence territoriale

» HABITAT

Programme local de l'habitat

Opération programmée d'amélioration de l'habitat

Aires d'accueil des gens du voyage

» SYSTEME D'INFORMATION GEOGRAPHIQUE



DÉVELOPPEMENT ÉCONOMIQUE & EMPLOI

» ZONES D'ACTIVITÉS ÉCONOMIQUES

» COMMERCE

» OFFICE DE TOURISME INTERCOMMUNAL

» MAISONS DE SERVICES AU PUBLIC



SERVICES À LA POPULATION

» PETITE ENFANCE

Relais petite enfance

Lieu d'accueil enfants-parents

Micro-crèches / crèches

Lieux-passerelles

» ACCUEILS DE LOISIRS SANS HÉBERGEMENT

Centres de loisirs

Service commun périscolaire des mercredis

» BASE DE LOISIRS LUDOLAC

» CONSERVATOIRE DE MUSIQUE*

» CENTRE AQUATIQUE INTERCOMMUNAL

» FOURRIÈRE (VÉHICULES ET ANIMAUX)*



CADRE DE VIE & ENVIRONNEMENT

» COLLECTE ET TRAITEMENT DES DÉCHETS MÉNAGERS*

» EAU*

» GESTION DES MILIEUX AQUATIQUES ET PRÉVENTION DES INONDATIONS*

» ASSAINISSEMENT NON COLLECTIF

» CONTINGENTS COMMUNAUX SDIS**

» VOIRIE D'INTÉRÊT COMMUNAUTAIRE

» SENTIERS DE RANDONNÉE INTERCOMMUNAUX

» AMÉNAGEMENT NUMÉRIQUE*

» PLAN CLIMAT AIR-ÉNERGIE TERRITORIAL

• Services départementaux d'incendie et de secours (81 et 31)



* COMPÉTENCES TRANSFÉRÉES OU DÉLÉGUÉES À UN SYNDICAT MIXTE OU À UNE AUTRE ENTITÉ



Les habitants connaissent peu les services assurés par la CCTA

LE PATRIMOINE INTERCOMMUNAL

Petite Enfance

- Crèche les Lutins St-Sulpice-la-Pte
- Espace Petite Enfance St-Sulpice-la-Pointe
- Lieu passerelle les K'ocinelles Relais Assistantes Maternelles Lieu Accueil Enfants - Parents
- Espace Petite Enfance Lavour
- Lieu passerelle les P'tits Loups Relais Assistantes Maternelles Lieu Accueil Enfants - Parents
- Crèche les Cauquinous Lavour
- Crèche les Bouits de Choux Lavour
- Micro-crèche les Explorateurs à Garrigues
- Micro-crèche les Globe-Trotteurs à Teulat



Tourisme - Loisirs

- Base de Loisirs de LUDOLAC
- Offices de tourisme intercommunal

Equipements

- Centre Aquatique intercommunal
- Aires d'accueil St-Sulpice-la-Pte et Lavour

Centres de Loisirs

- ALSH La Fontaine Labastide-St-G.
- ALSH Gosciny - St-Sulpice-la-Pointe

Développement Economique

SAINT-SULPICE-LA-POINTE

- Parc d'activités Les Portes du Tarn
- ZA Les Terres Noires
- ZAE Les Cadaux

LAVOUR

- Parc d'Activités des Cauquinous
- Zone commerciale du Rouch
- Zone d'Activités de Sagnes

Emploi

- Espace Sabat-Rouch
- Espace Siond Albanan
- Maisons France Services

La Communauté de communes Tarn Agout gère :

- une 15^{aine} de bâtiments publics, consacrés à la petite enfance (crèches, lieux passerelles et accueils de loisirs sans hébergement), aux services à la population (deux espaces France Services), deux antennes de l'office de tourisme et deux complexes de sport et loisirs (piscine intercommunale à Lavour et la base de loisirs Ludolac),
- plusieurs zones d'activités économiques



Le patrimoine intercommunal est méconnu des habitants

④

POINT DE VUE DES MAIRES

POINT DE VUE DES MAIRES

Les maires ont été consultés individuellement par l'équipe « projet de territoire » composée du Président et des deux élus communautaires référents.

Une vision d'ensemble a pu être constituée, validée ensuite par des échanges lors d'une conférence des maires.

Des éléments clés sont issus de ces discussions.

La Communauté de communes Tarn-Agout est **idéalement située à proximité de la métropole toulousaine**, avec une bonne desserte ferroviaire et routière, ce qui permet aux habitants et entreprises de bénéficier de la dynamique de cette métropole. **La CCTA accueille déjà près de 10 000 emplois, ce qui en fait un EPCI parmi les plus dynamiques dans la grande couronne toulousaine.** Toutefois, une partie importante des habitants travaille en dehors du territoire Tarn-Agout. Les trajets domicile travail en voiture sont encore très largement majoritaires. Il faut prendre garde à **ne pas devenir un territoire dortoir** en se laissant déborder par une pression démographique forte et une offre locale d'activité et d'emplois qui ne suit pas.

Avec 21 communes, 50 conseillers communautaires, la CCTA est une intercommunalité à taille humaine. Le nombre d'habitants devrait progresser peu à peu sans qu'il y ait fusion avec des intercommunalités voisines, ce qui laisse à penser que la capacité fiscale de l'EPCI ne devrait pas être trop fragilisée dans les prochaines années.

La nouvelle gouvernance mise en place en 2020 donne une place plus forte aux maires dans les prises de décisions, et des occasions plus nombreuses de travailler entre élus communautaires, avec les élus communaux, les acteurs du territoire et les habitants.

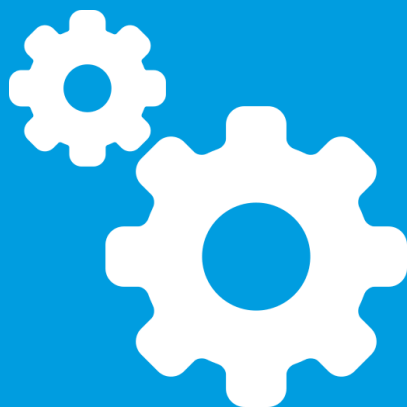
Les services communautaires sont fortement mobilisés pour assurer une continuité de service malgré la crise sanitaire. Les compétences internes sont variées et bien réparties. L'ingénierie devrait être renforcée sur sa capacité à capter des subventions et aides auprès de tous les organismes publics et privés pour permettre aux communes et à l'intercommunalité de se développer à moindre coût.

La communication est également plus active, avec un site internet et des réseaux sociaux alimentés très régulièrement, des campagnes d'affichage plus nombreuses et les premières actions de concertation ou de consultation auprès des acteurs du territoire.

⑤

DIAGNOSTIC THEMATIQUE

DÉVELOPPEMENT ÉCONOMIQUE & EMPLOI



CHIFFRES & DONNÉES CLÉS DE L'ÉCONOMIE

DONNÉES COMPARATIVES AVEC DES TERRITOIRES SIMILAIRES

Comparaison avec des communautés de communes aux caractéristiques similaires à la CCTA : un positionnement géographique vis-à-vis de la métropole Toulousaine ou Montpellieraine, une desserte routière et autoroutière, la proximité de villes moyennes, une croissance démographique forte ...

INDICATEURS	CC TARN-AGOUT	CC GRAND SUD	CC GASCOGNE TOULOUSAINNE	CC HAUTS TOLOSANS	CC VALLEE DE L'HERAULT
Nombre de ménages	11 933	16 505	8 704	13 461	15 854
Emploi total au lieu de travail	10 074	8 197	6 159	6 278	7 610
Nbre étab au 31/12/2018 (activités marchandes hors agri)	2 382	2 540	1 651	2 258	3 365
Taux de chômage des 15/64 ans	10,1	12,3	7,4	9,8	13,80
Taux de pauvreté	10,3	11,7	8,1	8,6	15,2

Source : INSEE, Comparateur des territoires 2020

On note une corrélation entre la proximité d'une métropole et le dynamisme économique sur les territoires voisins (développement similaire). Ces territoires profitent de l'attractivité de la métropole. Plus le territoire est proche de la métropole, plus le rapport emploi/population est élevé



DES « PEPITES » SUR LE TERRITOIRE

De grands groupes, une industrie dynamique et pourvoyeuse d'emploi et un savoir faire local, des PME totalisant chacune en moyenne environ 100 emplois. Quelques exemples :

- **Pharma-cosmétique** : Présence du siège international du groupe Pierre Fabre Dermo-cosmétique qui travaille en synergie avec des entreprises locales comme Bormioli Pharma France
- **Mécanique moto et automobile** : Hard Bike Racing, de Vinci, Sleever Technologie, Leadgo...
- **Construction**: Fabre et Redon, Chausson Matériaux (base logistique et points de vente) et tout un savoir-faire local avec un tissu artisanal diversifié
- **Informatique** : Lodecom
- **Agrofourniture/Agroalimentaire** : Vinalie, société de brassage de bière, SEM+, Amiflor, Coopérative des deux vallées....
- **Imprimerie** : imprimerie artistique « Art & Caractère », Equinox - Sud Graphie Rotative

Généralement, le profil type de l'entrepreneur en Tarn-Agout reste avant tout attaché à son territoire et à la situation géographique de celui-ci



Le territoire est caractérisé par un dynamisme économique

LES ENTREPRISES SUR LE TERRITOIRE

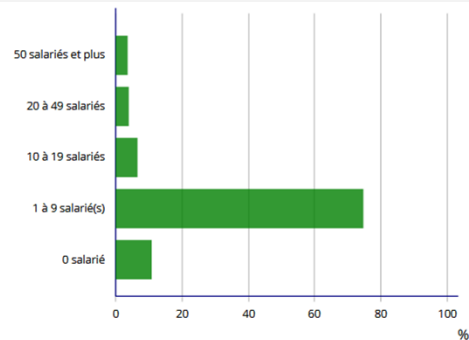
Nombre d'établissements par secteur d'activité au 31 décembre 2018

	Nombre	%
Ensemble	2 382	100,0
Industrie manufacturière, industries extractives et autres	183	7,7
Construction	354	14,9
Commerce de gros et de détail, transports, hébergement et restauration	583	24,5
Information et communication	61	2,6
Activités financières et d'assurance	85	3,6
Activités immobilières	106	4,5
Activités spécialisées, scientifiques et techniques et activités de services administratifs et de soutien	380	16,0
Administration publique, enseignement, santé humaine et action sociale	408	17,1
Autres activités de services	222	9,3

Champ : activités marchandes hors agriculture.

Source : Insee, Répertoire des entreprises et des établissements (Sirene) en géographie au 01/01/2020.

Répartition des établissements actifs employeurs par taille fin 2017



Champ : hors secteur de la défense et hors particuliers employeurs.

Source : Insee, Flores (Fichier Localisé des Rémunérations et de l'Emploi Salarié) en géographie au 01/01/2020.



3 685

Le nombre d'entreprises présentes dans l'EPCI (y compris auto-entreprises)

Sources : INSEE, 2018

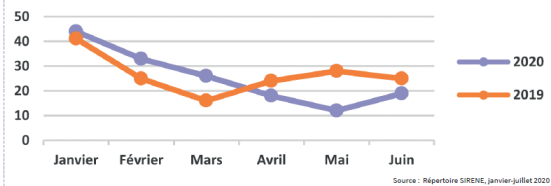
L'ENTREPRENARIAT SUR LE TERRITOIRE

	Entreprises créées		Dont entreprises individuelles	
	Nombre	%	Nombre	%
Ensemble	327	100,0	249	76,1
Industrie manufacturière, industries extractives et autres	19	5,8	15	78,9
Construction	28	8,6	16	57,1
Commerce de gros et de détail, transports, hébergement et restauration	85	26,0	63	74,1
Information et communication	13	4,0	10	76,9
Activités financières et d'assurance	9	2,8	5	55,6
Activités immobilières	11	3,4	4	36,4
Activités spécialisées, scientifiques et techniques et activités de services administratifs et de soutien	78	23,9	57	73,1
Administration publique, enseignement, santé humaine et action sociale	45	13,8	44	97,8
Autres activités de services	39	11,9	35	89,7

Champ : activités marchandes hors agriculture.

Source : Insee, Répertoire des entreprises et des établissements (Sirene) en géographie au 01/01/2020.

CRÉATIONS D'ENTREPRISES EN 2020 - LA CC TARN-AGOUT



Source : Répertoire SIRENE, janvier-juillet 2020

Sources : INSEE et CCTA

Au 31/12 /2018, **24,5 %** des **2 382** entreprises sont des activités de commerce de gros et de détails, transport, hébergement restauration

Cette situation correspond avec la répartition des actifs employés par secteur d'activités

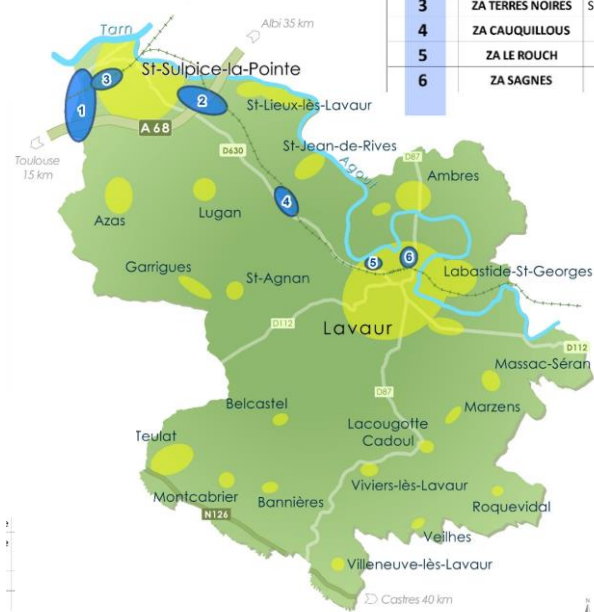
80 % des établissements emploient entre 1 à 9 salariés : TPE



Le territoire est attractif en matière de création d'entreprises

ZONE D'ACTIVITÉS ÉCONOMIQUES A GESTION INTERCOMMUNALE

N°	Nom ZA	Commune	Superficie ha
1	ZAE PORTES DU TARN	St-Sulpice-la-Pointe Buzet/Tarn	198
2	ZA CADAUX	St-Sulpice-la-Pointe	102
3	ZA TERRES NOIRES	St-Sulpice-la-Pointe	38
4	ZA CAUQUILLOUS	Lavaur	42
5	ZA LE ROUCH	Lavaur	11
6	ZA SAGNES	Lavaur	27



Source : CCTA, 2021

LAVAU

- ZAE « les Cauquillous »
- ZAE « Sagne »
- ZAE « le Rouch »

Pour ces 3 zones d'activités, aucun foncier disponible à la commercialisation
Les transactions se réalisent entre privés

SAINT-SULPICE-LA-POINTE

- ZAE « les Terres des Noires » : aucun foncier disponible à la commercialisation, les transactions se réalisent entre privés
- ZAE « les Cadaux » : foncier encore disponible à la commercialisation
- ZAE « les Portes du Tarn » : gestion par le SMIX et la SPLA Les Portes du Tarn



ZAE LES CADAUX

- **Partie lotissement les Cadaux** : reste à la commercialisation : 31 327 m² répartis sur 3 lots
Actuellement, 3 porteurs de projets se sont positionnés pour une implantation sur ces lots : Agroalimentaire, transport et station de gaz naturel pour véhicule
- **Partie ZAC « les Cadaux »** : reste à la commercialisation : 12ha répartis en 6 lots de superficie allant de 3 149 m² à 6 ha



ZAC LES PORTES DU TARN

- 198 ha surface totale
- 126 ha de fonciers disponibles avec des parcelles viabilisées
- 59 Lots de 2 ha à 30 ha modulables**
- 1 interlocuteur unique dédié (SPLA Les Portes du Tarn)

Le territoire a des outils et des partenaires pour soutenir la création d'entreprise

PLAN D' ACTIONS COMMERCE EN FAVEUR DE LA DYNAMISATION DES CENTRES-VILLES

1/ DYNAMISER LES CENTRES-VILLES

- **Accompagner les municipalités** pour lier le plan d'actions commerce à l'aménagement des centres-villes
- **Soutenir les associations de commerçants de la CCTA**
- **Elaborer et mettre en œuvre le plan d'actions « Tam-Tam »**
- **Accompagner les porteurs de projet**
- **Organiser dans les centres-bourg les soirées « SI TU NE VIENS PAS EN VILLE, LA VILLE VIENDRA À TOI »** : les commerçants viennent à la campagne proposer leurs services aux habitants, pour recréer du lien, leur permettre d'accéder à un nouveaux marché et faire connaître leur boutique. Inciter les centres-bourgs à créer un lieu d'accueil et de partage entre commerçants et habitants/consommateurs

2/ MISER SUR LES CIRCUITS-COURTS

- **Créer l'opération COMMAND'Ô TERROIR** : rencontre avec les producteurs circuits courts de la CCTA : rapprocher les producteurs des centres-villes des commerces de proximité (rencontres face à face producteurs/commerçants, producteurs/restaurateurs)
- **Devenir de véritables influenceurs des circuits courts en collaboration avec l'Office de Tourisme** (répertorier, partager, présenter, consommer, promouvoir les circuits courts avec un guide des producteurs (téléchargeable à partie du site de l'OTI)
- **Créer une marque locale « ICI ICI, ES AQUI - TARN-AGOUT »** pour une communication claire et lisible permettant de fédérer les consommateurs autour d'une identité et d'appuyer l'action « command 'ô terroir » en créant un état d'esprit collaboratif
- **Créer l'évènement autour des circuits courts en association avec les acteurs du tourisme et les mairies.** Exemple de la base de loisirs intercommunale Ludolac avec apéro-concert tous les vendredis soir et une rotation des producteurs locaux pour la restauration

3/ SOUTENIR L'ECONOMIE LOCALE DURANT LA CRISE SANITAIRE

- **Envers les producteurs** : diffusion de listes de producteurs, accompagnement renforcé des producteurs locaux durant cette période avec relais des infos COVID 19, communication spécifique en collaboration avec les mairies (réseaux sociaux, sucettes etc....).
- **Envers les entreprises et commerces** : abondement du fonds LOCCAL régional, exonération de CFE pour certaines activités, création d'une campagne sur le dispositif « chèques cadeau », tournage et diffusion d'un film promotionnel sur le commerce local



Le territoire a un plan d'actions dynamique pour soutenir le commerce local

EMPLOI : OFFRE ET DEMANDE D'EMPLOI EN TARN-AGOUT à fin septembre 2020

Typologie des demandeurs d'emploi en catégories ABC par domaine professionnel

2 372

demandeurs d'emploi en cat. ABC
à fin Septembre 2020

+5.5% sur un an

Département du Tarn : +2.8%

	DEFM	Part	%DELD	% activité réduite
A - Agriculture Et Pêche, Espaces Naturels Et Espaces Verts, Soins Aux Animaux	121	5%	54%	42%
B - Arts et Façonnage d'ouvrages d'art	25	1%	60%	20%
C - Banque, assurance, immobilier	40	2%	48%	53%
D - Commerce, vente et grande distribution	301	13%	42%	36%
E - Communication, média et multimédia	53	2%	45%	40%
F - Construction, bâtiment et travaux publics	158	7%	39%	47%
G - Hôtellerie-restauration tourisme loisirs et animation	183	8%	43%	45%
H - Industrie	109	5%	58%	38%
I - Installation et maintenance	61	3%	49%	33%
J - Santé	121	5%	40%	55%
K - Services à la personne et à la collectivité	579	24%	64%	58%
L - Spectacle	73	3%	68%	55%
M - Support à l'entreprise	308	13%	47%	44%
N - Transport et logistique	153	6%	48%	39%
Z - Indéterminé	87	4%	29%	38%

A fin septembre 2020

2372 demandeurs d'emplois (DE) inscrits en cat A, B et C soit une évolution de **+ 5,5 %** sur un an
Les parts du nombre de DE les plus importantes sont issues des secteurs des services à la personne (24%), commerce, vente et grande distribution (13%) puis du secteur support à l'entreprise (13 %)
Globalement, les DE ont un niveau d'études assez élevé

Les offres d'emploi par domaine professionnel

	OEE	Part	%Evolution
A - Agriculture Et Pêche, Espaces Naturels Et Espaces Verts, Soins Aux Animaux	16	1%	+0.0%
B - Arts et Façonnage d'ouvrages d'art	4	0%	+0.0%
C - Banque, assurance, immobilier	6	1%	+0.0%
D - Commerce, vente et grande distribution	245	22%	+73.0%
E - Communication, média et multimédia	7	1%	+0.0%
F - Construction, bâtiment et travaux publics	185	17%	+10.1%
G - Hôtellerie-restauration tourisme loisirs et animation	66	6%	-36.5%
H - Industrie	87	8%	-47.9%
I - Installation et maintenance	56	5%	+5.7%
J - Santé	32	3%	+0.0%
K - Services à la personne et à la collectivité	135	12%	+22.7%
L - Spectacle	NS*	NS*	+0.0%
M - Support à l'entreprise	69	6%	+1.5%
N - Transport et logistique	202	18%	+23.2%
Z - Indéterminé	0	0%	+0.0%

1 112

Offres d'emploi collectées par pôle emploi sur 12 mois glissants

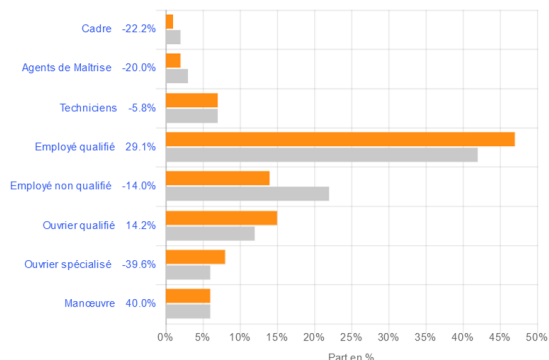
10% des offres enregistrées pour le département du Tarn

+5.9% sur un an

pour le département du Tarn : -12.3%

Niveau de qualification des offres d'emploi

Qualifications et evolution annuelle



A fin septembre 2020

1112 offres d'emplois collectées par Pôle emploi soit **+5,9 %** sur un an (en Occitanie : - 12,3%)
40 % des offres d'emplois issues du secteur des services et **70 %** provenant d'établissements de moins de 10 salariés
29,1 % concernent des postes d'employés

Le territoire connaît une croissance du nombre de demandeurs d'emploi

ESPACES FRANCE SERVICES & SERVICE EMPLOI INTERCOMMUNAL

UN SERVICE EMPLOI INTERCOMMUNAL À L'ÉCOUTE

Pour les chefs d'entreprises

- Aide dans les démarches de recrutement
- Recueil des offres d'emploi (avec transmission à Pôle Emploi)
- Mise en relation avec les demandeurs d'emploi
- Mise à disposition des salles de réunion

Pour les demandeurs d'emploi

- Consultation des offres d'emploi
- Accompagnement dans les démarches liées à l'emploi
- Aide à la rédaction des lettres de motivation et CV
- Aide dans les recherches d'offres d'emploi
- Renseignement sur les formations, les différents métiers
- Prise de rendez-vous avec la Mission Locale
- Orientation en matière de création d'entreprise
- Mise à disposition d'un accès libre et gratuit à des ordinateurs équipés d'un logiciel de traitement de texte, d'un accès internet et d'une imprimante
- Mise à disposition d'un visio-guichet pour permettre la mise en relation avec un conseiller de Pôle Emploi pour un entretien en direct et à distance
- Mise à disposition de diverses revues et documentations spécialisées.



ZOOM SUR L'EMPLOI (2019)

À Lavaur

1 873 visites de demandeurs d'emploi
dont 90 % résidant à Lavaur

26 offres d'emploi enregistrées

À Saint-Sulpice

1 738 visites de demandeurs d'emploi
dont 94 % résidant à Saint-Sulpice

46 offres d'emploi enregistrées



LES ENTREPRISES & COLLECTIVITES EN TARN-AGOUT RECRUTENT !



Toutes les semaines, le service emploi valorise sur www.cc-tarnagout.fr et la page Facebook de la CCTA les offres d'emploi du territoire.



Le territoire a des outils et des partenaires pour soutenir l'emploi

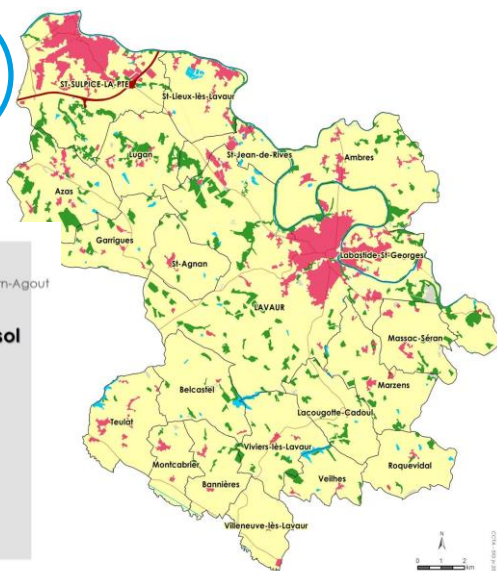
AGRICULTURE & CIRCUITS COURTS



ORGANISATION DE L'ESPACE AGRICOLE

OCCUPATION DU SOL

80 %
de terres
agricoles

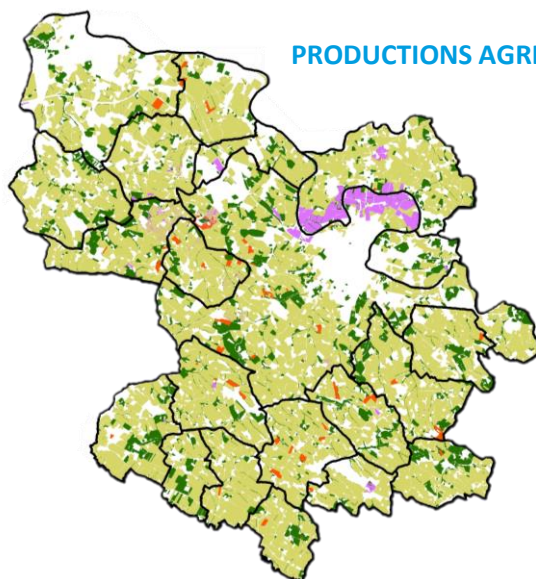


Carte de l'occupation du sol

Version simplifiée
Sources : IGN - OCE DE mai 2016
CCIA - IGN - Ville de 2020

- Agriculture
- Zones bâties
- Boisements
- Routes
- Surface d'eau

PRODUCTIONS AGRICOLES



- GRANDES CULTURES (céréales, oleo-protéagineux) : blé, maïs, tournesol, colza, orge, soja, sorgho,...
- SYSTEMES FOURRAGERS : prairies, cultures fourragères (luzerne), jachères, bandes enherbées
- CULTURES PERMANENTES : vergers (pommes), vignes, fruits à coque (noix)
- CULTURES SPECIALISEES : légumes, plantes aromatiques



Edition : CCIA-SAG juillet 2021

L'agriculture est soumise à la pression foncière due à la proximité de la métropole toulousaine. L'artificialisation des sols croît depuis 2006 (équivalent de 1 000 terrains de foot en 12 ans).

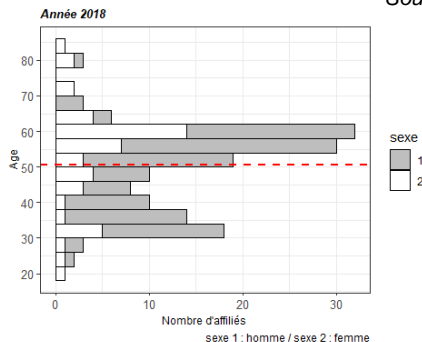
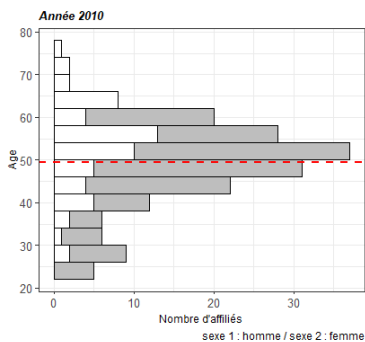
Le territoire est marqué par les grandes cultures (77 % de la surface agricole utile contre 33 % pour le reste du Tarn).

L'agriculture céréalière est dominante avec une pratique plutôt intensive tournée essentiellement vers les marchés internationaux et qui présente peu de transformation locale.

EVOLUTION DE LA POPULATION AGRICOLE

ENTRE 2010 ET 2018

Source DRAAF



La population agricole est :

- en diminution : -13% entre 2010 et 2018
 - vieillissante : la moitié des exploitants agricoles ont plus de 52 ans
- L'agriculture s'industrialise avec les départs à la retraite non compensés

Le secteur agricole est fragilisé avec une population vieillissante mais a du potentiel en matière de diversification

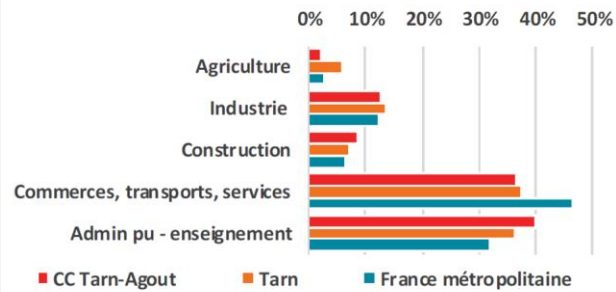
POPULATION & EMPLOIS AGRICOLES

Population active de 15 à 64 ans selon la CSP

	2007	dont actifs ayant un emploi		2012	dont actifs ayant un emploi		2017	dont actifs ayant un emploi	
Ensemble	11 629	10 547	12 696		11 569	13 482		12 175	
dont									
Agriculteurs exploitants	265	261	164		164	150		144	
Artisans, commerçants, chefs d'entreprise	782		705	876		819	1 013		949
Cadres et professions intellectuelles supérieures	1 744		1 704	2 155		2 083	2 397		2 329
Professions Intermédiaires	3 170		2 876	3 698		3 419	3 874		3 566
Employés	3 243		2 909	3 403		3 102	3 606		3 201
Ouvriers	2 331		2 092	2 306		1 982	2 329		1 984

Sources : Insee, RP2007, RP2012 et RP2017, exploitations complémentaires, géographie au 01/01/2020.

Les emplois présents sur le territoire par type



Source : INSEE 2016

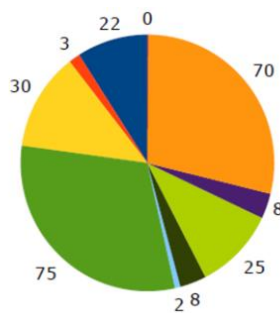
Emplois selon le secteur d'activité

	2007		2012		2017			
	Nombre	%	Nombre	%	Nombre	%	dont femmes en %	dont salariés en %
Ensemble	8 828	100,0	9 722	100,0	10 037	100,0	54,2	84,7
Agriculture	345	3,9	241	2,5	254	2,5	25,0	40,0
Industrie	1 429	16,2	1 368	14,1	1 286	12,8	39,8	92,3
Construction	819	9,3	820	8,4	799	8,0	10,6	67,0
Commerce, transports, services divers	2 995	33,9	3 559	36,6	3 716	37,0	49,2	80,7
Administration publique, enseignement, santé, action sociale	3 241	36,7	3 733	38,4	3 982	39,7	74,1	92,3

Sources : Insee, RP2007, RP2012 et RP2017, exploitations complémentaires lieu de travail, géographie au 01/01/2020.

- L'emploi est en recul dans le secteur de l'agriculture depuis 2007
- La tendance au niveau de l'emploi agricole est similaire à la structuration de la France métropolitaine
- Peu de salariés (% en baisse depuis 2007)
- 40% d'emplois salariés dont 25% de femmes

RÔLE ÉCONOMIQUE DU SECTEUR AGRICOLE



Chiffre d'affaire total (243 M€)

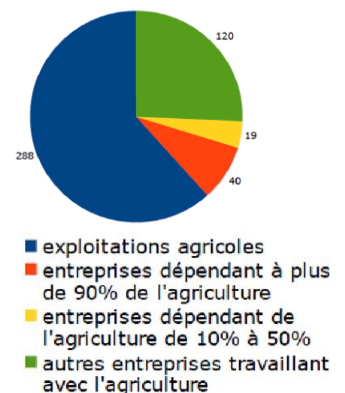
- exploitations agricoles
- entreprise de travaux agricoles
- coop-négoce/maquignons
- matériel agri. équipmt - vente - mécanique agricole
- abattoir - ateliers découpe
- métiers du bois
- métiers du fer
- TP - béton
- transport
- carburant
- vétérinaire agricole

Etablissements actifs par secteur d'activité (2015)

	Total	%	0 salarié	1 à 9 salariés	10 à 19 salariés	20 à 49 salariés	50 salariés ou plus
Ensemble	2 782	100,0	2 011	640	53	46	32
Agriculture, sylviculture et pêche	212	7,6	175	36	0	1	0
Industrie	177	6,4	112	46	6	7	6
Construction	328	11,8	239	74	8	4	3
Commerce, transports, services divers	1 611	57,9	1 160	407	22	15	7
dont commerce et réparation automobile	412	14,8	246	147	10	3	6
Administration publique, enseignement, santé, action sociale	454	16,3	325	77	17	19	16

Champ : ensemble des activités.
Source : Insee, CLAP en géographie au 01/01/2019.

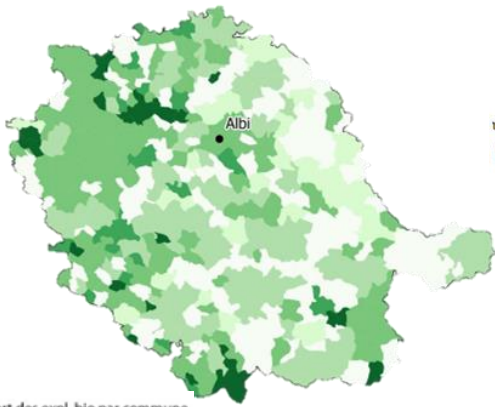
467 entreprises dépendantes du secteur agricole



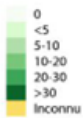
Le secteur agricole est fragilisé mais a du potentiel en matière de diversification

ÉVOLUTION DE L'AGRICULTURE

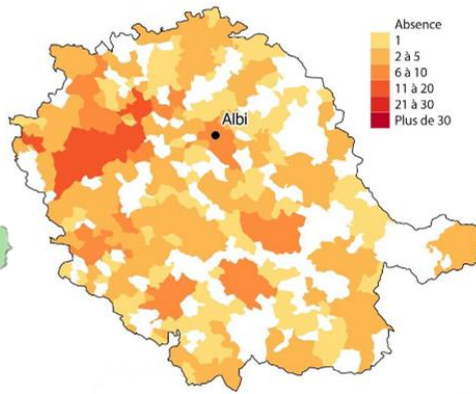
Productions biologiques certifiées/labellisées



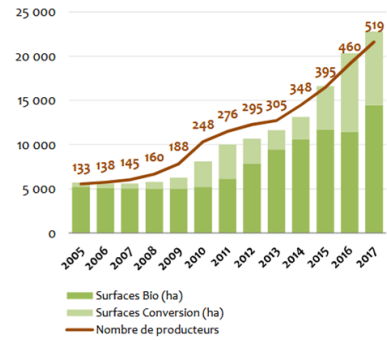
Part des expl. bio par commune
(en % du nb. total d'expl.)



Part des exploitations bio par rapport au nombre total d'exploitations dans les communes



Nb de producteurs bio par commune (2017)



Evolution des surfaces et du nb de producteurs bio entre 2005 et 2017

Source : Agence Bio/OC

Une agriculture qui évolue avec les nouvelles demandes des consommateurs .

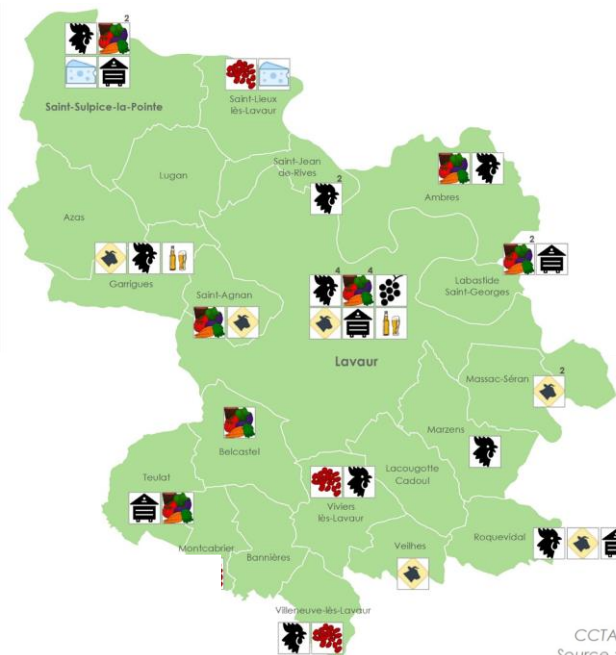
La part du bio en constante évolution tant en terme de surfaces cultivées que du nombre de producteurs entre 2005 et 2014 (x5)

Nota : pas de données à l'échelle de la CCTA

Circuits locaux : productions

- Une baisse du nombre des exploitations concomitante à une croissance de la surface agricole utile par exploitation mais
- Une tendance actuelle au manger sain favorise un retour au consommer local et donc à la production locale et à la structuration de circuits courts de proximité
- Une question : comment concilier notre production locale avec la nouvelle demande émergente chez les consommateurs ?

Les exploitations agricoles en circuits courts



44 producteurs

- Volailles - oeufs (13)*
 - Fruits et légumes (12)
 - Viande bovins/ovins (7)
 - Miel (5)
 - Légumineuses (4)
 - Fromages (2)
 - Brasseurs (2)
 - Vin (1)
- 2** Nb de producteurs sur la commune (si pas de valeur, nb= 1)

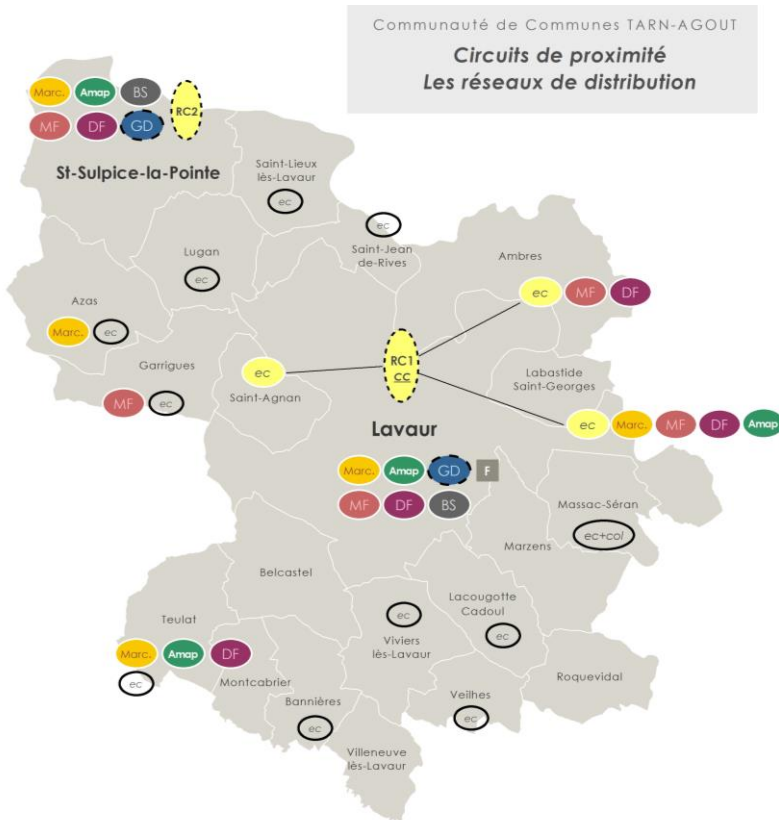
* (13) : nb total de producteurs sur la CCTA

CCTA - SIG dec2020 - v2
Source : service éco CCTA

Le territoire a du potentiel pour la production en circuits courts et locaux

ÉVOLUTION DE L'AGRICULTURE

Circuits locaux : distribution



Source : CCTA, 2020

Réseaux existants*

- Marché de plein vent
- AMAP
- Boutique spécialisée
- Drive fermier
- Magasin fermier
- Grande distribution
- Restauration collective

- Cuisines centrales de Lavar
- Ecole
- Collège
- Formation circuits-courts Flamarens

* Hors vente à la ferme

Sites potentiels

- Ecole ne fonctionnant pas en circuit court actuellement

Démarche partiellement engagée

- Initiatives ponctuelles en grande distribution

- RESTAURATION COLLECTIVE Lavar*

- Circuits courts existants (cuisines centrales...) : hôpital, MAPAD, lycées (2), collège, écoles (2), associations (5), portage de repas à domicile
- Hors circuits courts : prison, crèches (2)

- RESTAURATION COLLECTIVE Saint-Sulpice-la-Pointe

- Circuits courts : collèges (2), écoles (2), EPHAD (2)
- Hors circuits courts : prison, écoles (4), crèches (2)

* La cuisine centrale de Lavar dessert les communes de Lavar, Labastide-Saint-Georges, Ambres et Saint-Agnan

CCTA - SIG nov 2020 - v3b
Source : service éco CCTA

Circuits locaux : actions CCTA



✓ Opération « Command 'ô terroir »

re-lie le territoire à sa production locale par le commerce, sa communication, ses institutions, son éducation, son tourisme, sa culture

✓ Opération « Ici ici, es aqui »

soutenir l'effet « nouveau monde de consommation »

✓ La cantine locale c'est possible

crèche intercommunale Les Bouts choux et lieu passerelle Les P'tits loups du Mail à Lavar : le bien manger pas à pas

✓ Apprivoiser, maîtriser

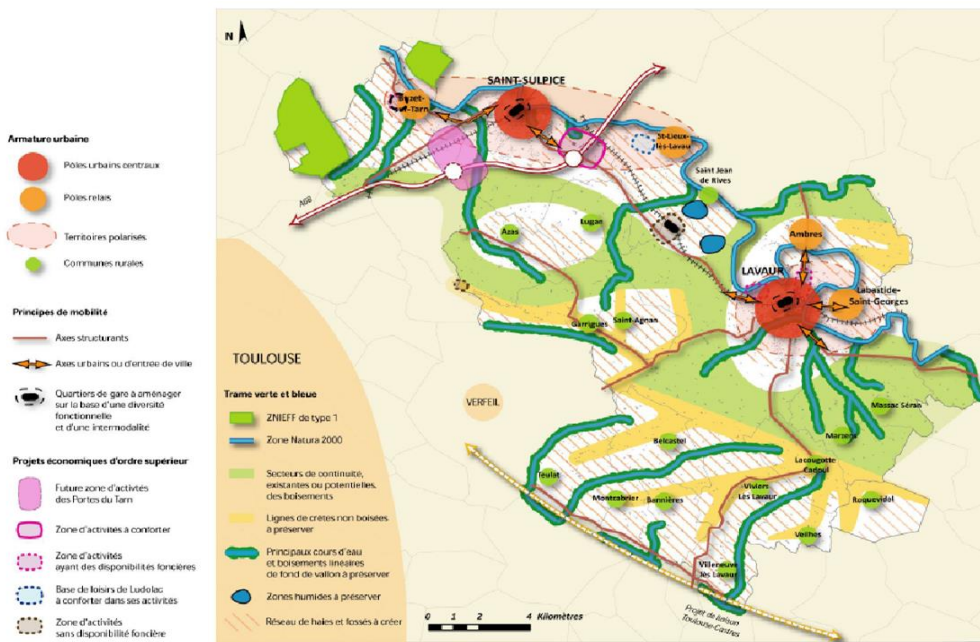
le circuit local simple pour le développer.

Le territoire a du potentiel pour la consommation en circuits courts et locaux

URBANISME & HABITAT



SCoT DU VAURAIS



Source : CCTA, 2016

LES POINTS CLÉS DU SCoT (à horizon de 20 ans soit 2035 :

L'armature territoriale

- Des objectifs qui fixent les plafonds à respecter (pas un objectif à atteindre)
- + 13 000 habitants à terme (croissance lissée médiane de 2% / an pendant 20 ans)
- 330 ha de projets de développement (hors parc d'activités Les Portes du Tarn)
- 5 500 logements à produire au maximum
- Des densités déclinées à la commune
- La trame verte et bleue (TVB) pour préserver les cœurs de biodiversité, les zonages spécifiques, la protection des berges des cours d'eau ...
- L'intégration de projets structurants
- Un développement de l'intermodalité et des modes doux, la densification des secteurs de gares,
- La définition d'un Document d'Aménagement Commercial (DAC) ...

ANALYSE DE LA MISE EN OEUVRE DU SCoT

- Un bilan à 3 ans 2020 (engagement de la CCTA) pour évaluer les premières orientations de la mise en œuvre du SCoT
- Un bilan obligatoire à 6 ans (2023) pour identifier les effets du SCoT sur le développement du territoire et envisager les évolutions du document (sortie de Buzet/Tarn, mise en compatibilité avec le SRADDET, intégration des éléments du PLH, PCAET notamment...)

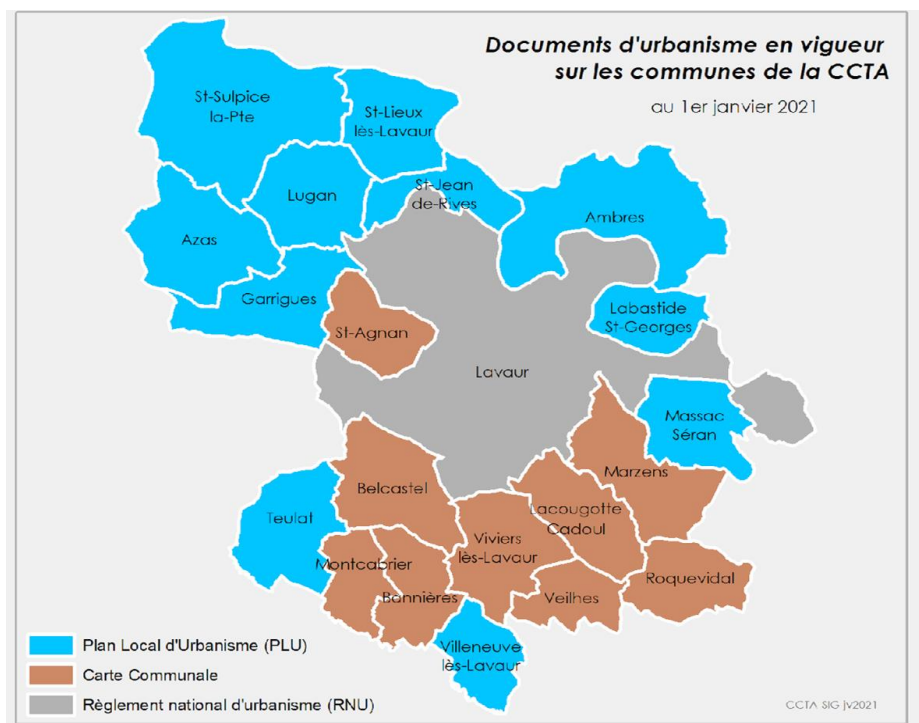


Source : CCTA, 2020

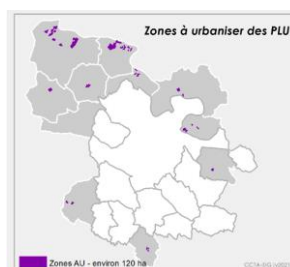
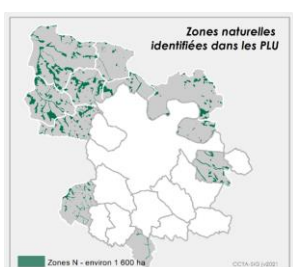
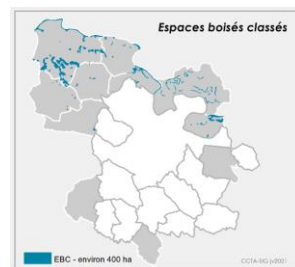
Un document d'urbanisme cadre (SCoT) à réviser

DOCUMENTS D'URBANISME COMMUNAUX

LA CCTA ACCOMPAGNE LES COMMUNES DANS LA MISE EN COMPATIBILITE DE LEUR DOCUMENT D'URBANISME



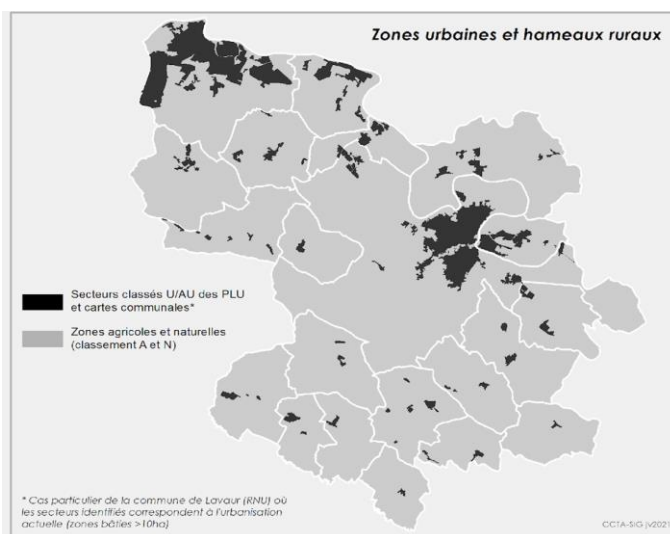
	Document opposable	Année approbation	Evolution projetée
AMBRES	PLU	2013	
AZAS	PLU	2019	Projet de révision
BANNIERES	Carte communale	2004	
BELCASTEL	Carte communale	2007	
GARRIGUES	PLU	2009	Projet de révision
LABASTIDE-SAINT-GEORGES	PLU	2017	
LACOUGOTTE-CADOUL	Carte communale	2013	
LAVAUR	RNU		Elaboration PLU en cours
LUGAN	PLU	2020	
MARZENS	Carte communale	2007	
MASSAC-SERAN	PLU	2019	Modification projetée
MONTCABRIER	Carte communale	2004	
ROQUEVIDAL	Carte communale	2005	
SAINT-AGNAN	Carte communale	2018	
SAINT-JEAN-DE-RIVES	PLU	2015	
SAINT-LIEUX-LES-LAVOUR	PLU	2014	
SAINT-SULPICE-La-POINTE	PLU	2019	
TEULAT	PLU	2017	
VEILHES	Carte communale	2007	
VILLENEUVE-LES-LAVOUR	PLU	2018	
VIVIERS-LES-LAVOUR	Carte communale	2006	



Source : CCTA, 2021

A ce jour, la majorité des communes ont souhaité conserver l'élaboration de leur document d'urbanisme (PLU & carte communale)

Les communes restent donc autonomes pour gérer les question de l'urbanisme, en tenant compte du SCOT



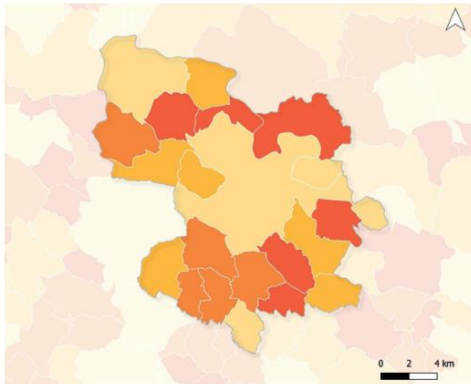
Les documents d'urbanisme restent élaborés à l'échelle communale

HABITAT

LE PARC EXISTANT

67 %

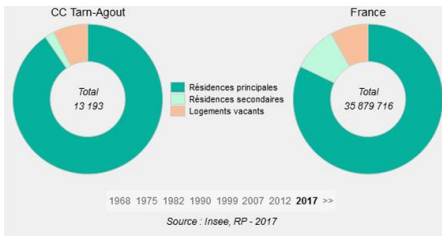
DES HABITANTS SONT PROPRIETAIRES SUR LE TERRITOIRE ET MAJORITAIREMENT DANS LES PÔLES RELAIS ET COMMUNES RURALES (2016)



Part des propriétaires de leur résidence principale

Moins de 75% De 75% à 83% De 83% à 88% Plus de 88% Données non disponibles

Source : INSEE RGP 2017



1968 1975 1982 1990 1999 2007 2012 2017 >>

Source : Insee, RP - 2017

La demande en logements est forte et l'offre insuffisante

2% DE RÉSIDENCES SECONDAIRES

11 712 LOGEMENTS dont 596 LOGEMENTS SOCIAUX

DURÉE MOYENNE D'OCCUPATION DANS LE MÊME LOGEMENT

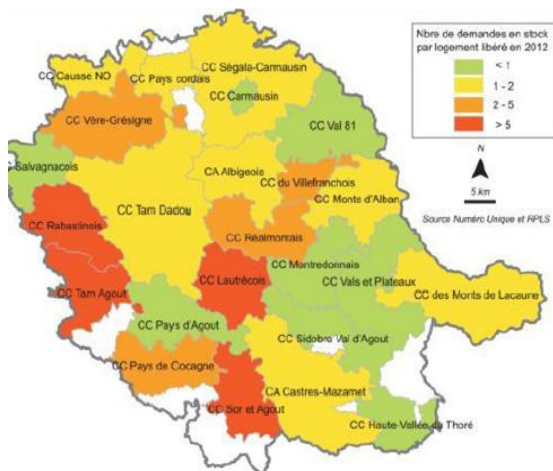
CCTA : 14,3 ANNÉES

LA REGION : 14,7 ANNEES

La maison individuelle est une typologie d'habitat majoritaire sur l'ensemble du territoire

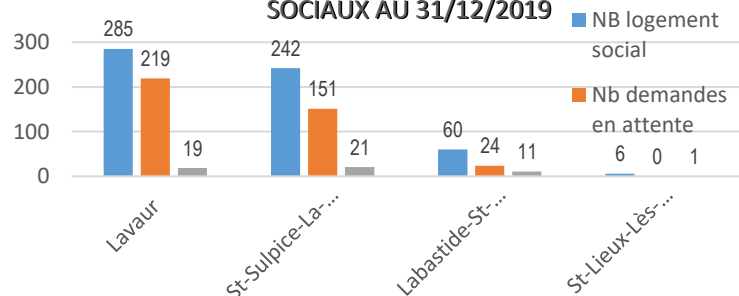
	Lavaur	nb demandes en attente	St Sulpice la Pointe	nb demandes en attente	Labastide St Georges	nb demandes en attente
T1	1	25	0	11	0	4
T2	33	63	43	44	12	9
T3	103	76	102	53	18	8
T4	107	48	79	34	28	3
T5	41	7	18	9	2	0
T6	0	0	0	0	0	0
T7	0	0	0	0	0	0
T8	0	0	0	0	0	0
T9 et +	0	0	0	0	0	0

Une évolution de l'offre de logements est nécessaire pour répondre aux besoins des familles



LES DEMANDES EN 2013 DANS LE TARN

DEMANDES D'ATTRIBUTIONS DE LOGEMENTS SOCIAUX AU 31/12/2019



Source : Ma demande de logement social

Le parc de logements doit être rénové et complété pour répondre aux besoins

PROGRAMME LOCAL DE L'HABITAT

Un document stratégique qui définit pour 6 ans la politique « habitat » de la collectivité

Il doit permettre de diversifier le parc existant de logements pour mieux répondre aux besoins des populations présentes et futures

Il agit en faveur de la rénovation et la réhabilitation pour réduire le parc indigne

L'OBJECTIF D'UN PLH

POUR QUI ?



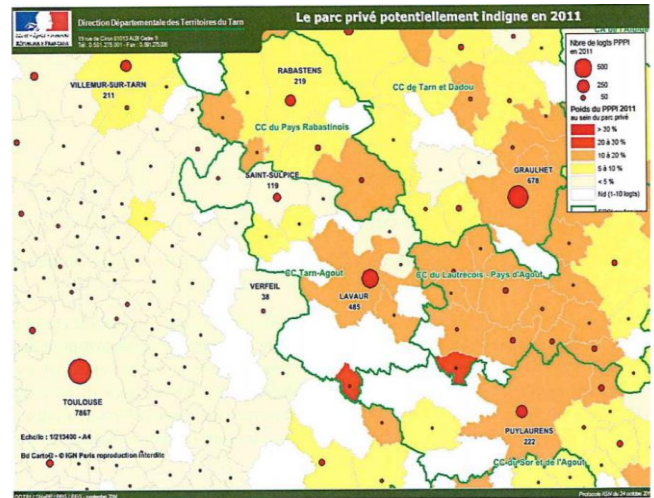
QUEL TYPE ?

- Accession
- Parc locatif privé
- Parc locatif social
- Résidences spécialisées
- Structures spécifiques d'hébergement

LE PARC INDIGNE

Présence dans les cœurs de bourgs (propriétaires bailleurs et occupants)

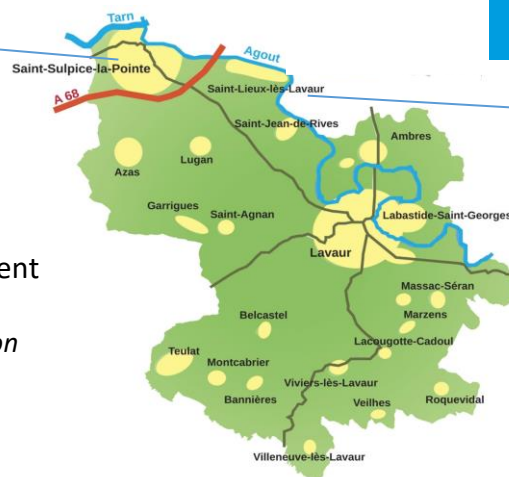
Le Pôle Départemental de Lutte contre l'Habitat Indigne agit pour signaler ces logements et engager les actions



AIRES DES GENS DU VOYAGE

LES GOURGUES ST-SULPICE-LA-POINTE

20 places réparties en 8 emplacements, une gestion centralisée des fluides et droit d'emplacement des occupants
1 aire qui a retrouvé sa vocation d'aire de passage (transit des usagers), mais une sédentarisation identifiable



UNE COMPÉTENCE DE LA CTA DEPUIS LE 1^{ER} JANVIER 2017

LES CAUQUILLOUS LAVAUR

15 places, 1 local sanitaire
Une étude de maîtrise d'œuvre en cours pour la réhabilitation de l'aire permettant de passer à 20 places

Le parc de logements doit être rénové et complété pour répondre aux besoins

ENVIRONNEMENT



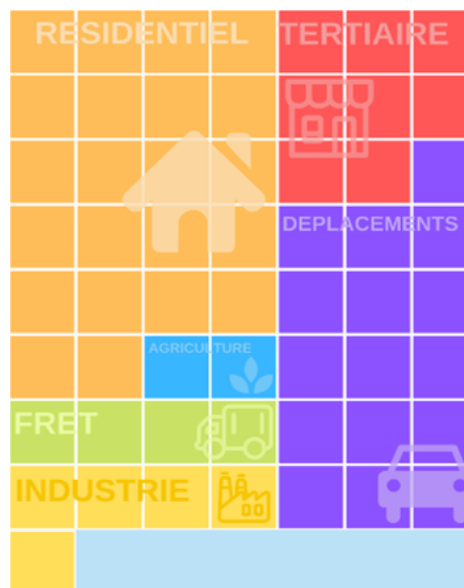
TRANSITION ÉNERGÉTIQUE

La consommation d'énergie du territoire

Le territoire Tarn-Agout consomme 558 GigaWh d'énergie (électricité, essence - gazole, gaz, bois, fioul) en 2016, soit 20 MWh par habitant (moyenne nationale : 25 MWh / hab.)

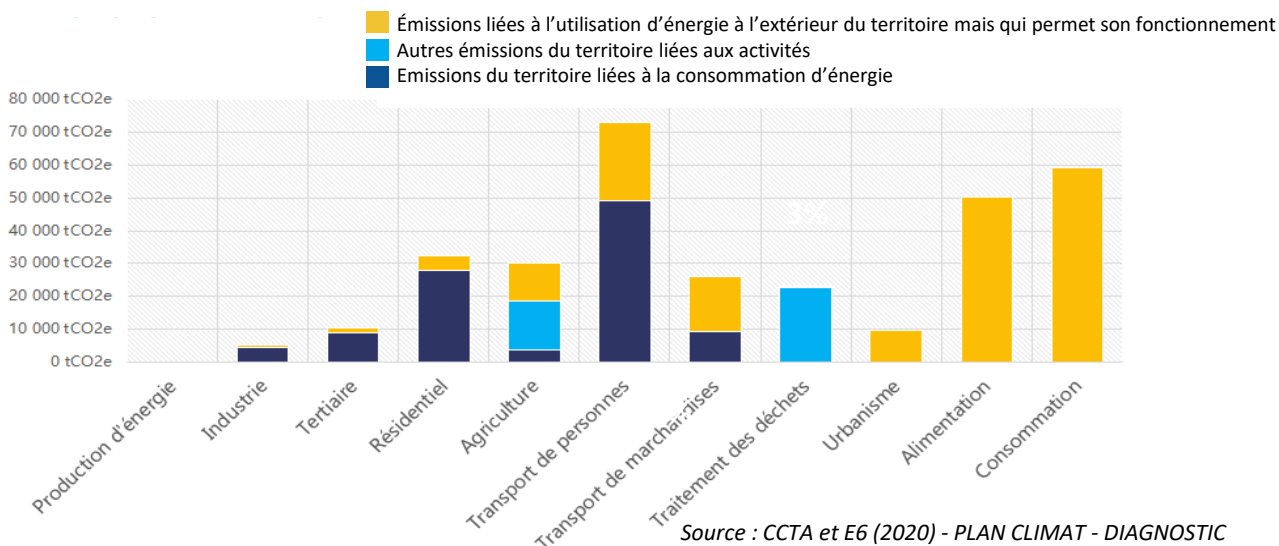
Les 3 secteurs les plus consommateurs sont :

- Le résidentiel qui comptabilise 39% des consommations du territoire
- Le déplacement de personnes qui se fait principalement en voiture (pour 28%)
- Le tertiaire (bureaux, commerces et services) pour 14% des consommations totales



Source : CCTA et E6 (2020) - PLAN CLIMAT - DIAGNOSTIC

Les émissions de gaz à effet de serre (GES) et leur stockage naturel



Source : CCTA et E6 (2020) - PLAN CLIMAT - DIAGNOSTIC

Le territoire émet 320 kilo-tonnes équivalent CO2 en 2016, soit 11 tCO2e par habitant (moyenne nationale : 12 tCO2e / hab.)

Les 3 secteurs les plus émetteurs sont :

- le transport de personnes
- la consommation de biens et l'alimentation, ce qui illustre la faible production locale

Les secteurs Agriculture et Traitement des déchets, peu consommateurs d'énergie, présentent un impact en termes d'émissions de GES

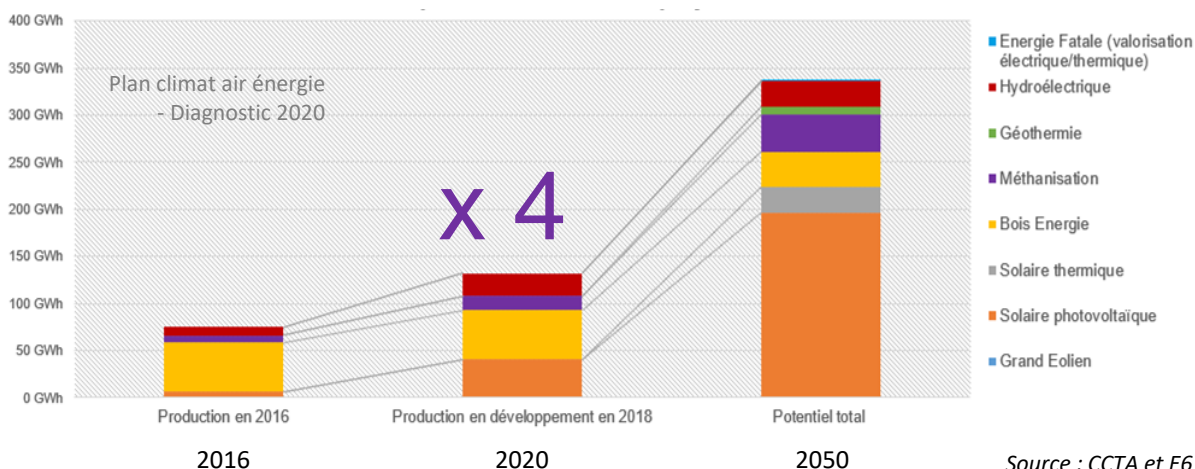
Les sols de cultures, les bois, les haies et les zones humides constituent des lieux de stockage naturel des GES.

Chaque année, ce stock pourrait augmenter du fait de la croissance des arbres. Il est néanmoins en concurrence avec l'artificialisation des sols liée au développement du territoire (population, services, entreprises, agriculture)



Le territoire est d'ores et déjà confronté aux effets du changement climatique

Le potentiel de production d'énergies renouvelables (EnR)



Le territoire produit 75 GigaWh d'énergie renouvelable en 2016, notamment du bois de chauffage

La centrale hydroélectrique de Lavar-Fonteneau a été mise en service en 2018. Le centre d'enfouissement des Brugues prévoit d'améliorer l'efficacité de son installation de méthanisation des gaz issus des déchets d'ici quelques années. Plusieurs centrales solaires photovoltaïques sont actuellement à l'étude. La somme de toutes ces réalisations/projets porte la production à 145 GigaWh en 2020

Le territoire bénéficie en plus d'un fort potentiel de développement des énergies renouvelables (solaire et biogaz) qui pourrait permettre de multiplier par 4 la production de 2016 à l'horizon de 2050

Autonomie énergétique du territoire

= Part de la consommation produite localement

2016 = 14%

2050 = 60%

Les actions réalisées par la CCTA et les communes dans le cadre de la labellisation Territoire à énergie positive pour la croissance verte (2017-2019)



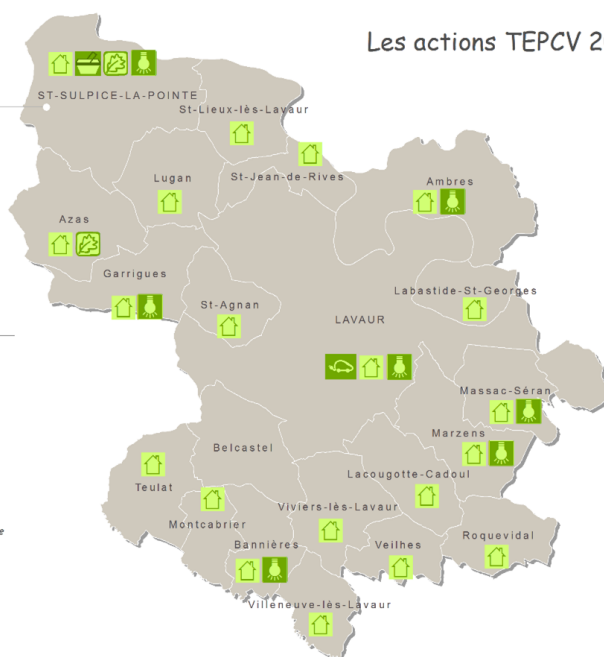
Les actions TEPCV 2017 - 2019



Les types d'actions

- Bâtiments (21)*
Isolation, chauffage, menuiseries
- Eclairage public (7)
Passage en ampoules LED
- Biodiversité (3)
Désherbage thermique, jardin pédagogique
- Circuits courts (2)
Jardins partagés
- Mobilité (3)
Voitures et bornes électriques

(21)* : nombre total de projets sur le territoire au mois d'octobre 2018



Source : CCTA, 2019



Le territoire est d'ores et déjà confronté aux effets du changement climatique

OCCUPATION DU SOL

Le territoire du SCOT du Vaurais

OCCUPATION DU SOL 2012

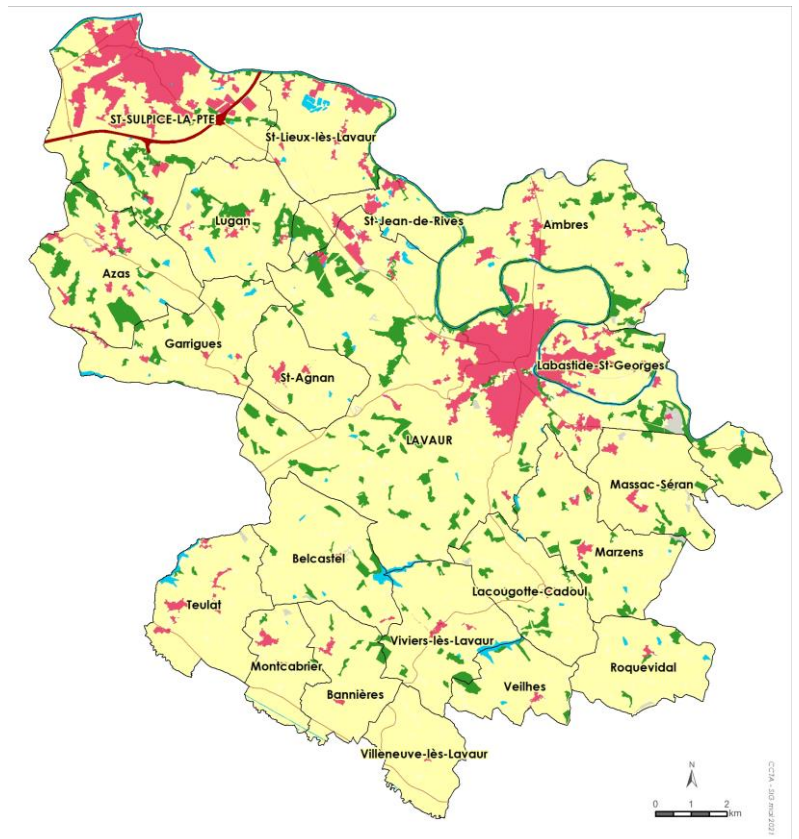


Communauté de communes Tarn-Agout

Carte de l'occupation du sol

Version simplifiée
Sources : IGN - CC3 GE millénaire 2013
CCTA - fiche urbaine 2020

- Agriculture
- Zones bâties
- Boisements
- Routes
- Surface d'eau



Le paysage du Vaurais : une dominante agricole et naturelle

- Une dominante de paysages ouverts structurés par le grand parcellaire des cultures céréalières en plaine comme sur les coteaux
- Un paysage un peu moins ouvert (plus boisé) sur la plaine de l'Agout
- Des boisements dispersés ou linéaires en fond de vallons
- Des lignes de crêtes non boisées
- Un bâti épars, de caractéristique agricole
- Un maillage de petits bourgs et plusieurs villages en belvédère
- Deux tâches urbaines autour de St-Sulpice et Lavaur
- Une part artificialisée et urbanisée qui reste relativement faible (11%)

L'artificialisation des sols : un étalement des villes, un mitage en milieu rural







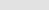

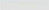
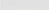
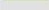
- Un étalement progressif des villes et villages et, du point de vue du paysage, des entrées parfois peu qualitatives
- Un projet de contournement de Lavaur par le Sud
- Un mitage progressif de l'habitat et un développement de l'artificialisation du paysage

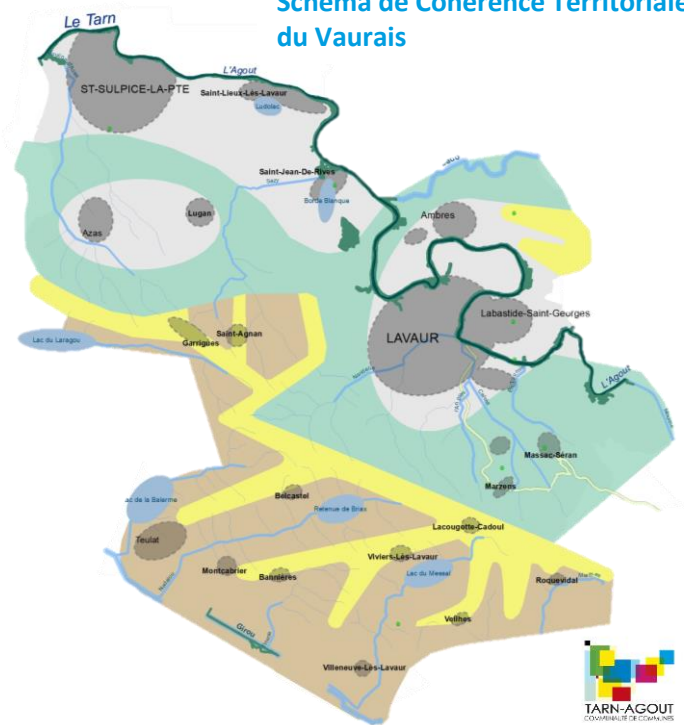


Le territoire est encore très agricole (4/5^{ème} de sa surface)

TRAMES VERTE & BLEUE

Schéma de Cohérence Territoriale du Vaurais

	Zones Natura 2000 (vallées du Tarn et de l'Agout)
	ZNIEFF - Réservoirs de biodiversité
	Secteurs de continuité de boisement (existantes ou potentielles)
	Secteurs de lignes de crêtes - Fort enjeu paysager
	Réseau de haies et fossés à créer
	Milieux humides (sources SRCE)
	Principaux cours d'eau (hors Tarn et Agout)
	Cordons rivulaires secondaires
	Voie romaine
	Arbres remarquables
	Secteurs de développement de l'habitat



Natura 2000 : recensement de sites à préserver à l'échelle européenne soit du fait de l'habitat qu'ils proposent ou des espèces qu'ils hébergent avec une charte de gestion à suivre et une évaluation environnementale de chaque projet d'aménagement ou de construction à réaliser

ZNIEFF : Il s'agit d'un inventaire d'espace naturel au caractère remarquable. Il n'y a pas définition de mesure de gestion.

Zones humides : au sens de la loi sur l'eau, une zone humide est un terrain, exploité ou non, habituellement inondé ou gorgé d'eau douce, salée ou saumâtre de façon permanente ou temporaire ; la végétation, quand elle existe, y est dominée par des plantes hygrophiles pendant au moins une partie de l'année. Il n'y a pas définition de mesure de gestion.

Le SCOT (schéma de cohérence territoriale) : support de réflexion, une intention, à traduire localement. Il incite les communes à prendre en compte la trame verte et bleue dans leurs documents d'urbanisme lors des modifications.

La trame verte et bleue cartographiée dans le SCoT du Vaurais

Le SCoT caractérise les éléments de la trame verte et bleue locale : les secteurs de continuité de boisement (existant ou potentiel), les secteurs de lignes de crêtes à fort enjeu paysager, les réseaux de haies et fossés à créer

Il localise aussi les milieux humides (lacs, retenues, principaux cours d'eau) et plusieurs arbres remarquables

La biodiversité : des milieux riches répertoriés dans le SCoT du Vaurais

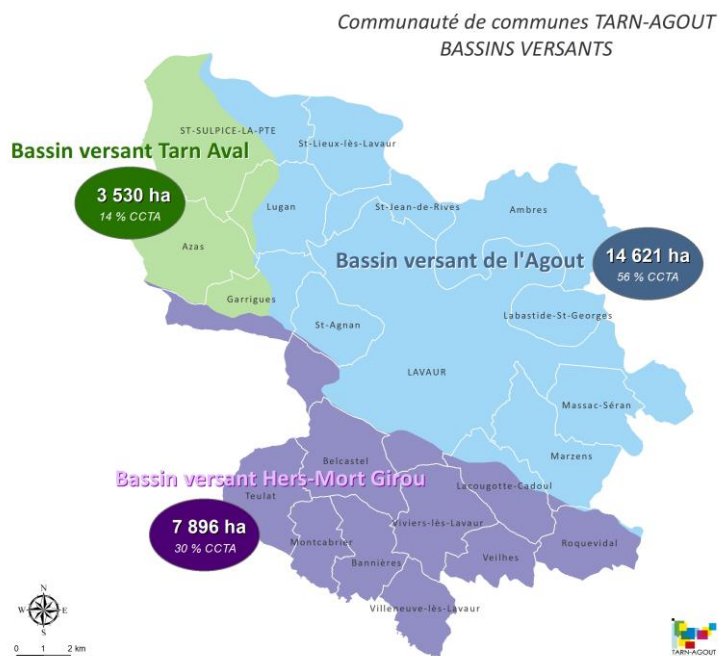
- **Zone Natura 2000 :** Vallée du Tarn et de l'Agout 153 ha. A notre connaissance, il n'existe pas de plan global de gestion de cette zone
- **ZNIEFF - Zone naturelle d'intérêt écologique, faunistique et floristique :** Rivière Agout 275 ha, Basse vallée du Tarn 19 ha, Etangs des Marots 40 ha (Lavarat), La Vendinelle-Girou-Prairies 7 ha (vers Villeneuve-les-Lavarat)
- **Zones humides (17 zones :** boisement marécageux, prairies humides, roselières de gravières)

La biodiversité, c'est aussi des îlots de nature plus ordinaire dans les villes et les villages : arbres d'alignement, parcs publics, jardins privés...

Le territoire a de nombreux atouts en matière de biodiversité

RESSOURCE EN EAU

La CCTA est implantée sur 3 bassins versants : Agout, Hers mort-Girou et Tarn aval, gérés par 3 syndicats du même nom auxquels la CCTA a, suivant le cas, transféré ou délégué sa compétence GEMAPI



GEMAPI (gestion des milieux aquatiques et de protection contre les inondations) : compétence de la CCTA qui recouvre :

- l'aménagement des bassins versants,
- l'entretien et l'aménagement des cours d'eau, canaux, lacs et plans d'eau,
- la défense contre les inondations,
- la protection et la restauration des zones humides, écosystèmes aquatiques et formations boisées riveraines.

Une eau de surface de bonne qualité mais vulnérable à la pollution à l'azote et au phosphore et de qualité moyenne face au paramètre nitrate. Des polluants que l'on retrouve dans les rejets agricoles, mais aussi dans le ruissellement d'eau pluviale sur les sols artificialisés et les rejets industriels

Le bassin est caractérisé par une insuffisance quantitative chronique des ressources en eau par rapport aux besoins. En effet, les débits des cours d'eau sont naturellement faibles car non connectés aux massifs montagneux (source principale d'alimentation des cours d'eau). De ce fait, l'Etat a mis en place une gestion des demandes de prélèvement en eau [irrigation, process industriels] et, en parallèle, des lâchers d'eau des retenues collinaires permettent de soutenir le débit des cours d'eau et ainsi préserver le fonctionnement des milieux aquatiques et la qualité des eaux

L'assainissement des eaux usées est contrôlé :

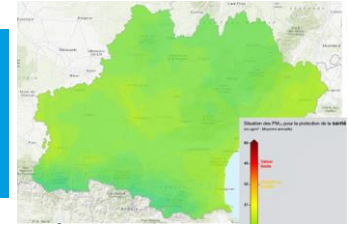
- en station d'épuration dans les zones urbanisées : St-Sulpice, St-Lieux, Lavaur centre et Cauquillous, Ambres, Labastide-St-Georges, St-Agnan, Teulat
- grâce au service public d'assainissement non collectif (SPANC) de la CCTA) en zones rurales

Le territoire est d'ores et déjà confronté aux effets du changement climatique

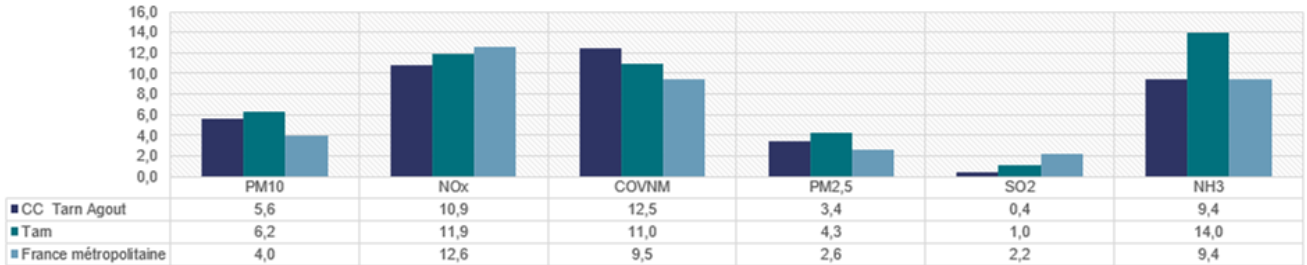
QUALITÉ DE L'AIR

Modélisation régionale
niveau annuel de PM 10 - 2017
(source : ATMO Occitanie)

Les émissions de polluants atmosphériques, étudiés dans le cadre du diagnostic du plan climat, sont en baisse entre 2010 et 2016. Les seuils réglementaires ne sont pas dépassés sur le territoire (cf. exemple ci-contre des PM 10 (particules fines de diamètre 10



Emissions par habitant (kg/hb)



Source : CCTA et E6, 2020

Les 3 principaux secteurs émetteurs sont le résidentiel (chauffage au bois peu performants, solvants), le transport (gaz d'échappement) et l'agriculture (engrais, labour).

D'autres sujets de santé publique émergent : les allergies aux pollens, pollution de l'air intérieur...

A noter : Particularité du 8 janvier 2021

Le vendredi 8 janvier 2021, un épisode de pollution aux particules fines (PM₁₀) a été observé dans quatre départements d'Occitanie, dont le Tarn. Les concentrations en particules fines ont dépassé le seuil d'information et de recommandation.

Carte des concentrations en PM10 le 8 janvier 2021
(Source ATMO Occitanie)



MOBILITÉ

Les modes de déplacements des actifs vers leur lieu de travail

Quelle est la proportion d'actifs se rendant à leur travail en voiture ? En transports en commun ? En deux roues ?

Indicateurs	CC Tarn-Agout	France
Part des déplacements domicile-travail en voiture (%)	82,1 ▲	70,5
Part des déplacements domicile-travail en transports en commun (%)	6,3 ▼	15,2
Part des déplacements domicile-travail en deux roues (%)	2,5 ▼	4,0

Source : Insee, RP - 2017

Les actifs du territoire sont très dépendants de leur voiture pour leurs déplacements domicile-travail (même ceux qui travaillent sur leur commune de résidence), malgré les services de train et bus. Cette tendance est à la hausse entre 2007 et 2017 et au-dessus de la moyenne française.

Le trafic routier est source de nuisances sonores. Des mesures sont réalisées sur les routes principales.

Nuisances sonores – Trafic routier

PLAN CLIMAT AIR ÉNERGIE - DIAGNOSTIC 2020



Source : Préf. du Tarn, 2020

La qualité de l'air et la mobilité : de nouveaux sujets à prendre en compte

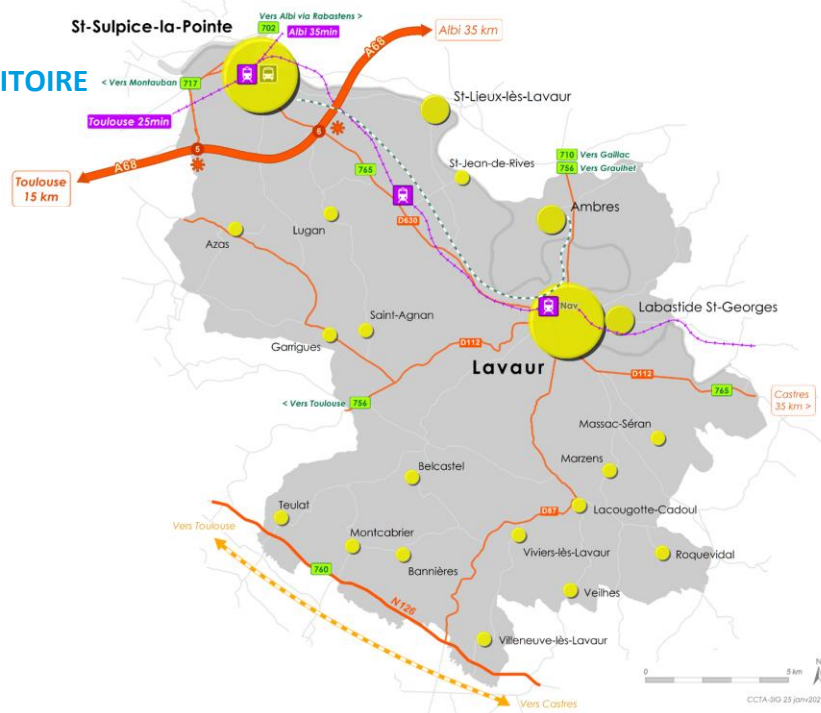
MOBILITÉ

UNE OFFRE DIVERSIFIÉE SUR LE TERRITOIRE

Les réseaux de déplacement

- A68 liaison Toulouse-Albi
- Route principale
- Aire de covoiturage
- Train
- Gare
- Ligne d'autocar régionale (LIO)
- Transport urbain
- Navette ponctuelle
- Projet de liaison Toulouse-Castres
- Liaison douce en réflexion
St-Sulpice-la-Pte - Lavour - Ambres (tracé non défini)

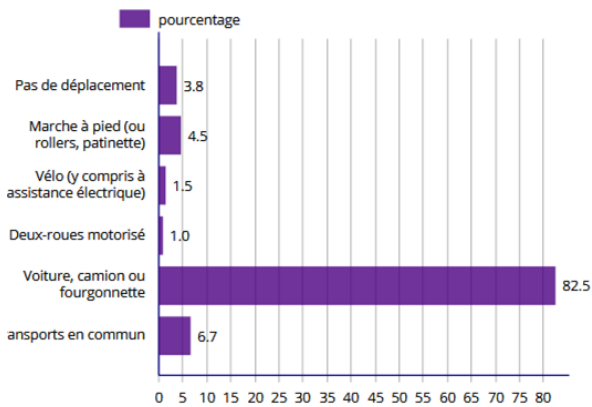
Communauté
de communes
TARN-AGOUT



Source : CCTA, SIG 2021

LIENS ENTRE LIEU DE RÉSIDENCE, EMPLOI ET MOBILITÉ

Part des moyens de transport utilisés pour se rendre au travail en 2017



Champ : actifs de 15 ans ou plus ayant un emploi.
Source : Insee, RP2017 exploitation principale, géographie au 01/01/2020.

Entre 2012 et 2017 :

- Bien que le nombre d'actifs ne cesse de croître, on observe une tendance à la baisse du nombre d'actifs travaillant dans leur commune de résidence
- Il y a de moins en moins de logements adaptés aux besoins liés aux types d'emplois existants sur le territoire

FLUX ENTRE EPCI (NBRE DE TRAJETS)

- CCTA → Toulouse Métropole : 4320 trajets dont 1368 trajets Saint-Sulpice vers Toulouse et 643 Lavour vers Toulouse
- Toulouse Métropole → CCTA : 624 trajets dont 285 Toulouse vers Lavour
- CCTA → Agglomération Gaillac Graulhet : 648 trajets
- Agglomération Gaillac Graulhet → CCTA : 2046 trajets
- CCTA → Agglomération Albigeois : 385 trajets
- Agglomération Albigeois → CCTA : 255 trajets



De nombreux habitants travaillent hors de la CCTA et utilisent une voiture pour leurs trajets domicile-travail, sujet peu traité jusqu'alors

RISQUES

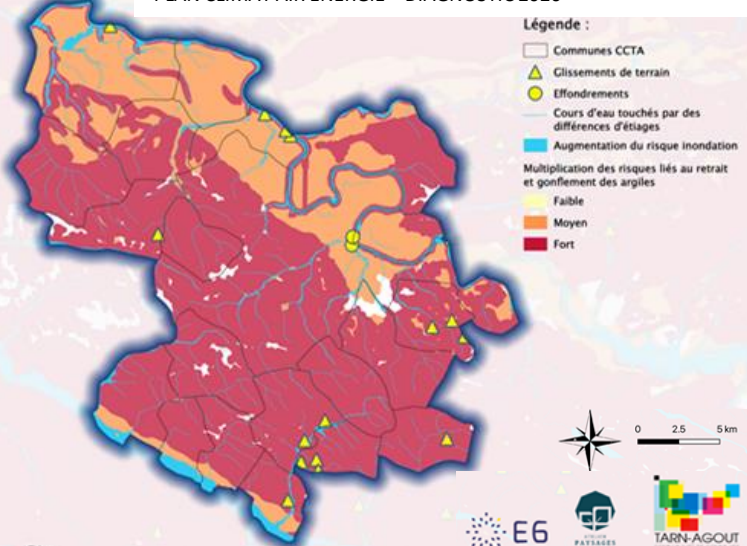
Les communes les plus peuplées, implantées à proximité de l'Agout, du Tarn et des grands axes de communication (route et fer), sont celles soumises à un plus grand nombre de risques :

- Les risques naturels pour lesquels des plans de prévention sont élaborés par les communes : effondrement de berges, rupture de barrage, inondation (Agout, Tarn et Girou)
- Les risques industriels et technologiques (présence d'industries, de sols potentiellement pollués, de transports de matières dangereuses, présence de canalisations de transport de gaz)
- La pollution lumineuse nocturne liée à l'éclairage public et la pollution sonore liée au trafic

Le changement climatique impacte déjà le territoire de la CCTA par une augmentation des températures moyennes, du nombre de canicules, des épisodes de sécheresse et par une nouvelle répartition des précipitations annuelles (le volume ne devrait pas varier).

Vulnérabilité du territoire au changement climatique

PLAN CLIMAT AIR ÉNERGIE – DIAGNOSTIC 2020



Un certain nombre de risques devraient s'intensifier en conséquence : inondations, mouvements de terrains liés au retrait-gonflement des argiles, variation des débits des cours d'eau

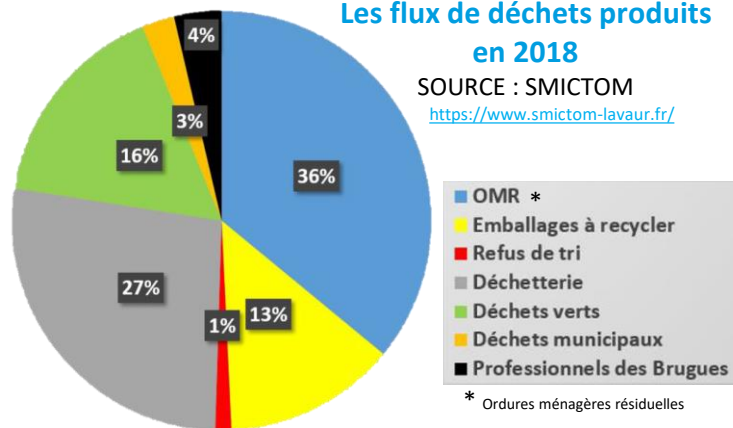
D'autres pressions pourraient se développer : la concurrence entre les différents usages de l'eau, les feux de forêts et de broussailles, la baisse de la productivité des cultures et de la qualité des élevages, les pics de chaleur en milieu urbain (Lavaur, St-Sulpice, Labastide-St-Georges, Ambres, St-Jean-de-Rives, St-Lieux-lès-Lavaur, Azas)

DÉCHETS

Les flux de déchets produits en 2018

SOURCE : SMICTOM

<https://www.smictom-lavaur.fr/>



Le SMICTOM de Lavaur assure les services de collecte et de traitement des déchets ménagers du territoire de la CCTA (+ 3 autres communes) et gère 2 déchèteries, la plateforme de compostage de Montauty et le centre d'enfouissement des Bruges (Lavaur)

Le plan de prévention des déchets 2019-2025 repose sur un programme d'actions en 5 axes :

- Lutter contre le gaspillage alimentaire
- Gérer les biodéchets
- Consommer responsable
- Augmenter la durée de vie des produits
- Réduire les déchets professionnels

Le territoire est d'ores et déjà confronté aux effets du changement climatique
La gestion et la réduction des déchets sont des sujets pris en compte depuis de nombreuses années

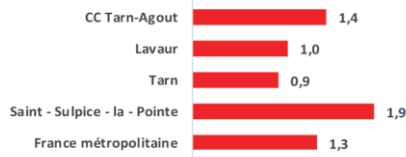
SERVICES À LA POPULATION



POPULATION

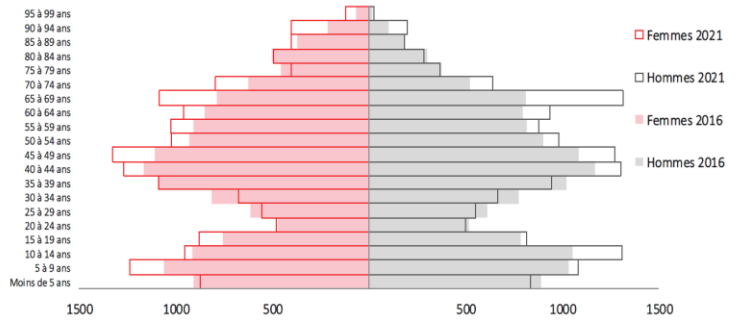
Pyramide des âges de la population projetée 2016-2021 (scénario central)

Indice de jeunesse*



Source : INSEE 2016

En 2016, on comptait pour la CC Tarn-Agout 1,4 personne(s) de moins de 20 ans pour 1 personne de plus de 60 ans.



Source INSEE 2016

La population est en augmentation (+ 1,3 % environ par an entre 2010 et 2020)

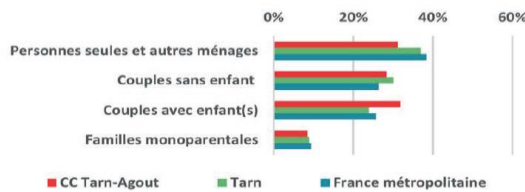
La part des 0/6 ans est en baisse alors que celle des 6/17 ans est en hausse.

52% des arrivants ont entre 25 et 54 ans (public « familles » très représenté).

Le nombre de retraités s'accroît avec un souhait de maintien à domicile plus fort.

STRUCTURE DES MÉNAGES

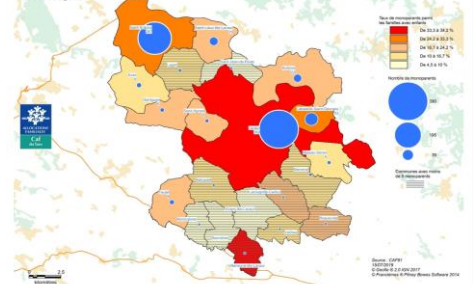
RÉPARTITION DES MÉNAGES PAR TYPE



Source : INSEE RGP 2017

MONOPARENTALITÉ

Taux de monoparents parmi les familles avec enfants (2018)
CC Tarn-Agout



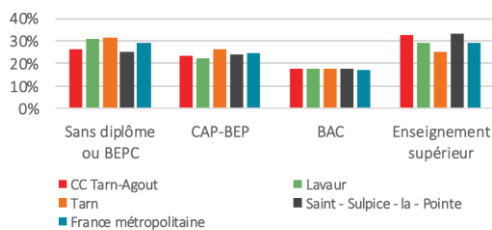
Le territoire compte plus de 11.000 ménages

Les couples avec enfant(s) sont fortement représentés

La monoparentalité est en hausse avec des besoins spécifiques nouveaux (accompagnement, logement, horaires adaptés...)

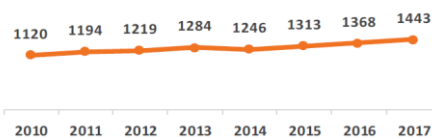
NIVEAU DE VIE ET ÉTUDES

Population non-scolarisée (qui a terminé ses études)* par niveau de diplôme



Source : INSEE 2016

Evolution des foyers CAF à bas revenu*



Source : caf.data 2012-2017

La précarité est en hausse

En 2017 : 21% des 0/17 ans vivaient dans des familles à bas revenus (1052 euros par mois)

De 2010 à 2017 : augmentation de 64% du nombre de familles (326 à 534) vivant à 100% de prestations sociales mais le revenu moyen reste supérieur à celui du Tarn



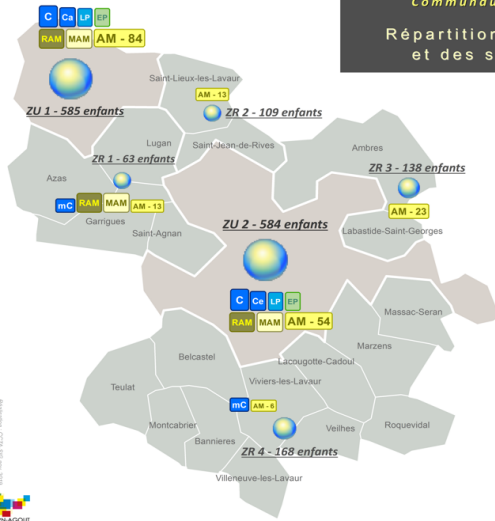
La population évolue et les services doivent être adaptés aux besoins

SERVICE PETITE ENFANCE

SERVICES PETITE ENFANCE

Communauté de Communes Tarn-Agout

Répartition des enfants de 0 à 5 ans et des structures Petite-Enfance



LEGENDE

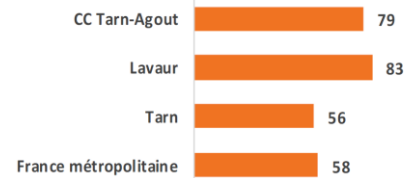
SECTEURS

- ZU 1 Zone urbaine 1 - St-Sulpice-la-Pte
- ZU 2 Zone urbaine 2 - Lavaur
- ZR 1 Zone rurale 1 - Secteur Ouest
- ZR 2 Zone rurale 2 - Secteur Nord
- ZR 3 Zone rurale 3 - Secteur Est
- ZR 4 Zone rurale 4 - Secteur Sud

STRUCTURES PETITE-ENFANCE

- C Crèche publique 0-3 ans
- Ca Crèche associative
- Ce Crèche d'entreprise
- mC Micro-crèche
- LP Lieu passerelle 2-4 ans
- EP Lieu d'accueil enfants-parents
- RAM Relais Assistantes Maternelles
- MAM Maison Assistantes Maternelles
- AM - 84 Assistants maternelles (nb par secteur)

Nombre total de places d'accueil pour 100 enfants de moins de 3 ans



Source : CAF 2016 (pour les EPCI, estimation à partir des communes)

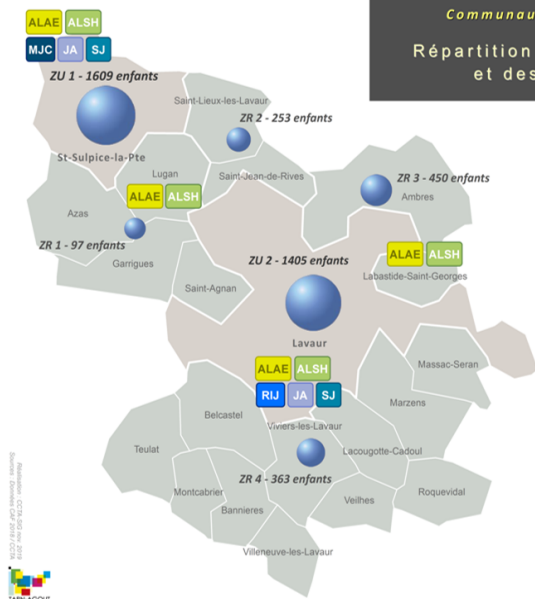
Source CCTA – SIG 2019

La CCTA accueille plus de 1 600 enfants de moins de 6 ans par an sur ses différents sites

SERVICE ENFANCE

Communauté de Communes Tarn-Agout

Répartition des enfants de 6 à 17 ans et des structures d'accueil



LEGENDE

SECTEURS

- ZU 1 Zone urbaine 1 - St-Sulpice-la-Pte
- ZU 2 Zone urbaine 2 - Lavaur
- ZR 1 Zone rurale 1 - Secteur Ouest
- ZR 2 Zone rurale 2 - Secteur Nord
- ZR 3 Zone rurale 3 - Secteur Est
- ZR 4 Zone rurale 4 - Secteur Sud

STRUCTURES D'ACCUEIL

- ALAE Accueil périscolaire
- ALSH Accueil vacances
- MJC Maison des Jeunes et de la Culture
- JA Junior Association
- SJ Service Jeunesse
- RIJ Relai Information Jeunesse

La répartition brute des enfants suit globalement la répartition démographique du territoire.

A noter : Le nombre d'enfants pour les tranches d'âge 3-17 ans est plus important à Saint-Sulpice qu'à Lavaur.

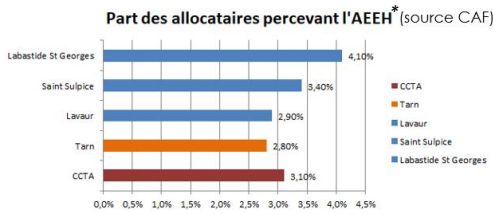
15

Source CCTA – SIG 2019

La CCTA et les communes accueillent plus de 4 000 enfants de 6 à 17 ans par an sur leurs différents sites

La population évolue et les services doivent être adaptés aux besoins

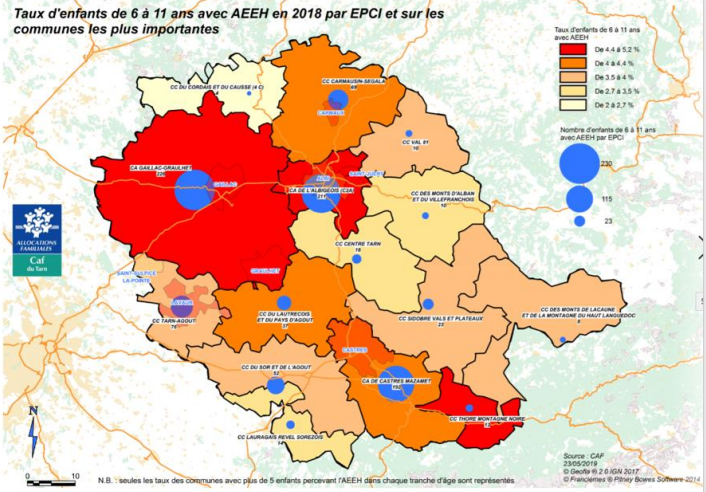
HANDICAP



* AEEH : Allocation d'éducation de l'enfant handicapé

Un taux d'allocataires percevant l'AEEH supérieur à la moyenne départementale.

Des zones plus spécifiquement concernées sur le territoire : Labastide, Saint Sulpice et Lavour.



La demande d'accueil d'enfants handicapés s'accroît auprès des différentes structures : difficultés dans les accueils, besoins de formations des équipes, accompagnement supplémentaire, nouvelle réflexion sur un accueil adapté

Taux d'équipement en professionnels de santé pour 10 000 habitants

	Médecins généralistes	Spécialistes	Autres professions	Chirurgiens-dentistes
CC Tarn-Agout	9,9	9,5	49,6	7,0
Lavour	14,8	24,1	77,9	9,3
Tarn	9,6	5,7	48,6	5,3
Saint - Sulpice - la - Pointe	12,3	1,1	54,8	9,0
France métropolitaine	9,3	6,8	36,9	5,8

L'isolement des personnes âgées

	Total 80 ans et plus seuls	Part des 80 ans et plus seuls	Evol. 2011-2016
CC Tarn-Agout	713	47%	+17%
Lavour	428	55%	+14%
Tarn	12 055	42%	+15%
Saint - Sulpice - la - Pointe	176	44%	+21%
France métropolitaine	1 646 550	49%	+11%

Source : INSEE 2016

Source : Base Permanente des Equipements, 2018

Le territoire est globalement bien couvert par les services de santé

56 professionnels paramédicaux pour 1000 habitants (indice 9). 90% des autres EPCI ont un indice plus faible

















Vigilance tout de même avec des départs non remplacés : le nombre de postes à pourvoir devient préoccupant comme partout en France

Isolement des seniors en augmentation

Le nombre de personnes de 80 ans et plus vivant seules a augmenté de 17% sur une période de 5 ans

La population évolue et les services doivent être adaptés aux besoins

SERVICES PUBLICS

-  Maisons de services au public •
 -  Structures petite enfance (micro-crèches, crèches, lieux passerelles, relais petite enfance, lieu d'accueil enfants-parents)
 -  Ecoles (maternelles, primaires)
 -  Centres de loisirs •
 -  Collèges
 -  Lycées
 -  Maisons de retraite
 -  Complexes sportifs
 -  Piscines
 -  Base de loisirs Ludolac •
 -  Cinémas - Médiathèques
 -  Antennes du conservatoire de musique •
 -  Bureaux d'information touristique •
 -  Hôpital
 -  Zones d'activités •
 -  Zones commerciales •
- Gérés par la Communauté de communes Tarn-Agout



CCTA, 2021

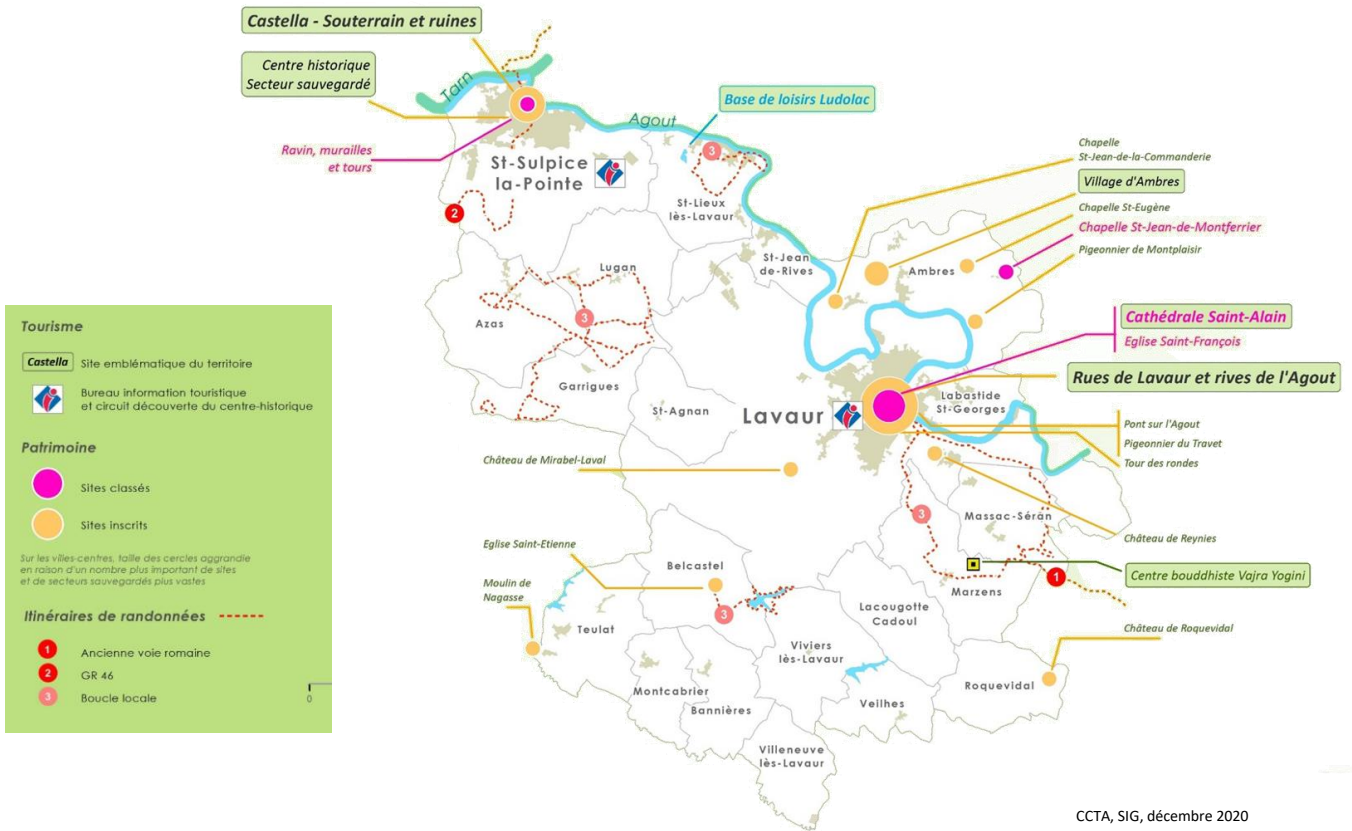
Le territoire accueille de nombreux services à la population en plus de ceux gérés par la CCTA : établissements de santé (hôpitaux, maisons médicales, EHPAD, ESAT etc.), services éducatifs (écoles collèges lycées), complexes sportifs, centres culturels, transport public (trains/bus) ...

La population évolue et les services doivent être adaptés aux besoins

TOURISME, SPORT & CULTURE



ATTRAITES TOURISTIQUES & PATRIMONIAUX DU TERRITOIRE



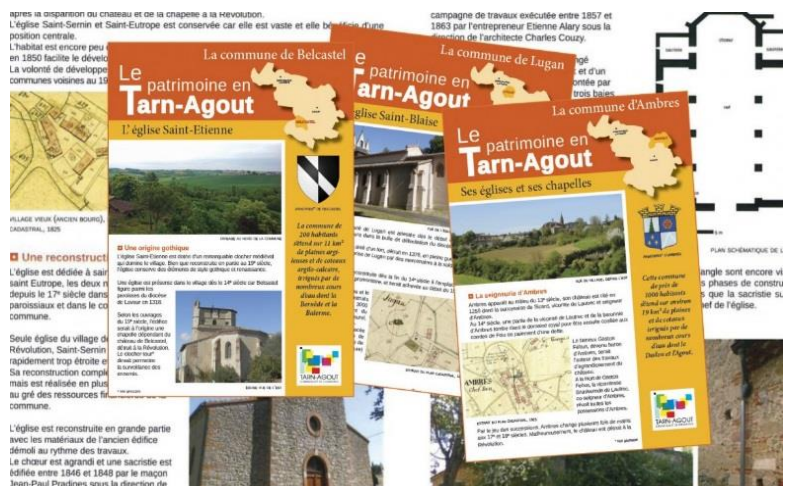
La fréquentation 2019 des sites touristiques

- Site du Souterrain du Castella : 9 200 visiteurs
- Cathédrale Saint-Alain : 52 000 visiteurs

Le Petit train touristique enregistre 25 000 passagers avant la fermeture du pont ferroviaire de St-Lieux-lès-Laval

INVENTAIRE DU PATRIMOINE PLUS DE 15 DE FICHES EN LIGNE

Soit quasiment une fiche par commune



Le territoire est bien pourvu en offre touristique patrimoniale

TOURISME VERT – LOISIRS SPORTIFS NATURE

LA RANDONNÉE EN TARN-AGOUT

- ♦ **3 sentiers d'intérêt départemental**
 - Voie romaine entre Lavaur et Puylaurens – 28 kms
 - Sentier des collines du Vaurais – 20,5 kms
 - Lavaur, cité cathare (sentier urbain) – 3 kms
- ♦ **3 sentiers d'intérêt communautaire**
 - Sentier de la plaine d'Agout (Saint-Lieux-lès-lavaur) – 7 kms
 - Sentier du pays d'en haut (Garrigues – Lugan) – 16 kms
 - Sentier des trois ruisseaux (Azas/Garrigues) – 13 kms
- ♦ **2 sentiers d'intérêt communautaire en cours de réalisation**
 - Sentier de la retenue de Briax (Belcastel – Lavaur – Viviers-lès-Lavaur)
 - Sentier « les hauts de Lavaur » (Lacougotte-Cadoul - Lavaur - Marzens - Roquevidal)
- ♦ **Des sentiers d'intérêt communal**

LE VELO EN TARN-AGOUT

Itinéraires de cyclotourisme concernant le territoire Tarn-Agout

- Circuits vélo de la vallée du Tarn : Saint-Sulpice / Albi (63 km)
- Circuit vélo de la vallée de l'Agout : Saint-Sulpice / Castres (67 km)

Boucles vélo locales traversant le territoire de Tarn Agout

- Route du pastel (70 km), circuit des 3 rivières (116 km)

LA BASE DE LOISIRS LUDOLAC



2020

Un site avec de nouveaux aménagements et activités. Dans la continuité des actions entreprises autour des circuits courts → **choix d'appuyer l'opération « Command'Ô Terroir »** à Ludolac et de devenir un véritable ambassadeur des producteurs locaux.

LES ACTIONS

- Bistrot 100 % local
- Les vendredis au bord du Lac : musique et producteurs locaux

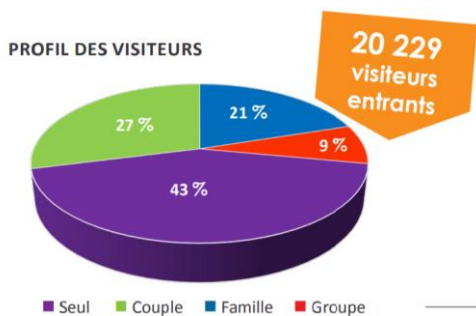
ACTIVITÉS PROPOSÉES

Mini golf - Pédalos, canoës - Plaine de jeux d'eau - Tennis - Bouldrome - Course d'orientation



Le territoire propose une offre touristique sportive et nature

STRUCTURATION TOURISTIQUE



LES CHIFFRES CLES 2019



La compétence « office de tourisme » est intercommunale depuis mars 2016

L'Office de tourisme intercommunal, organisé avec deux antennes (Lavaur et St-Sulpice), a pour missions :

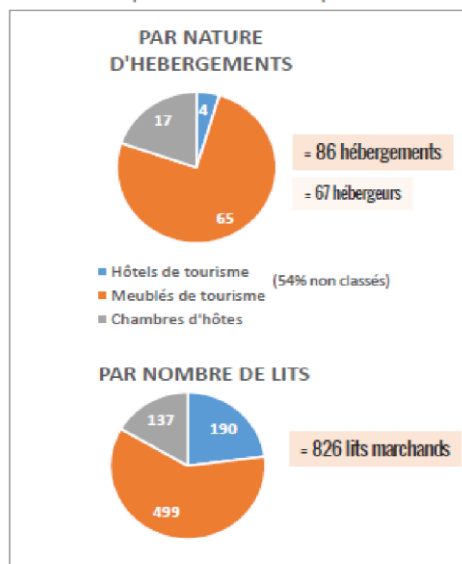
- l'accueil, la promotion, l'information et la coordination des prestataires touristiques
- L'organisation d'animations du territoire, la valorisation du patrimoine bâti et non bâti via les visites guidées des villes et villages et sites patrimoniaux

Il fonctionne en partenariat avec deux autres offices de tourisme au sein du Pays de Cocagne.

HÉBERGEMENT TOURISTIQUE

HEBERGEMENTS EN ACTIVITE

Hors opérateurs intermédiaires de paiement



TAUX D'OCCUPATION DES HÉBERGEMENTS TOURISTIQUES

État des déclarations de perception de taxe de séjour
Hors séjours via des opérateurs numériques

Taux d'occupation des lits en % des hébergements			
Nature d'hébergement	Catégorie	JUILLET	AOÛT
		2019/2020	2019/2020
Hôtels de tourisme	Tout	-40	-6
	2 étoiles	-28	-29
	3 étoiles	-45	-16
	4 étoiles	-31	96
Meublés de tourisme	Tout	19	20
	2 étoiles	100	211
	3 étoiles	16	34
	4 étoiles	-7	13
	NC	29	1
Chambres d'hôtes	Tarif unique	8	1

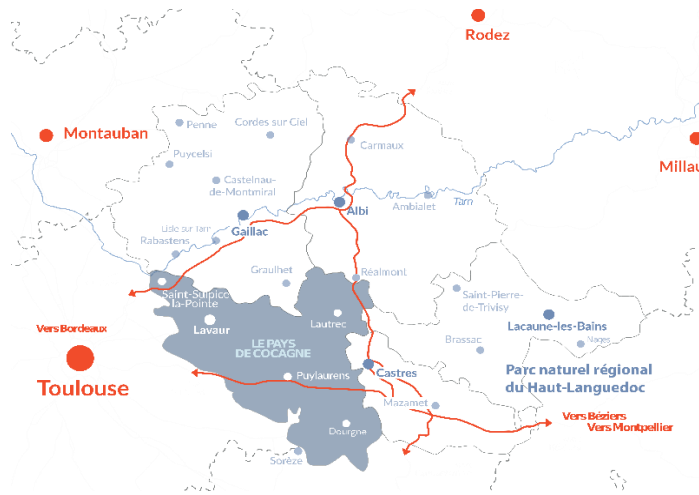
NB : état au 15/10/20 - une quinzaine de déclarations manquantes à ce jour

Source : CCTA, 2020 (juillet-août)

En 2019, 47 500 nuitées ont été enregistrées

Les hébergements touristiques sont variés et nombreux

DESTINATION PAYS DE COCAGNE



Un regroupement de 3 communautés de communes : Lautrécois-Pays d'Agout, Sor et Agout et Tarn-Agout pour mener, depuis plusieurs années, des actions de promotion touristique (magazine, produits dérivés, ateliers Pastel)

Une mission de communication en cours via :

- ♦ La création d'une nouvelle identité graphique
- ♦ La création d'un site internet commun : www.lepaysdecocagne.fr
- ♦ Des campagnes d'affichage physique et via les réseaux sociaux
- ♦ Un clip promotionnel et une série de six films révélant des talents du Pays



Des actions au service de la promotion de l'ensemble du territoire qui permettent un rayonnement à l'échelle des 3 communautés de communes et une mutualisation des coûts
Des axes identitaires forts : promotion de la « culture du Pastel », de l'ail rose de Lautrec, de l'œuvre de Dom Robert ...



Le territoire est impliqué dans la dynamique du Pays de Cocagne

DYNAMIQUE CULTURELLE & VIE ASSOCIATIVE

ANTENNE TARN-AGOUT DU CONSERVATOIRE DE MUSIQUE DEPARTEMENTAL
(2 sites : Lavar et St-Sulpice-la-Pointe)



NOTES DE PRINTEMPS en Cocagne
CONCERTS GRATUITS

RENCONTRE D'HARMONIES
Samedi 6 avril 18h
le Silleto, Saint-Lieux-lès-Lavar
Lycée de la Vallée, direction Nicolas Mesonnier
Grand orchestre d'harmonie de Cocagne, direction Christian Briond
Bibliothèque départementale de Cocagne, direction Renaud Briand
Réservation repas : cocagne@lelleto.fr

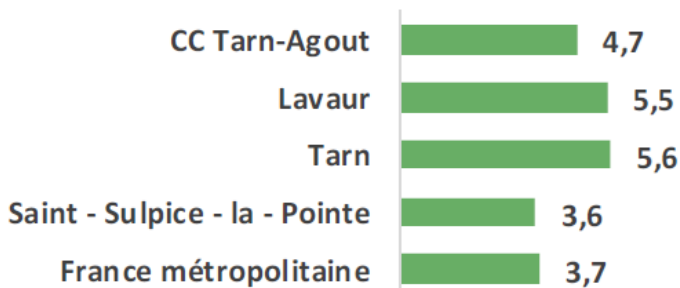
ENSEMBLES À VENT
Dimanche 7 avril 14h
salle René Cassin, Saint-Sulpice
Quatuor de saxophones, direction Jean-Luc Caza
Orchestre d'harmonie Les cordes d'Als, direction Bastien Mouly
Classe d'orchestre Tarn-Agout, direction Nicolas Mesonnier

RENCONTRE CHORALES
Dimanche 14 avril 16h30
halle aux grains, Lavar
Chœur mixte Les Farfadots, direction Alexandre Papis
Chœur Fénelon, direction Estelle Duranton
Chœur le Madrigal, direction Elisabeth Deplanque
Réservation : lynde@lavar01.com

CCTA, 2019

VIE ASSOCIATIVE

Associations pour 100 habitants



Nb d'associations enregistrées au RNA : 1 333

Source : Répertoire National des Associations, 1er février 2019

La CCTA apporte un soutien financier ponctuellement, selon des critères bien définis, des associations à vocation économique, culturelle et sportive : associations de commerçants, Eclats, Pastel en Scène, Algorithmme, ABC Bien, Rock and Cars, vélosport,

La dynamique culturelle et associative est dense sur le territoire

EQUIPEMENTS SPORTIFS

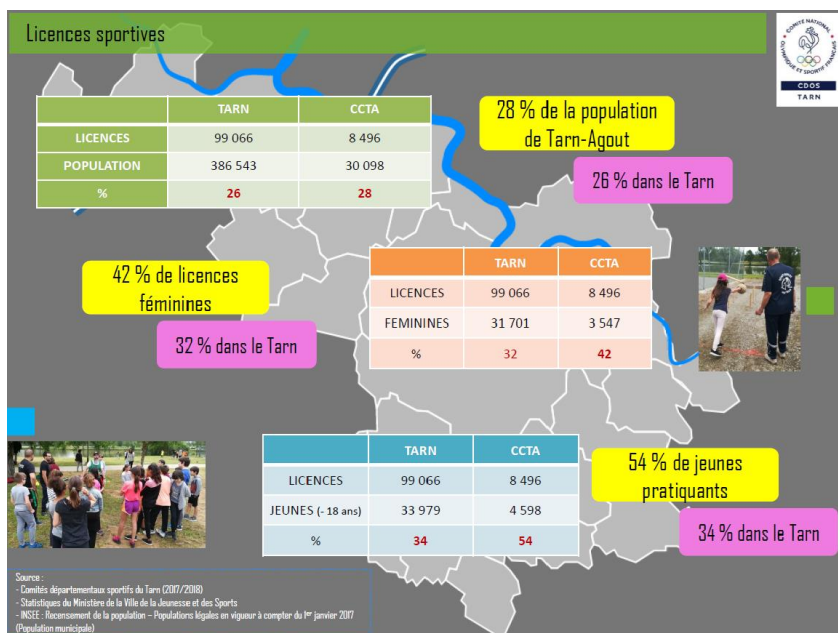


143 ASSOCIATIONS

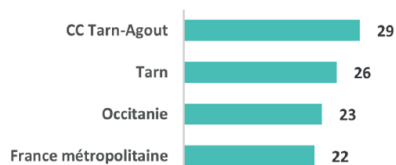
dont :

- 88 associations affiliées
- 55 non affiliées
- 131 emplois sportifs
- 1 équipement pour 230 habitants dans la CCTA

NB : la commune de Buzet/Tarn a quitté la CCTA en 2018



LICENCIÉS SPORTIFS POUR 100 HABITANTS



Source : Répertoire SIRENE, janvier-juillet 2020

La CCTA n'a pas de compétence en matière d'équipements sportifs hormis celle liée aux nouveaux centres aquatiques

Des actions ont été menées en partenariat avec le Comité départemental olympique sportif en 2018 et 2019 pour promouvoir la pratique sportive chez les jeunes

Le territoire est bien pourvu en équipements sportifs même s'il manque quelques installations compte tenu du nombre important de licenciés sportifs, notamment dans les deux villes

Des équipements communaux pourraient être mutualisés afin d'optimiser leur utilisation



La dynamique sportive est forte sur le territoire



CONCLUSION

UN PROJET DE TERRITOIRE AVEC 3 ORIENTATIONS STRATEGIQUES ET 9 ENJEUX PRIORITAIRES

ORIENTATION STRATÉGIQUE N°1

S'affirmer comme un territoire attractif et innovant, créateur de valeurs...



... qui soutient l'esprit d'entreprendre et une économie durable



... qui s'engage à promouvoir les valeurs de l'agriculture dans sa diversité et ses productions locales



... qui accompagne la création d'emplois en particulier pour les jeunes générations

ORIENTATION STRATÉGIQUE N°2

S'impliquer pour un territoire au cadre de vie préservé, harmonieux et



... qui s'engage pour des logements diversifiés et adaptés à tous les besoins



... qui facilite les mobilités au quotidien



... qui s'adapte au changement climatique

ORIENTATION STRATÉGIQUE N°3

S'investir pour un territoire dynamique, solidaire et épanouissant...



... qui accompagne votre quotidien par de nombreux services



... qui propose une offre touristique attractive au cœur du Pays de Cocagne



... qui favorise les domaines associatifs, culturels et sportifs

Projet
de territoire



TARN-AGOUT
COMMUNAUTÉ DE COMMUNES

Unis pour un territoire d'avenir

Espace Ressources - Rond Point de Gabor
81370 SAINT-SULPICE-LA-POINTE
Tél. 05 63 41 89 12

www.cc-tarnagout.fr - Facebook & Linked in